

Шведская армия в 1813-1814. [Классификация]:

Шведский корпус в Германии (в составе Северного корпуса) на 1 окт. 1813.

Командир корпуса: фельдмаршал граф Курт Торунал Англин Сведингк (Svedingk)
Кавальерийский штаб: полковник Бьёрн-Берка (Björnstjerne)
Кавальерийский артиллерия: генерал-майор де Сурмон (de Surmont)
Инженерный штаб: полковник Снаппе (Snappé)
Транспортный штаб: Билльберг (Billberg)

1-я дивизия: генерал-майор Курт Теорих Поссе (Posse)

1-я Бригада: генерал-майор Шулценберг (Schulzenberg)

1-й полк Шведской пехоты (Svea Livgardet till höf): полковник Ловиссон (Lövissin) 1 бат.
2-й полк Шведской пехоты: подполковник Лориче (Lörich) 1 бат.
Пехотный артиллерийский полк: полковник граф Риддерсвольфе (Ridderstolpe) 1 бат.
Пехотный артиллерийский полк: подполковник Кларфельд (Clairfelt) 2 бат.
Пехотный артиллерийский полк: подполковник Риддерсвольфе (Ridderstolpe) 1 бат.

2-я Бригада: генерал-майор Ладенберг (Ladenberg)

Уппландский (Upplands) пех. полк: полковник Хорд (Hörd) 2 бат.
Сöderманландский (Södermanlands) пех. полк: полковник Липман (Lipman) 2 бат.
Северно-шведский (Norden-Skånske) пех. полк: капитан Бриннов (Brinnow) 1 бат.
Пехотный артиллерийский полк: 1 рот = $\frac{1}{4}$ бат.

Артиллерийский дивизион: капитан Сьёстен (Sjösten):
2 эскадрона в 4 роты. Батарей Тёмного (Töna) артилл. полка = 14 эскадронов
Всего в 1-й дивизии 11 $\frac{1}{4}$ бат. пехоты, 2 арт. батареи (14 ор.)

2-я дивизия: генерал-майор Ханс Август Сандельс (Sandels)

3-я Бригада: генерал-майор Брондстрём (Brändström)

Вестманский (Västman) пех. полк: полковник Агнерфельд (Ågnerfeldt) 2 бат.
Вестманландский (Västmanlands) пех. полк: полковник Лейонфельдт (Léijonfält) 2 бат.
Нарикский (Närke) пех. полк: полковник Оттер (Otter) 2 бат.

↓

4^я Бригада: полевники Геймерсфельд (Leuterskjöld)

Скандинавский (Скараборг) пех. полк: пономовники Тессе 2 бат
Дальсборгский (Альборг) пех. полк: [пономовники Геймерсфельд-и-и. Бригада] 2 бат
Вестманландский охотничий полк (Västlands feldjägare): пономовники Хённесберг (Hölneskd) 1 бат
[2 бат]

6^я Бригада: империалисты Бойе (Boije)

Кронборгский (Кронборг) пех. полк [имп. империалисты Бойе] 2 бат
Клинкбергский (Калмар) пех. полк: пономовники Клинкстрём (Klingström) 2 бат
Плевоский полк Эленсбергера (v. Engelsbergeten): пономовники Платен (Platen) 1 бат

Артиллерийский дивизион: майор Гейст (Geist):

2 эскадрона 6^{го} фуз. батарея Венгеского арт. полка: 14 орудий
Всего в 2 дивизиона: 16 бат пехоты, 2 арт. батареи (14 орудий)

Кавалерийский дивизион: империалисты Андерс Фредрик Шведберг (Skjöldebrand)

Симландский (Simlands) драгунский полк: пономовники граф Аксель Шённер (Sköner) 6 эск.
Курландский кортузе Вейденбургский пономовники граф Зюденсборг (Zydenstolpe) 4 эск.
Скёнский (Skönski) гусарский полк: пономовники Тротт (Trott) 6 эск.
Гусарский полк Шённера (v. Sköner): пономовники Седерстрём (Söderström) 5 эск.
Кемпа 6^{го} фуз. батарея Венгеского арт. полка: капитан Шённерфельс (Skönerfelds) 6 орудий
+ Принадлежности к кав. дивизиону из состава 1^{го} дивизиона.
Мед.-фельдшерский конный (драгунский) полк: пономовники Шведсон (Schwedson) 5 эск.
Команды егерей Померанского Кемпа: майор Квисторп (Kvistorp) 1 эск.
в кав. дивизионе всего 2 бат пех.
и 6 орудий

Артиллерийский резерв: империалисты Кардэлл (Cardell)

12^{го} фуз. батарея Венгеского арт. полка: 8 орудий
6^{го} фуз. батарея изданных батарея Шведского (Svea) арт. полка: капитан Шюльте (Schulte) 6 орудий
Всего в арт. резерве 2 батареи: 14 орудий. [+ арт. парк пономовники Шведбергера (Schwediesterma)]

Итого в кортузе Стедина: пехота 27 1/4 батальонов = 15629 чел.
(на 23 мая, 1813.) кавалерии 27 эскадронов = 1801 чел.
артиллерии 7 батарея = 992 чел. и 48 орудий

Всего: 18422 чел. и 48 орудий

Прим. с 9 июля 1813. при Шведском кортузе Стедина находилась также:
Британские Вакцинные батареи: майоры Стронгвуд (Strongwood) 151 чел. и 18 орудий.
90 чел. капитан Бейли (Bailey) - с 18 июля 1813. при Шведском

Кроме того, в составе шведско-норвежской дивизии герцога-левенгауда
 Фризака (Vegetasck) Нижне-Эльбского союзного корпуса графа Вильмогена
 находились:

5^я шведская бригада: полковник Бергенстрём (Bergensström)
 (созан на сентябрь 1813.)

- Симондский (Simölands) пех. полк: полковник Стендранд (Stendranat) 1 бат. = 414 чел.
- Йонкёпингский (Jönköpings) пех. полк: [полковник Бергенстрём] - 2 бат. = 1581 чел.
- Южно-Скандский (Söder-Skånski) пех. полк: 1 бат. = 596 чел.
- Пешотный полк Короля 1 бат. = 484 чел.
- Эскадрон царского полка Мёрнера: майор Килманн (Kielmann) 1 сек. = 97 чел.
- Скандский (Skånsko) карабинерный полк: подполковник Бэрн Беннет (Bennet) 4 сек. = 392 чел.
- Артиллерийский дивизион: майор Эльфинг (Elfvång):
- 2 артиллерийские батареи Вендского укр. полка: 14 орудий = 228 чел.

Всего в 5^й шведской бригаде: 5 батальонов пехоты = 3085 чел.

5 эскадронов кавалерии = 489 чел.

2 артилл. батареи (14 ор.) = 228 чел.

итого: 3802 чел. и 14 орудий

Всего в Германии шведских войск было (на сентябрь-октябрь 1813.)

пехота: 32 1/2 батальона = 18714 чел.

кавалерия: 32 эскадрона = 2290 чел.

артиллерия: 9 батарей = 1220 чел. и 62 орудия

Итого: 22224 чел.

2 бат
 2 бат
 1 бат
 [2 бат]

2 бат
 2 бат
 1 бат

6 сек
 4 сек
 6 сек
 5 сек
 6 орудий

5 сек
 1 сек
 2 бат
 и 6 ор.

6 орудий
 артиллерия
 артиллерия

орудия

32 полковника
 87 чел. и 188 орудий
 = 1813 артиллерия

Организация шведской армии (1810-1814.)

1) Пехота

По структуре шведская армия разделилась на пехотные и ~~свои~~ верхово-важные войска.

Пехотные войска, как наз. "инделта" (indelta) комплектовались на основе поземельной военной повинности ("Indeltingsverket"). Пехота "инделта" формировалась по системе "ротеринг" (roteering), по которой каждый гражданин имел (называемого "ротехалль" - rotehall) - ротехалль должен был состоять из пехотинца и содержать его на время (до окончания срока службы). В пехотных армии было 17 пехотных полков: Энтландский, Скарабургский, Седерманландский, Кронобергский, Фингеландский, Бокусский (или Бокусленский - Bohus-län), Вестманландский, Вестерботтенский, Камларский, Норрикский, Емтландский, Шонландский, Южно-Скопский и Северно-Скопский (последние три сформированы в 1810.) Все эти полки имели в своем составе по 8 рот (индивидуальных) рот (за исключением Норрикского полка, состоявшего из 10 рот). Роты являлись основными административно-хозяйственными единицами и в мирное время были реквотированы по сформированному призыву. Багажные, являвшиеся лишь тактическими единицами (т.е. в время войны) состояли обычно из 4 ротных рот, следовательно в полку было 2 батальона (по 4 роты каждая и 3 батальона), ~~состоявших~~ из 2 или 3 рот. 1^й батальон имел название Левый-батальон, а 2^й - Правый-батальон погномовники. Роты имели следующую систему названий:

- | | |
|--|--|
| 1 ^й или Левый-рот | } ^{Видно}
состоявших из рот эти роты командовали штаб-капитан |
| 2 ^й или рот погномовника | |
| 3 ^й или рот первого (старшего) лейтенанта | |
| 4 ^й или рот второго лейтенанта | |
| 5, 6, 7 и 8 роты назывались по именам своих капитанов и по названиям округов, где каждая роты имела полковую ставку. | |
| Общая организация 8 ^й ротного пехотного полка "инделта" была такая: | |
| Командир полка - полковник (в главе Левый-батальон) | |
| Заместитель - погномовник (в главе 2 ^й батальон) | |
| 1 ^й (Левый) батальон: | 2 ^й батальон (погномовники) |
| Левый-рот | Роты погномовника |
| роты старшего лейтенанта | роты второго лейтенанта |
| 5 ^й рот (...) | 6 ^й рот (...) |
| 7 ^й рот (...) | 8 ^й рот (...) |
| 1 ^й батальон командовал первым (старшим) лейтенантом, 2 ^й батальон - вторым лейтенантом | |

Каждая рота состояла из 2 взводов, каждый взвод - из 2 ротационных - фронтов (фронт), а каждый ротационный делился на 2 фронта или крылья (фланг). Общественное устройство рот и превышало 150 чел. Это имели различную численность, потому что в некоторых 8^{ми} ротных полках штатная численность была меньше, чем у других, например в мирное время в большинстве полков было по 1200 чел. (из офицеров и младших), но в Восточной Пруссии - всего 504 чел., в Емляндском - 1048 чел., в Вестерботтенском - 1056, в Кронштернском, Нюнгеминском и Каммерском - по 1400 чел. В войне Фрэнца штатная численность 8^{ми} ротных полков могла возроста за счет дотации военного характера до 1400-1500 чел. Норикский (10 ротный) полк при штабе в 1674 чел. имел во время похода 1813, на 9^м мая, меньшего численности - всего 1318 чел., а Каммерский полк, при штабе в 1100 чел., имел численность 1578 чел. (в августе 1813.). Все роты в шведской армии были мушкетерские, но при каждом батальоне было по 2 взвода шотландцев (карпов), т.е. 1 рота в полку, ~~и~~ в каждом таком взводе было по 1 офицеру, 2 унтер-офицера и капитана и 48 и.т. Остатки эти иногда объединялись с несчетными полками в батальон (полк во время войны). Гренадерские роты были введены в шведскую армию в 1806, а штатный состав этих рот потыли сохранившиеся при этом гренадерские роты, которых в войсках индейцы было две: Гренадерский корпус Левд-Фридриха (или Левд-режимента) и Левд-гренадерский полк Гренадерский корпус Левд-Фридриха (Lifgrenadersbrigaden grenadierkôr) состоял из 4 рот (т.е. составлен 1 батальон), имевший в мирное время по штату 500 чел. (из офицеров и младших). В августе 1813. гренадерский батальон Левд-Фридриха имел в своем составе 641 чел. (с офицерами), т.е. был значительнее пополнился. Левд-гренадерский полк (Lifgrenadierregimentet) состоял из двух корпусов (или батальонов) по 8 рот каждый, 1^й батальон был укомплектован по системе "рустинг" (rustning - от слова rusthall - так называлось здание, в котором - ружейный "домик" был выставлен одного старшего владения), а 2^й батальон - по системе ротации (как и штатная норма индейцы). По штату мирного времени 1^й батальон Левд-гренадерского полка имел в 8 ротках 1200 чел., а 2^й батальон - 1000 чел. (из офицеров и младших). В августе 1813. в Германии оба батальона Левд-гренадер насчитывали вместе с офицерами 1890 чел. Вервольвийная пехота состояла из Пешей Левд-гвардии (Svea Lifgarde till fôr), называвшейся также 1^м полком Шведской Левд-гвардии, из 2^х Королевских Шведской гвардии (Königens Svenska garde), называвшейся 2^м полком Шведской Левд-гвардии, из Свободного Вервольвийного (рекрутского) полка Кароля (Königens rekrytregiment), двух Вервольвийных немецких полков: Левд-режимента Коронель и нового полка Энгельсбергена, а также Вервольвийная пехота

из вервольвийной пехоты
и ос-
Пехота
каждой
- роты
штатная
пехотных
Вервольвийной,
составленной
составленной
в 1810.)
фрэнца
Роты в
и в мир-
у. Батальоны,
составили
но могли
иногда
Роты имели
и ротами
штатно
и мушкетер-
состав:

ландского егерского полка и 1 роты французского пехотного полка Короля ("Regiment du Roi"). В 1810. в Берлине был казнен кроме того еще называемый Прусская Лейб-гвардия, состоявший из 1 пехотной роты и 1 эскадрона конных егерей.

Ниже мы приведем таблицу, которая дает представление о составе, численности и численности вооруженных сил (на август 1813.) ~~в~~ вервольванской пехоты и егерской дружины. (некоторые)

название части:	итальянские мил.	гвард. на 21 авг. 1813
1 ^й Лейб-эскадр. полк (Svea Lifgardet)	10 рот = 534 чел.	4 роты = 534 чел. (1 бат.)
2 ^й Лейб-эскадр. полк (Svenska gardet)	10 рот = 533 чел.	4 роты = 544 чел. (1 бат.)
Соед. рекрутский полк Короля	10 рот = 800 чел.	$\frac{1}{2}$ полка (5 рот) = 512 чел. (1 бат.)
Лейб-режимент Королевы (немецк.)	10 рот = 600 чел.	= 929 чел. (2 бат.)
Полк Императорская (немецк.)	12 рот = 600 чел.	$\frac{1}{2}$ полка = 576 чел. (1 бат.)
Вервольванский егерский полк:		
1 ^й бат. (с упр. в камп. 1813.)	3 роты = 300 чел.	-
2 ^й бат. (ср. в 1810.)	3 роты = 300 чел.	481 чел.
Regiment du Roi (с упр. в камп. 1813.)	1 рота = 105 чел.	-
Пехота Прусская Лейб-гвардия	1 рота = 100 чел.	101 чел.

Мы видим, что численность рот в вервольванской пехоте менее чем в 3-кратном по сравнению с пехотой Лейб-эскадронских полков имели в ротах ~~в~~ мирного времени всего по 53 чел., но зато во время войны роты имели по 110 чел., в рекрутском полку Короля в ротах мирного времени было по 80 чел. [в военное время в ротах по 160 чел.], в немецкой пехоте Королевы и Императорская роты мирного времени имели по 50 чел., а во время войны они увеличивались в 1,5 - 2 раза.

2) Кавалерия

Кавалерия также разделилась на полевую и вервольванскую. Полевую конницу (индейцы) составили Карликий и Турецкий корпуса Лейб-бригады, Вестфальский линейный драгунский, Силезский легкий драгунский, Силезский уланский, Турецкий ~~уланский~~, Силезский карабинерный полки и Голландский конно-егерский эскадрон. Все они комплектовались по системе "русотерия", их основными ~~и~~ административными единицами были эскадроны (имевшие такую же организацию и численность, как роты в пехоте). ~~Команды эскадронов в полк.~~ ~~полки были разбиты на роты.~~ Кроме Карликого корпуса Лейб-бригады, имевшего в своем составе 4 эскадрона (по 120 чел.), ~~на~~ ~~полки~~ полки кавалерии индейцы составили из 8 эскадронов конницы. Кам

Артиллерия: В 1806 г. в шведской артиллерии была введена
батареинная организация. Компань батареи имели по 6 ^{пушек} пушек
(соответственно 7 запряжек по 6 лошадей ^{36 м.} 7 1/2 м.), по штату в
компань батареи было по 111 чел., вкл. 4 офицера, 7 унтер-офицеров, 4 8 м.
прислуги, 1 рубль, 1 артиллерийско-кузнец, 1 шорник, 1 столяр, 39 суво-
бов и 9 запасных. Пушки 6^{ти} фунтовые, - 6 пар, 12 повозок с боеви-
ми припасами, 3 повозки с амбулем, 3 повозки с фуражом, 1 повозка
с инструментом, 1 запасная лошадь с двинловым передком - всего
26 запряжек (вкл. 6 1/2 фунтовых) и ~~84-90 м.~~

6^{ти} фунтовые ^{3-х} батареи - по 6 ~~пушек~~ пушек, 12^{ти} фунтовые имели
батареи - по 8 пушек; 8^{ти} фунтовые габриельские батареи - по 6 габриель,
Торные батареи - по 6 3^х фунтовых (сужокопных) пушек.

Артиллерия состояла из трёх артиллерийских полков индейки
- ~~Шведского~~ (Svea), Гетского (Göta) и Вендесского (Vendes). В
каждом полку кинигесов батареи ~~находились по 8-10 (напри-~~
~~меру)~~ (на 1808 г.) было следующие: в Шведском полку - 13 батареи,
в Гетском - 16 батареи, в Вендесском - 9 батареи. Батареи на-
зывались также ротами и комплектовались по штату русскими.
Прислуга и орудия - 11 человек.

Форма шведской армии 1813.

1) Пехота

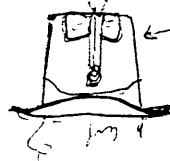
В 1813г. Большинство шведских полков имели форму образца 1810г., но Кронберский полк сохранил старую форму 1808г., Эландский полк - имел трехцветный мушкетер образца 1800г., а два немецких вербованных полка Корневи и Эгилсбрехтема имели такую форму образца 1809г. (прусского типа 1806г.)

а) Форма головы 1808г. - для Кронберского полка:

Головной убор: гетрике имела цилиндрической формы, 8 дюймов высотой с помехи в $2\frac{1}{2}$ дюйма, с медной обкладкой в виде околыша (на лобовой части обкладка - изображение гренадера ~~с~~ с палицей). На лобовой стороне и сзади прикреплен изогнутой галун и помехи (рыбьего уста) и желтый короткий султан. На тулье спереди, выше медного околыша - круглая эмблема полка (у Кронберского полка - красный крест на светло-оливковом фоне).



← шлема обр. 1809г.



← офицерская шлема
образ 1808г.

Мушкетер: Серая сукнобобровая куртка типа "Watts" (Ваттс) с короткими створчатыми полками. По обрзу - 9 желтых медных пуговиц. Воротник (высота в $4\frac{1}{2}$ дюйма) остроконечный, обкладка и створчатые полки куртки - также темносиние. Остроконечное серое штаны (на 9 дюймов ниже колен) и поверх их - гетрике полуусухокопые гетрике погоны до колен (на 18 пуговицах сбоку). Сухокопый шарф (пояс) из 3 желтых и 2 синих продольных полос (ширина полос - 5 дюймов).

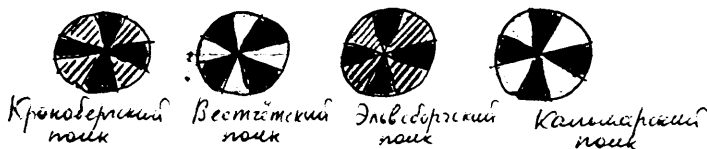
Пальто: ^{одиннадцати рукавами} и двумя воротниками - темносиний стоечный и темносиний отложной (доводивший до локтей рук).

Патриковая перевязь (ремешок) - из гетрике кожи. Пальто шведские пехотинцы не имели, а штыки (в гетрике кожаный кожаный) крепились сбоку к патриковой перевязи. Патриковая сумка была также из гетрике лакированной кожи, на крышке сумки

нем.
 гёрисов гесс-
 чму как у
 а мундир
 мы - также
 и воротник
 на белом
 совершенно
 бы двурядна
 ч, такого же
 хика, * обшив;
 и шло - по
 ач на ворот
 нег плече,
 не, у пошив
 ртмиковыми
 фижеров на
 венката -
 ама - по 3 пед.
 и широк
 иши.

3) Форма мундира 1810. ** (см. в конце)

В 1810. в шведской армии вводили новую форму. Свойства
 по покроя куртки остались прежними, но теперь она была
 темновиского цвета, а не серого; воротник, обшивка и оборот
 от шеи в мундире теперь были красные, у офицеров - зелёные.
 Обшивки обшивки также ~~на белом~~ погоня - на обшивке плеча.
 Они были такие ~~как у восточных~~ ~~погоня~~. ~~Восточная~~ Шведская
 также изменили свой цвет на ~~белый~~. Гетры остались
 гёрисов, Пояса - у солдат и жёлтого пояса - также же как
 в 1807. Патронный ремешок - у белого цвета, а не гёрисов.
 Штаны остались прежнего вида, но в походе 1813, они
 были заменены на гёрисов кожаные кивера русского
 типа с жёлтыми шнурками - эмижевыми, ~~на~~ равными по
 тонкой спреды. На переднем листе кивера до 1815. шведские
 носили косичи полевые эмблемы, савь их со старым шлем.
 В походе высшего белого цвета носили поворот гетр серые
 длинные панталоны (как у пруссаков) - осенью 1813. и зимой 1813/14.
 Эмблемы некоторых шведских полков "идеолог":



2) Форма немецкого верхования полков Королева и Эммерсга-
 тека была ~~такая же как у~~ ~~формы прус-~~
 ских фузилеров ^{и мундир} ~~пояса~~ образца 1806. Темновиский мундир с
 узкими лацканами (красными в полку Королева, жёлтыми -
 в полку Эммерсгагена), воротник, * обшивка ~~белая~~ и обшивки
 фриз - полевые цвета (красного в полку Королева, жёлтого
 в полку Эммерсгагена). Воротники у белого мундира. Белые
 штаны и гёрисов гетры (вообще колен). Эммерсгагена у белого
 цвета. До 1813. в качестве головного убора носили шлемы
 - фриулки с белым тунцем по краю и с жёлтой кокардой в виде
 солнца, но в походе 1813. они были заменены киверами рус-
 ского типа. С 1810. немецкие полки носили также пояса
 с ~~крупной~~ ~~крупной~~ ~~крупной~~ ~~крупной~~ ~~крупной~~ ~~крупной~~ ~~крупной~~ ~~крупной~~
 белых шнуров. В полку Королева на лацканах, воротнике и
 обшивке шнурки белые тунцевые подшнурки.

обшивки
 и гёрисов
 в обшивке
 типа (на
 шнурки у де-

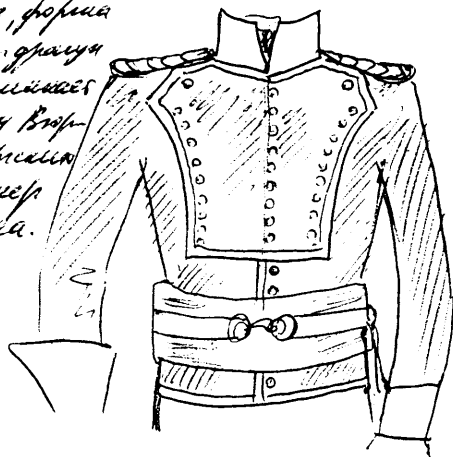
2) Кавалерия:

Сконские карабинеры или Сконские карабинеры носили тёмно-синие однобортные куртки без отворота по талии, так называемые концы. Спереди на концы были приспосабливы короткие пуговицы (тоже весьма синие) в виде тасмана. [Помимо концы показаны на рис., изобр. Симондского драгуна]. Турбушеты синие, вышиты по краю тасмана и вершине концы — жёлтые. Купан — жёлтый (у офицеров — с примесью золота). Перчатки из белой кожи. Особенность Сконских карабинеров было отсутствие перчатки для правой руки. На талии Сконские карабинеры носили медальонские жёлтые генеральные отычки без отычки (у офицеров они были с золотой отычкой). Воротник и притачанная концы были жёлтые. При парадной форме носили белое каштанное ружье (после) и жёлтые сапоги ^{синие} концы (~~сапоги~~), но во время похода носились синие эти ружья серые сухие панталоны, жёлтые концы на маленьком концы турбушеты. С внутренней стороны эти панталоны обшивались жёлтой кожей. Они носились по вершине сапог, ~~у офицеров они носились~~. В каюте полевой убора Сконские карабинеры носили до 1813. синие полевой тасман, но с золотой медальон отычки на которых крепился жёлтый тасман, жёлтый концы в виде отычки, жёлтой отычки и белой отычки. В кампанию 1813. Сконские карабинеры носили синие отычки русского тасмана с жёлтой отычкой, жёлтой отычки (неизвестно была ли тасманка спереди на концы, а или была, то какая отычка). ~~Вот~~ Седла были синие, с пернушковыми седлами генерала (панталон — на концы и у офицеров — синие с жёлтой (золотой) концы). Ушишки синие. Тасман — концы — из отычки синие концы. Ружья карабинеры 2 седельными панталонами, ~~у офицеров в концы~~ (в 1810. концы утрачены), и притачанной панталон в концы концы концы с медальон отычки и отычки и ~~отычки~~ жёлтой отычки (золотой у офицеров). Дуп. Белые перчатки с концами носили как концы, так и офицеры.

При
Вос
Син
ка
фор
син
и в
2-м

Смоленский драгунский полк. Форма похода на форму
 Скопских каревоидов — такой же синий колес с тасиро-
 ном, тюрбаном ледное, медное генералов эпохет, жи-
 ота хушек, белая португал, и кроме того, в парадной пере-
 везе также из белой кожи. Описание: воротник и обшивка
 красные ~~белые~~, выпушка по обрзу и ним-
 каму края колес — белая, Редуты белые парадные и горные
 лесенные сапоги с разрезами и горными каблуками (у офицеров
 с золотой ~~шпилькой~~ выпушкой и кистью. В походе носили серые
 панталонки обшитые горной кожей по внутреннему шву (поверну
 сапог). В казёме головного убора до 1813. Смоленские
 драгуны носили характерную горную каску с козырьком,
 медной держателем (крестовиной) и гребнем. Спереди
 — крупная желтая тесьма (кокарда?), поперек которой крепил
 ся жёлтый галуш, на конце которого был закреплён эскадронный
 помпон. На помпоне сверху прикрывалась белая султан, а
 назад, вдоль гребня, висел белый волосатый «хвост» (как
 у французских кирасир и драгун). Горная кожаная ташка.
 Вооружение Смоленские драгуны были кривыми саблями
 в горах кошачью кошку с медной обшивкой и эфесом
 и белым штыком. + 2 пистолета и лёгкие ружья (карабин),
 белые португал с разрубками. Тесило синий тасар.
 Серый барань (шершневый) генерал.
 Прим. По данным Knötel, Uniformkunde, Kamburg, 1837 в
 походе 1813. Смоленские драгуны сменили свои каски на
 кивера (как у Скопских каревоидов).

Прим. 2:
 Восьми форма
 Скоп. драгун
 напоминает
 форму Вюр-
 тембергских
 и вольгер
 2-го полка.

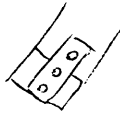


каска Смолен-
 ского драгуна
 1800-1813

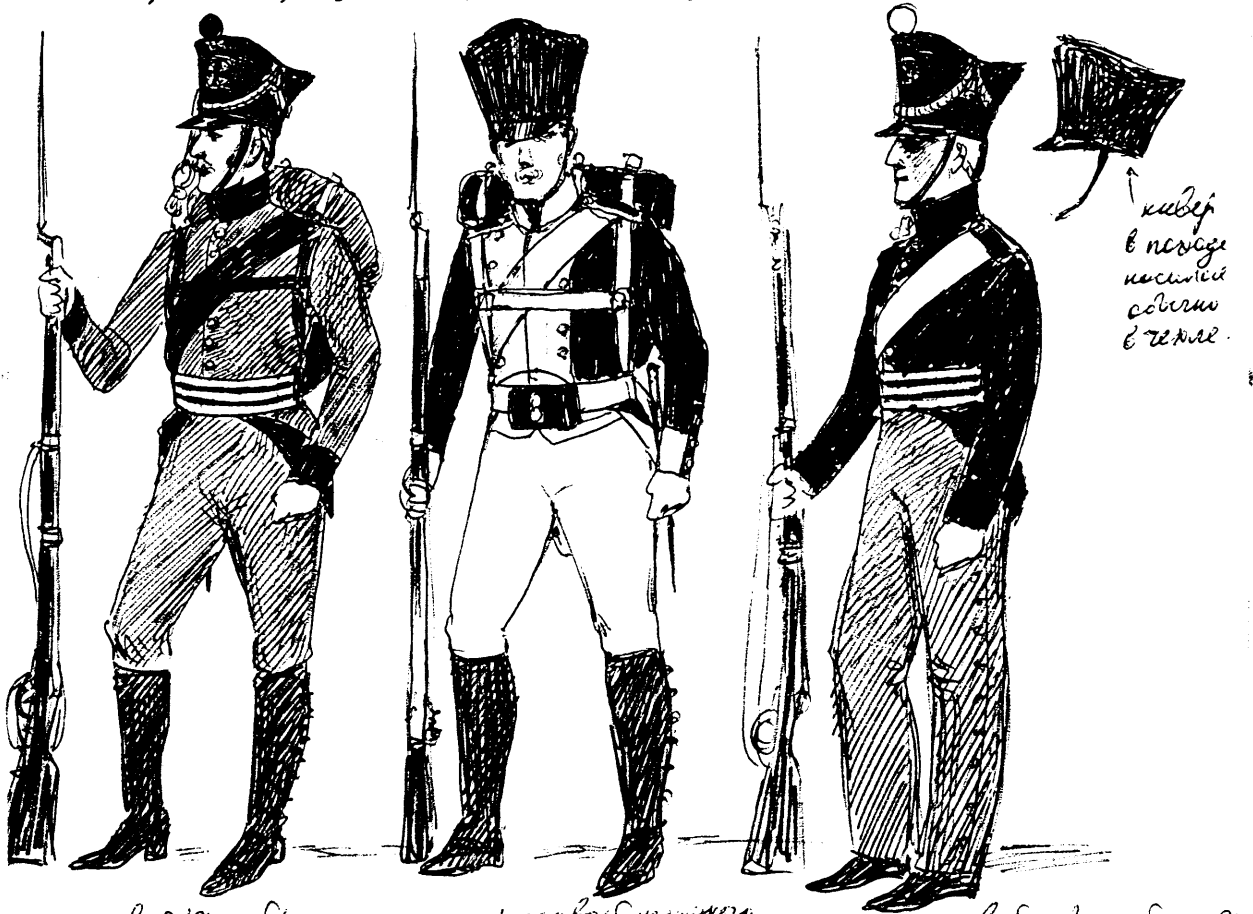
образец тасарона:

Белый колес-
 ир пол, так.
 гладью ко-
 зона. (Турбан
 Турбаны
 — жёлтый.
 Португал
 ков обшив
 скар Скоп
 шувалов
 вб обшив
 жёлтый.
 Редуты
~~белые~~
 и белые
 шпилькой
 ташка эс
 кадрон
~~белый~~
 носили
 все обшив
 везд обшив,
 1813 Скоп-
 ского полка
 всего обшив
 шпилькой).
 и генерал
 4 (золотой)
 обшив шпилькой
 шпилькой,
 и при-
 сутки об-
 шпилькой у
 и, так и

уменьшены по французскому (т.е. по плану обмундования были иш-
лишь такие прямоугольные планшеты с 3 пуговицами).



В кампании 1814. в Кобрине была принята
копия серых шпань (без пуговиц) до щиколотки,
с жёлтым узором на плечах и жёлтым венгер-
ским шитьём. В 1815. все эти уменьшения
были окончательно закреплены в общей ново-
вой форме по утверждённому тогда же регламенту.
Прим. При форме оф. 1813-1814. шпаны имели зашитые планшеты на киве-
рах и гербу козла для окантовки.

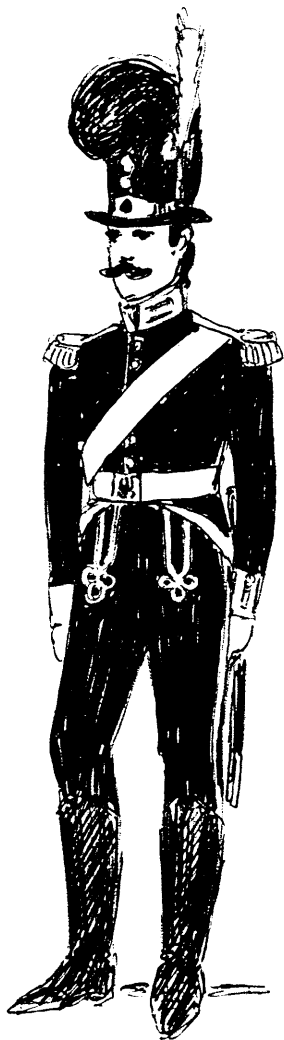


рядовой Кронвертского полка
(в кивере 1813.)

рядовой немецкого
вербованного полка
Энгельбрехтена
(кивер 1813. в шпаны)

рядовой шведского полка
в кивере 1813.

кивер
в параде
использ
собран
в кивере.



подполковник греческого
кавалерийского полка
Лейб-бригады



подполковник
шведского полка
1813/1814 (ссылка: война 1815)



Саксонский кавалерийский
1813/1814
(в парадных ре-
зультатах и сапогах)

Униформа и обмундирование
Датского Вепшюгаемского корпуса (зависим) осенью 1813.
[в составе XIV артиллерийского корпуса генерала Даву в Силезии]

состав корпуса
см. в конце.

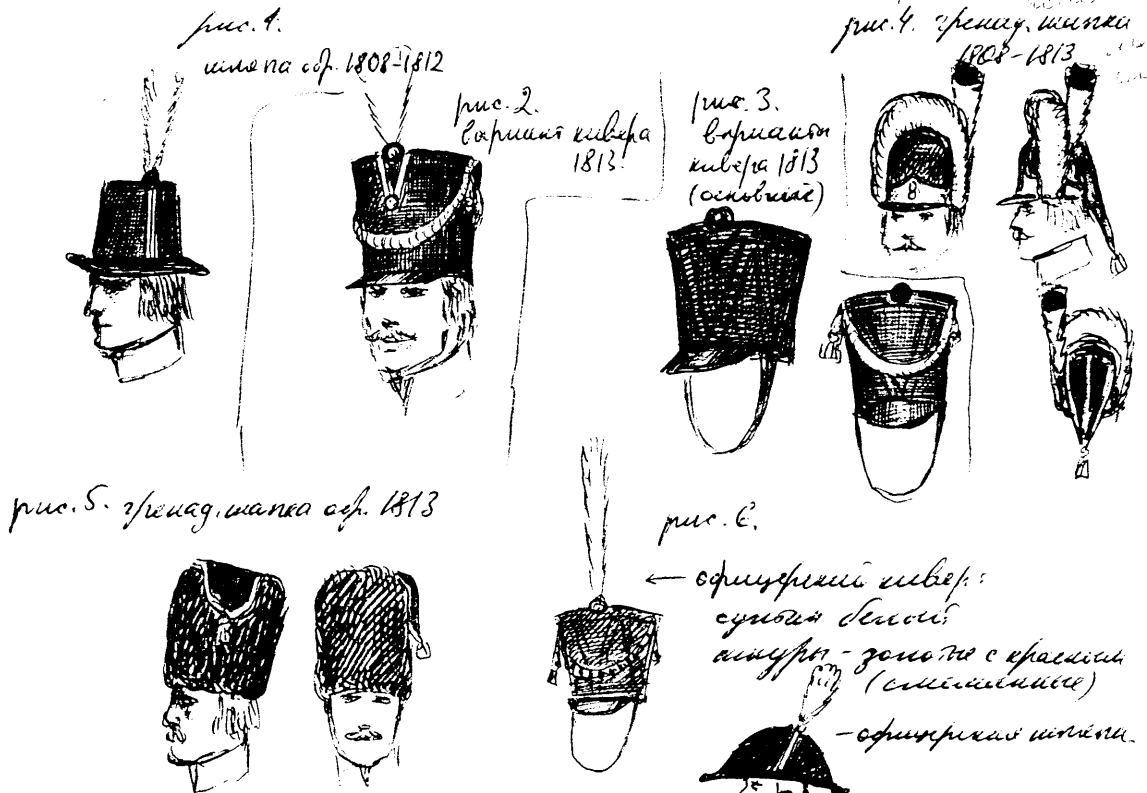
I Техота:

1) Линейная пехота.

В состав Датского Вепшюгаемского корпуса входили 5 из 14 пехотных полков датской армии: Оденбургский, Фюнский, Шлезвигский, Голштинский и ~~Вестфальский~~ Королевский (Дронингемский полк). В 1813, датский пехотный полк состоял из 4 батальонов (обычно разбитых на части по 1-3 батальона). Каждый батальон состоял из 6 рот, вкл. 1 тринадцатой, 1 резервной и 4 мушкетерских. По этому батальон имелся в составе 800 чел., рота - 130 чел. (бу артиллерия) Обмундирование линейной пехоты претерпело в 1813 некоторые изменения, которые относятся в основном к головным уборам.

До 1813, головным убором мушкетеров и резерв линейной пехоты была горная шляпа с цилиндрической тульей и узкими полями. Слева к тулье крепился желтый галун на вершине под которым имелись маленький ротный номер и вышитый ~~серебряный~~ серебристый (белый у мушкетеров, желтый у резерв). В 1813, эти шляпы были заменены гириний киверами, расширяющимися вверху, с подержкой, белыми шпуррами (зелеными у резерв), котыми вышитыми сверху-справа, и при парадной форме - с султанами (белыми у мушкетеров, желтыми у резерв). Пластичек на киверах не было, они были медь свершиками бу вышиты кантадром, медь спереди пришивались пуговица и желтый галун в виде буквы V. Поддержкой рожка - гириний котаны. Гириний и в 1813, сохраняли свои шапки гириний, очень похожие на те, которые носили русские резерв при Екатерине II. Они были из горной кожи, с кожаным козырьком с медной окантовкой, с медной талочкой в виде оленьего, на которой была изображена талочка гириний. Поддержка шапки сверху был кантадром белых волосенной гребен - так как вышиты "русский" (пол. "капю"). Сзади гириний шапка имела вышивку, шпурры из материи (наиболее привлекательного цвета) с вышитой вышивкой (белой или желтой). Слева к шапке (пуговица, русская) крепился белый султан с красными вершиками. Помимо этих шапок в ноябре 1813, гириний носили также шапки другого образца -

из коричневого меха (похожие на папаны) с красными шнурками с белыми кончиками и кистью.



В 1808-1813 гг. датские пограничные носили красные куртки типа "Ваши" (Washi) с красными погонами с белой выпушкой. Спереди полн куртки были подбелены белой подкладкой карману. Куртки имели воротник, обшлага и лацканы пологового прищипного убоя - с белой выпушкой или без нее. Лацканы имели с каждой стороны по 2 пуговицы (всг. 1 сверху и 6 - попарно по краям). Обшлага имели нашивные прищипываемые клапаны с 3 пуговицами и 3 пуговицами. Обшлагные клапаны были красные с белой выпушкой. Пуговицы были дубовые, серого цвета, раскопанные и имели колечко на нескольких последних пуговицах (с внешней стороны и др). Застежка датской шинельной куртки была из белой кожи. Она состояла из полукруглого ремня-шнурка с медью, пришив, на ней ~~слева~~ слева подвешивались штык в гирю кожаный ножичный тесак (у гренадеров и егерей), а также из перевязи гирю ~~слева~~ тесак, на которой висела пехотная сумка. Пехотная сумка из гирю кожи, на крышке - медная обложка в виде гренадера (у

и помешанным обманчивым — тоже красными.

Подобная ткань — шеним — красная. Такие ткани шеним назывались «рединотами».

Офицеры дающей армии имели саидаром во всех родах войска жёлтые с красными предплечными лентами (молочными) офицерские шапки (довольно широкие). Это было с бахромою (белая шерсть у ~~у~~ штаб-офицеров), а в войска у воевод туровцев (т.е. середняков или земельцев).

Варшавянами имели обогатив несколько мундир, но на плечах — карачоуриче «машинный галун» — красные «кромича», (или кашемир), — с ~~белыми~~ белыми галунами.



Примечание: В 1813. при фразного ола мундире не только зреня дери и ~~шар~~ шапки, но и мундире носили ресаки, с ошени-гом белым, с белой тилькой и килькой.

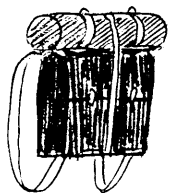
У воевод рожков помпонов в мундире рожка: 1' рожка — красная, 2' рожка — чёрная, 3' рожка — синяя, 4' рожка — жёлтая (оранжевая).

Помповые отличия дающей лим. цвета: 1808-1815, (ошени эти помпы, воздвигших в состав Давного корпуса)

Название помпа	Воротник, обманка, лацканы	Воротник на шретице, обманка и лацканы	Пуровица
Лейб-режимент Кера-лева (Dronningens)	голубые	нет	жёлтые
Олоденбургский	зелёные	нет	белые
Шлеувинский	голубые	белая	жёлтые
Полшоинский	зелёные	белая	жёлтые
Рюкский	белые	нет	белые

Доп. — Во фразе поезда 1813. в составе Давного вепам. корпуса вверга-лись вурманты мундире как ола куррок, так и фразного ола. Килька двух олов, также как и фраздерские шапки.

ранцы:
1813.



— эфес тиска дающий пильки

Доп.

2) Лёгкая пехота:

В составе Датского ветеринарного корпуса в 1813, находились два корпуса лёгкой пехоты: Шлезвигский егерский и Голландский егерский. Егерский корпус датской лёгкой пехоты состоял из 2 батальонов по 5 рот, вкл. 4 роты егерь и 1 рота егерь-гренадёров. Собранный корпус - также из 2 батальонов, но по 4 роты (все егерские). Егерь и егерки были вооружены мускетрами со штыком (до 1813. тесаки имели только егерь-гренадёры, но в походе 1813. их получили в некотором корпусе лёгкой пехоты, также прусские егерь и егерки).

В 1813. егерь и егерки датскими шиммерригскими шляпами своего образца (как в шк. пехоте, но с зелёной султаном) на киверот (ося же образцов, это и в шк. пехоте, но с зелёными кичурами и султаном - и с розовой пемпеной). Егерь-гренадёры носили шляпы шлеп или киверот, также же шапки-гренадёры, как гренадёры линейной пехоты, но на этих шапках "гусеница" была не белая, а чёрная, шлык-зелёный с штыком устья пуровица, султан - зелёный с красной вершок.

[до 1810. - зелёный]

Шлезвигские егерь в 1810-1815. носили тёмно-серый мушкетёрского типа, с чёрными воротничком, лацканами и полыми обшивками. * Погона белая-серая с белым выпушкой, белая обшивка франц. Пуровица - ~~белого~~ ^{жёлтого} мезанна. ~~Наряду с белым мушкетёрским погоном стояла другая разновидность погона - белая (бушкетёрский). Шляпы белая-серая, куртки зелёные полуегерь, застёгивавшиеся сзади (как в шк. пехоте).~~

Экитировка из чёрной кожи - перекрёстная. Тесак с белым ошейником. * На мушкетере ~~существовала~~ вершок, обшивка и лацканы имели белую выпушку.

с 1813.

Голландские егерки носили тёмно-серый ~~однобортный~~ мушкетёрского типа, ~~белый~~, погона тёмно-серый без выпушки, воротник, полые обшивки - светло-зелёные. Экитировка из белая-серая ^{*} перекрёстная (тесак с белым ошейником). Обшивка франц.-белая, Пуровица - белого мезанна. Шляпы и полу-егерь - как у Шлезвигских егерь. Кивер с зелёными шмурами и султаном. Шлык у егерь и егерков - тёмно-серый, как в шк. пехоте. Сфрендерские обшивки - как в шк. пехоте.

** До 1813. экитировка была из чёрной кожи.

Доп. - Гренадёры линейной пехоты и гренадёры-егерь носили ~~шляпы~~ на груди на патронташ перевязи медную филиппинскую трубку с штыком.

чи шиммерригскими

во всех
длина (по-
). Этимели
и увесел

ири, но на
тримча;

как грена
и, с ошейн-
иш, 2'рае-

с 1815,
кого корпус)
Пуровица

жёлтого
белые
жёлтого
жёлтого
белые

гуса верши
ого типа.

26821

II Кавалерия:

Датская кавалерия состояла из 4 полков рейтаров (или мимской кавалерии), 11 полков драгунских полков и 1 гусарского полка.

Все полки были 4-х эскадронами (+ 5 запасных), кроме Гусарского полка, состоявшего из 2 эскадронов (вог. 1-6 эскадроны гусарские, а 7 эскадроны - пех. пех. - уланские). Каждый полк эскадроны 100-150 человек. В составе Датского воинского корпуса имелись 2 эскадроны (2 и 6) Гусарского полка, а также по 4 эскадроны Толмачевского рейтарского, Штангского и Франского легкого драгунских полков.

а) Толмачевский рейтарский полк:

Мимская кавалерия - рейтары носили ^{красные} куртки пехотного образца (с позументными стрелами по краям желтой подкладкой карманов - во всех полках). Воротник, лацканы и обшлага с обшлагами кланцами были покроя, 200 и 6 лин. пехоты. Обшлаганные кланцы были красные с ~~желтой~~ волнистой.

В Толмачевском полку воротник, лацканы и обшлага были светло-зеленые с желтой волнистой. Пурпурный белого металла. Красный пояс был волнистой или только на левой стороне (для временной перевязи).

Экипировка из белой кожи состояла из кожаной ремешко-портупей с медной привязкой и белой пурпурной привязки к левой стороне (поверх этой привязки обшивали надевшему белую ремешко-привязку на правой стороне (фляжку)).

Парадные рейтары были одеты кожей (мимской), с белыми шпальми и черными гусарскими сапогами (бу волнистой и шпальми). В походе носили всегда носили длинные темные панталоны на обшивках пурпурных (каждый по своей стороне). В качестве головного убора рейтары носили зеленую треугольную шляпу с желтым палочкой и пурпурной на левой стороне, и с белыми сузовками. (прям. как офицерские шляпы).

Ваншрап был красный с белой волнистой - ~~такой же как~~ союзарский для всей датской кавалерии (см. Försberg, S. 191)

Офицеры датской кавалерии носили куртки пехоты мимской драгунского типа (с фляжками с желтой обшивкой). Жилеты с красными погонными офицерскими шпальми, серебряные с дварскими эполетами (по шпальми пурпур Толмачевского полка). ~~В походе, у них~~

Вооружение - прямой палаш с зеленой кожаной кожей с медной эфесом и обшивкой, белый ошейник, с белой кожей и галубой. 2 седельные седла в чумах и карабах.

В) Ютландский и Фюнкский типы французских полей
 Легкие французские походы по форме, как и ридвары, за шлемом
 головной убор. Головные уборы легких французских войск
 перьях кожаная каска с галем и козырьком, окрашенными медью, с
 известной сукопной отделкой (позже белого цвета), с гирями волосяной
 гребенки; шлем из-под гребенки - белый с красными вставками
 по 2 белых крепящих
 поперек. Каски имели гирями кожаный подбродный ремешок.
 Эмигранты, восточные и западные типы французских войск также
 же, как у ридваров, но вместо гирей палашей французские имели
 сабли в гирях кожаных или белых стальной кожей (с 1813, также
 толстые). Шлемы на сабле - белый с белой галем и килем.
 Валюрант - как у ридваров (см. Форстер, стр. 191)
 Тюльковое одеяние: в Ютландском поле восточный, латинский,
 обитый - голландский без вышивки, отделка каски голландской. Пуровичи
 белые. В Фюнкском поле восточный, латинский, обитый - голу-
 бые с желтой вышивкой, отделка каски - голубоватая (без вышивки) Пу-
 ровичи белые. У обоих полей желтые створчатый под куртку (у фран-
 цузов односторонний) - желтые; палашом на пуровичах - желто-
 синий, как и на восточной кавалерии.
 Юнкеры - офицерские шапки, серебряные с черной точкой
 Дон-Ридвары и легкие французские походы белые перьями с красными.

В) Турецкие походы:

Датские турки (назывались также Ютландскими турками) носили
 темные синие головные французского типа, с малиновыми восточ-
 ными и обитыми (у офицеров - с серебряными), Мекки - малиновыми
 с опущенной из гирей мехом. Шляпы и пуровичи белые (серебряные
 у офицеров). Турки - малиновыми с белыми передними. Ридвары цвета
 "блфф" (рыбий хвост палаша), без вышивки гирями гребенки с белой
 вышивкой и килем. В походе носили темные синие головные походы
 лопы на пуровичах (как в восточной кавалерии). Эмигранты (перевозы
 между и португаль) из белого кожаной кожи (цвета "блфф") Килем гирями
 эмигрантским походом и белыми вставками с гирями. Красные шапки
 (серебряные у офицеров). Шапка малиновая с синими зубчатой киле-
 мой и белыми вставками короны Фридриха VI, Валюрант мали-
 новыми с синими зубчатой ~~белой~~ обшивкой и белыми вставками
~~белой~~ в задних углах. Возможно, что в походе 1813 ридвары и шапки
 офицеров Турецкого похода имели вместо малиновых гирей из белого
 обшивкой шапки с малиновыми килем. Турки носили форму

маленькой
 белого по-
 лаша, а 7 жид
 : 180-180 га-
 сая 2 жид-
 овского
 их походов
 белого об-
 шивкой на-
 с обшивкой
 швом,
 швом.
 Шлем свет-
 лый,
 шлем (длин-
 ный из-
 под гирей)
 из обшив-
 кой швом)]
 в восточной
 швом). В вост-
 с палашом
 В походе
 швом швом
 белыми
 см. Фор-
 стр, стр. 191)
 и шапки
 желтые с кри-
 сталлами
 швом, швом
 швом с ш-
 в и галем.

образного убранств (т.е. сшитый мехом и манжетами домоткан) и шили на кавере сурож белом с красной веревкой.

Вооружение тулар вообще - 2 седельных пистолета в чумах и сабли в перчатках кожаных меховых с лезвием эфесом и обкладкой. Тельник белый. Рюкзак шили карабинный или мушкетерский.

III Артиллерия.

Дальняя артиллерия состояла из 3 артилл. бригад (Дальней, Тимонинской и Корветской), в каждой бригаде было 9 пушек и 1 орудная арт. рота (батарей), в Тимонинской - 3 пушки и 1 орудная; в Корветской - 9 пушек и 2 орудных батареи (роты). Все батареи (роты), как орудные (кавалерийские), так и пушки шили по 2 пушки и 2 мундир. Тушляки шили 3 футовые в орудных батареях и 6 футовые в пушечных батареях. В составе Дальней артилл. кор. пука в 1813 было 2 орудия 3 футовые и 2 пушки 6 футовых батарей (всего 40 орудий, 672, 32 пушки и 8 заряды).

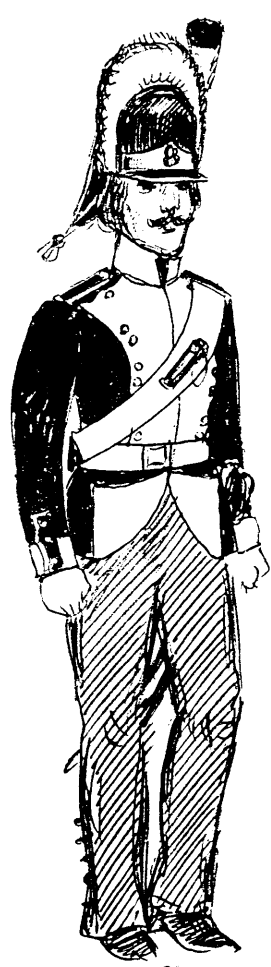
Артиллеристы в 1808-1813. носили красные куртки нового образца с темной суконной (бу вапушки) воротничком, лацканами и обкладками. Обкладками вышиты и погоны - красные бу вапушки. Обшивка под куртки (и обкладка фланж офицерской мундирной) - темная суконная. Тушляки желтые (медные). Экипировка из войлочной кожи (погоны, ремни и перфорированные перевязи). Тельник артиллеристы носили первоначально серого цвета как в войсках, но затем получили распространение темная суконная палаточная и войлочная полу-тепла. Войлочные артиллеристы шили при парадной форме погоны из желтоватой кожи и войлочную чумаху сапогом, но в походе всегда носили длинную охотничью палаточную на пуговицах (кавалерийского образца). Во время похода 1813. в войсках были др. варианты артилл. формы - однобортный красной мундир фрагмент покроя, воротник, лацканы войлочная вышивка по вороту (лацканы войлочный) и обкладка фланж - темная суконная. Экипировка из белой кожи (перфорированная, ошейник с войлочной вышивкой). Походная охотничья палаточная до ушей суконная. Тушляки желтые. Вооружение и снаряжение с 1807. - нового образца.

В качестве походного убранств в походе 1813 артиллеристы носили войлочный каверт нового образца, но с темной обкладкой, с белым суконным (или войлочным) мехом с манжетами.

Офицерские отличия - мундир офицерского покроя, офицерский шарф, золотые эполеты с бахромою. Золотые штыри на каверте.

и шлем
и сабля
Темных

Темных
и шлем
Землю
лей(рот).
или по
к восточной
мил. кор
ван восточн
этого од-
какими
: бы все
и мушкет-
ровки из
). Темная
первое, но
знают. и
шлем при
гусарские
или темн
из повода
защитный
и обшиты
темно сини
и темными
Буровиди
Розда.
и косыли
амми, с де-
темный шарф,
ли.



Гренадер Тульского пех. полка
1808-1813



Мушкетер
Тульского полка
1813-1814.
(варшавы)



Темновский гренадер
1813

шлемовая
шляпа
и из черной
кити





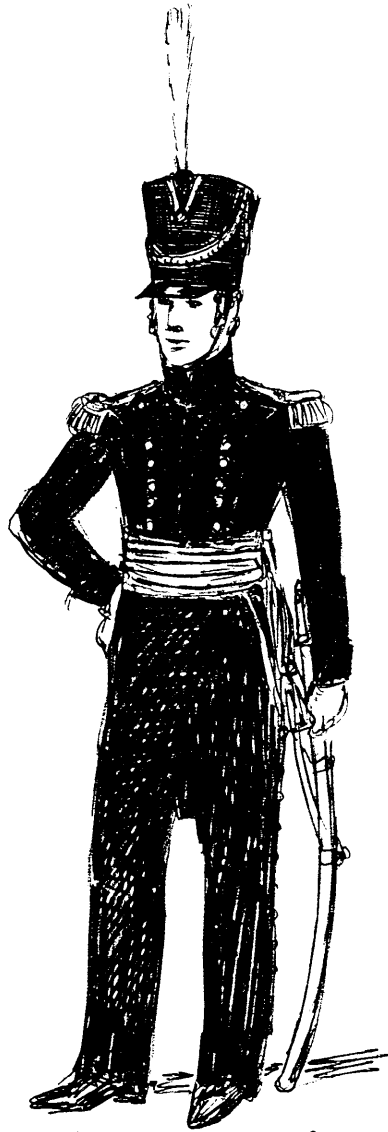
Свер-офицер датской
линейной пехоты
в резингове. 1813.



лейтенант Талишской кав. пехоты
1808-1813.



каска легкой
драгунской
пехоты 1813.
а) Финского полка
б) Юландского
полка.



офицер датской
егермейстерской (козачья)
армии 1813.



Юнкерский уряд 1813.
в парадной форме

Дополнит. сведения по форме датских армий:

I. Полевые одиночные датские полки. мунд. № 1 (не введенных в состав Датской Венгемской кортуса)

Название полка	Воротник, обшлага лацканы:	Воспущика на воротнике, обшлагах лацкан:	Пуровица:
Лейб-гвардейский *	голубые (булачные)	нет	белые
Датский лейб-режиминт **	свето-желтые	нет	белые
Норвежский лейб-режиминт **	свето-желтые	белая	белые
Полк Короля	голубые	нет	белые
Полк Кронпринца	голубые	белая	белые
Полк принца Фредрика	зеленые	нет	белые
Земландский	зеленые	белая	белые
1 ^й Юландский	серые	белая	желтые
2 ^й Юландский	белые	нет	желтые
3 ^й Юландский	серые	белая	белые

* Лейб-гвардейский полк (2 полка по 4 роты = все зимовье) носил красный мундир французского типа с красными полами с белая вышнуба, белая обшлага фляг, голубые с белыми выпушками воротник и обшлага, висель лацканов - на груди белые поперечные выпушечные пелюшки. Серые шапки на пуровицах ниже колен. Тесак с белыми обшлагами (с голубой кистью). Меховые серые шапки особого образца - с медной каналью, тасманов (на кев-венуи корона), серыми кожаными корсетками, окантованными медью, Меховые белые выпушечные подворотники, белая шапка с голубыми канальями, ограда на шапке - белый с голубой кистью и выпушкой. Суточная белая с голубой выпушкой. Экипировка у белых ^{мундир} ~~кожи~~ офицеров - такие же шапки, но с золотыми выпушками.

** Оба Лейб-режиминта, Датский и Норвежский носили обшлага по старую форму, с 1813 - французского типа, но экипировка в этот полк носили шапки как в Лейб-гвардии.

Воротник и обшлага Датский Лейб-гвардии:



шапка гвардейских гренадер и гренадер Лейб-режиминтов

Пошивные изделия кав. пошив, не вошедших
в состав Дагского военного корпуса:

Название пошива	Воротник, обшлага капюшона	Внутренняя	Обработка француз	Пуговица
Альба-револьверный пошив	желтые	нет	желтая	Семь
Землянский револьвер. п	зеленоватые	нет	желтая	Семь
Минувинский револьвер. п	голубые	нет	желтая	Семь
Альба-драгунский пошив*	серые	желтая	желтая	Семь

* Альба-драгуны носили каски с торбаном и алого сука,
а не серые (т.е. приворотная шва).

Ка
Ка
Ка
Ка
Ка

Ш
Т

Т
3

О

Т

Т
Т

6

Т
Ш
Т

Т

иск

Дитский военноположенцев корпус (дети войны)
(в составе XIII корпуса В. А. маршала Даву)
сентябрь - декабрь 1813г.

Руровичи
Семье
Семье
Семье
Семье

Командующий: генерал-майор князь Фридрих Теодорович
 Нап. штаб: майор Енс-Карл Барденфлетт (Bardenfleth)
 Помощник нап. штаба: майор Лёвенберг Барденфлетт (Bardenfleth)
 Нап. артиллерии: поручик д'Обер (d'Obervelt)
 Нап. администр.-счетовод: генерал-кригскассар Мунх (Munck)

Свабарт: полковник Симон Вальдек (Waldeck)

Шлезвигский егерский корпус: поручик Вассер (Wasser) 2 д-а 1000
 Голландский егерский корпус: 1 д-а: майор Лешли (Leschly) } 2000
 2 д-а: майор Вилкени (Wilkeni)
 Гусарского полка 2 и 6 бригады: майор Бергер (Berger) 2000
 3 фрунтовой взводная батарея: капитан Кёде (Kode) = 10 орудий

1 д-а бригады: штарм-майор граф Теодор-Август Шулленбург (Schulenburg)

Ольденбургский пех. полк: 1 д-а: поручик Аберкрик (Abercron) - ^{кн. полк} } 3 1/2 бат
 2 д-а: поручик Бракем (Brakel)
 4 д-а: майор Шарффенберг (Schwarffenberg)
 егерская рота 3 бат = 1 бат

Пехотный полк Корнелова: 1 д-а: поручик Харбо (Harbo) } 1 1/2 бат
 егерская рота 2 бат = 1 бат

Голландский резервный полк: полковник Хвильд (Hwield) = 4 бат
 Франский драгунский полк: полковник Хедеман (Hedemann) - орудия
 6 фрунтовой пехотной батареи: капитан Герстенберг (Gerstenberg) = 10 орудий

2 д-а бригады: штарм-майор Ульф-Христиан Лассон (Lasson)

Франский пех. полк: полковник Кастонне (Castonnet) 1 д-а: 1 бат
 Шлезвигский пех. полк: поручик Шауенбург (Schauenburg) 1 и 2 д-а: = 2 бат
 Голландский пех. полк: 3 д-а: майор Мелтке (Meltke) } 2 бат
 4 д-а: майор Лейонферне (Lejonferne)

Голландский драгунский полк: полковник Ханс Энгельстед (Engelsted) 1 бат
 2 полковник Бённигсен (Bönnichsen) = 4 бат
 убит 6 дек. 1813 г. при Штрелитцене

3° Фунтовая единица сахара: кампаня Теннер (Tanner) 10 фунтов

6° Фунтовая единица сахара: кампаня Фризе (Fris) 10 фунтов

Всего $12\frac{2}{3}$ бар., 14 пк., 40 фунтов = 8778 см., в. 1600 кв.