

## ОБЩИЕ ПРИНЦИПЫ ПОСТРОЕНИЯ ВОЕННОГО КОСТЮМА XVIII–XIX ВЕКОВ

*Историки, художники по костюмам, работники театра и кино редко знают принципы, положенные в основу конструкции исторического мундира. Причины сохранения во времени или исчезновения основных конструктивных особенностей военной одежды не всегда диктуются модой или экономикой. Основная причина стабильности или перемен связана с условиями, в которых действовал воин и характером задач выполняемых им.*

*Цель этой статьи пояснить долговременные исторические принципы построения военного костюма и описать самые важные особенности исторического мундира. Кроме конструктивных деталей верхней одежды, уделено внимание некоторым видам другого обмундирования военнослужащего. Прежде всего, рассмотрены не сменные детали, украшения или разнообразие форм, а основные требования при их конструировании и некоторые технические особенности изготовления.*

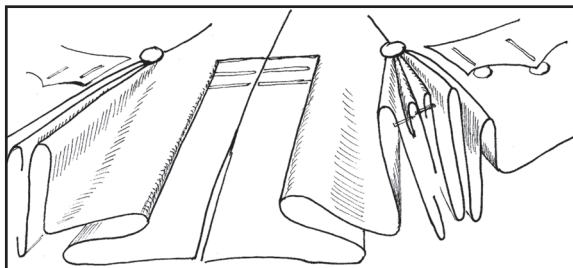
*Описанные в статье закономерности кроя не являются повторением чьих-либо наработок, а являются плодом исследований большого количества военной одежды из собрания ВИМАИВиВС, Исторического музея, музея Суворова, Эрмитажа и других музеев России на протяжении двух десятилетий.*

### Кафтан

Принципиальный крой европейского военного мундира оставался неизменным с XVII столетия, на протяжении всего XVIII столетия и первой половины XIX столетия. В России он был официально введен Петром I в начале 1700-х гг. Это тип французского аби с 3-х шовой не отрезной спинкой. Среди военной одежды отличие в крое имеют кафтаны казаков, гусар и улан, в основу которого положен традиционный народный кафтан и куртка. Различие в том, что в спинке отсутствует центральный шов, а юбка (если есть) отрезная, часто без прорезанных шлиц, со многими складками вместо них.

*Вид кафтана со спины.* Крой спинки, состоящий из одного центрального и 2-х боковых швов, сохранялся почти во всех конструкциях мундиров (не только военных, но и гражданских), не имеющих в основе народный костюм, и просуществовал до конца XIX столетия.

Ниже лифа эти три шва переходят в 3 шлицы. Разрезы боковых шлиц исчезают с введением английского фрачного покроя, но декоративный намек на обороты и шлицы еще долго сохраняется на фалдах. Цент-

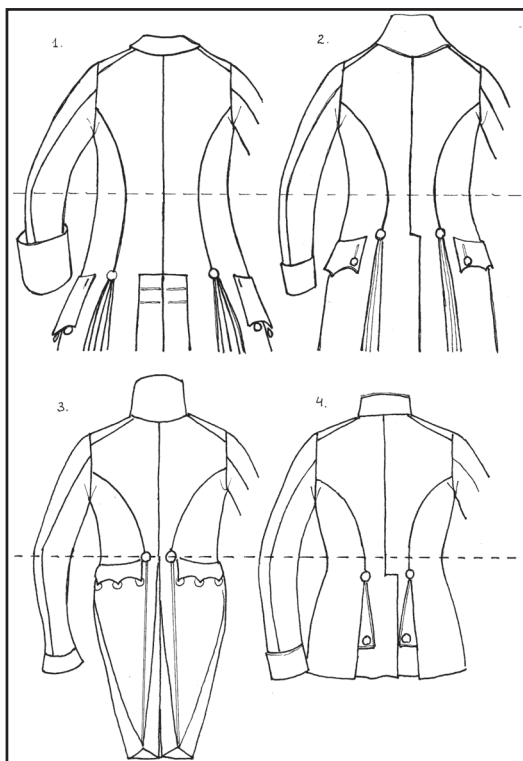


**Рис. 1. Складки елизаветинского мундира.  
Вид снизу сзади**

ральная шлица, позже с небольшим нахлестом краев друг на друга (слева направо), располагалась от лифа вниз до подола и, легко раздвигаясь, создавала удобство при езде верхом. Ткани двух боковых шлиц были собраны в складки, число и глубина которых уменьшались на протяжении XVIII столетия. Вплоть до середины XVIII столетия было 5 складок (3 полных с одной стороны разреза и 2 с другой) глубиной до 15–20 см каждая, в нижней, самой широкой части (рис. 1). До 1763 г. вдоль каждого бокового разреза у офицеров находилось до 4-х пуговиц, скрепляющих разрез с каждой стороны, у нижних чинов – две пуговицы (по одной вверху и внизу каждого разреза), а с павловского времени и позднее вовсе обходились только по одной вверху, на лифе. При Екатерине II число складок в шлицах снизилось до 3-х, а их глубина внизу – до 5 см. Сами складки уже делались частично зашитыми (внизу). При Павле I эти шлицы и складки стремительно сокращаются, а при Александре I при фрачном покрое мундира на их месте остается лишь декоративный шов.

Следует отметить особо, что талия кафтана до середины XVIII в. лежала на 15–17 см выше пуговиц, ограничивающих шлицы сзади. За остальные полстолетия линия этих пуговиц вместе с нижней частью мундира приблизилась к талии. Для точного формального анатомического определения линии талии принята линия, проходящая через угол локтя. В начале XIX в., с появлением фрачного покроя, пуговицы и начало фалд заняли, наверное, самое высокое место на талии за всю историю мундира. С этого момента и до исчезновения задних пуговиц на мундире они находились около талии (рис. 2), хотя позже – несколько ниже локтя.

Первоначально общий набор складок нижнего белья, штанов, камзола и собственно мундира, суммируясь, создавал объемистую «юбку» сзади, что рождало характерную прогнутую линию спины. Этот силуэт постепенно менялся к началу XIX в. с уменьшением объемов



**Рис. 2. Схема эволюции изменений в построении мундира времен правления:**  
**1 – Елизаветы, 2 – Павла I, 3 – Александра I,**  
**4 – Александра II**

часть головки рукава. Подставные плечики в русском мундире появились с переходом к пиджачному крою при Александре III, да и то не сразу и не повсеместно, а становятся обычными только при Николае II в начале XX в.

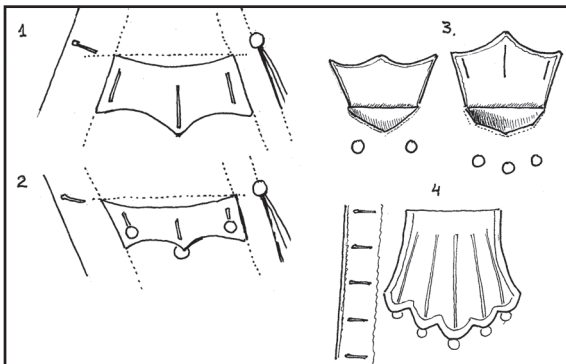
*Вид пол кафтана спереди.* В начале XVIII в. полы мундира впереди никогда не кроились по прямой. При Петре Великом полы от ворота до пояса кроились по дуге, а от пояса к подолу уходили вперед, создавая от талии вниз почти полный «колокол» подола. Мода носить полы постоянно завороченными назад изменила силуэт человека в кафтане. Поэтому, начиная, примерно, с 20-х гг. XVIII в. и далее на протяжении всего столетия, происходило неумолимое сокращение объема передних пол с отходом их назад. Уже к середине XVIII в. полы мун-

складок пол кафтанов и складок штанов.

Очень важно знать, что в верхней части мундира кафтанов XVIII в., до появления фрачного мундира, никаких подкладных толщин в виде плечиков, ватной груди или иных утолщений не существовало. Дворяне иногда подкладывали придающие форму толщинки в чулки и штаны, но не на грудь и плечи. Лишь мода на высокую талию, а затем и на выпуклую грудь в самом начале XIX в. вызвала практику вставки в район груди ватных подкладок толщиной до 3 см, располагавшихся впереди, от плеча вниз до 3-й–4-й пуговицы. Но и тогда в плечи ничего не подкладывали, а создавали «фонарик», мелко создавая заднюю верхнюю

дира от ворота и до подола описывают плавную дугу.

**Карманы.** Боковые карманы мундира, прикрытые клапанами, вплоть до конца XVIII столетия были реальными и могли быть использованы по назначению. Внутренний нагрудный карман как необходимость появился лишь в виду сокращения пространства пол

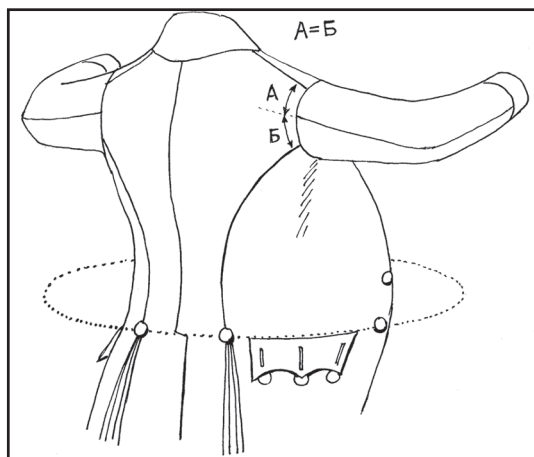


**Рис. 3.** Закономерности в построении карманов и карманных клапанов: 1 – елизаветинский мундир, 2 – павловский мундир, 3 – вырез боковых карманов I-й половины XVIII в., 4 – клапан бокового кармана первых лет XVIII в.

мундира и превращения боковых карманов в ложные. Впервые внутренний грудной карман появляется при Павле Петровиче, вход в него был расположен слева, на уровне 3-й пуговицы на груди.

Боковые карманы имели большие клапана, под которыми до середины XVIII в. находился треугольный или пятиугольный вырез кармана (рис. 3.3), а не щелевидный разрез (как позже). Особенно важно отметить, что до 1712 г. (а в обиходе – до 20-х гг. XVIII в.) не было взаимной связи элементов спинки, бока и передних пол. Пуговицы на полах спереди спускались до подола. Однако с момента, когда пуговицы перестали пересекать линию кармана, для всякого правильно скроенного кафтана, сюртука и камзола установилась жесткая связь элементов. Эта очень важная закономерность исторического кроя появилась примерно с 1712 г. А именно: линия пуговиц лифа и верхний конец шлицы – линия боковых карманов и последняя пуговица пол – находятся на одном уровне! И это было справедливо как для кафтана, так и для фрака, полукафтана и позднее для пиджачного кроя. В своей основе эта связь оставалась справедливой и для мундиров XX в. (рис. 4, 6). Стоит отметить, что в XVIII в. плоскость связи элементов не всегда была строго параллельна земле, как позднее, а несколько наклонена вперед.

**Карманные клапана.** На ранних петровских мундирах форма карманных клапанов кафтана и камзола довольно прихотлива. Это трапецевидный лепесток ткани с зубцами-фестонами внизу по числу пуговиц на кармане. До 1712 г. фестоны на офицерских мундирах



**Рис. 4. Правила в построении мундира XVIII–XIX вв.**

бывали довольно сложной формы, а не простой острозубчатой, как это нередко можно встретить на поздних реконструкциях. И хотя взаимосвязь формы клапанов с остальными деталями кроя тогда уже присутствует, но отчетливо она проявляется позднее, когда клапан стал трехмысковым и шился на 3 пуговицы, т.е. после 1712 г. С этой поры и до XX в. можно выделить принципы, по

которым кроили карманные клапаны кафтана и камзола:

1. передний край клапана параллелен борту мундира (или камзола), а петля для первой пуговицы параллельна этому краю (рис. 3.1, 3.2);
2. задний край клапана параллелен соседней с ним боковой шлице и задняя петля параллельна краю клапана (рис. 3.1, 3.2);
3. верхний край клапана находится на прямой, соединяющей последнюю пуговицу борта и заднюю пуговицу на лифе. Однако верхний пришивной край клапана кроится не по прямой, а по конусу юбки мундира и в зависимости от формы этого конуса может иметь разный прогиб дуги в своей выкройке (обычно около 1–3 см) (рис. 4).

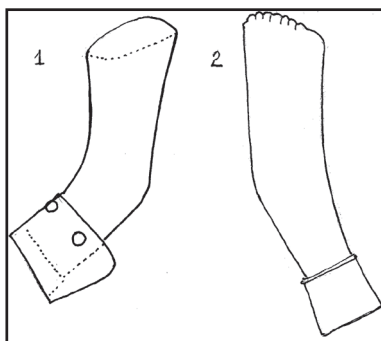
Следует отметить, что с введением фрачного покроя в начале XIX в. на мундире нижних чинов боковые карманы и карманные клапана надолго исчезают и появляются лишь в XX в.

**Пуговицы.** На передних полах число пуговиц, идущих до самого низа, до 1712 г. не было жестко регламентировано. Однако с этого времени на мундире и камзоле оно уже не превышает 11–12-ти. Пуговицы были дороги и их выдавали солдату только один раз. Уже в первых мундирах устанавливаются два типа размеров пуговиц – большие или мундирные (обычно диаметром около 22–24 мм) и малые или камзольные (обычно 16–17 мм). При Петре были модны конические, довольно высокие пуговицы, обычно с чеканным орнаментальным рисунком. С течением XVIII в. пуговицы военных стали сферическими и без изображений. Форма их менялась мало, но к концу екатерининского времени они ненадолго стали почти плоскими и большими.

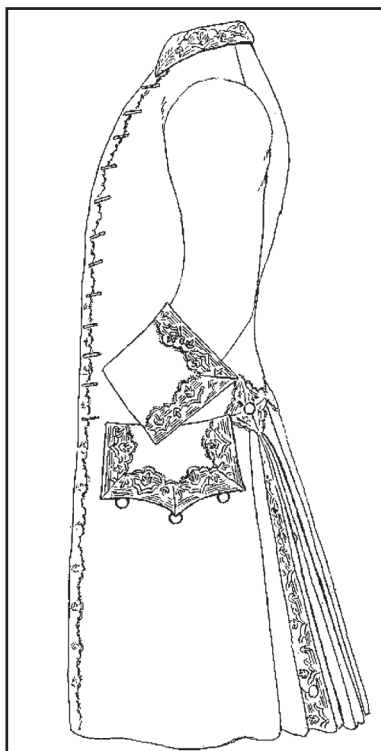
У офицеров XVIII в. обычно были деревянные пуговицы линзовидной формы, если смотреть на них в профиль. Верх таких пуговиц закатан золоченой или серебряной медной фольгой. Такие пуговицы не портят окислами и острыми краями очень дорогого сукна мундира. А у нижних чинов пуговицы бронзовые штампованные или литые, подобные сферическим или плоским грибкам с подпаянным или литым ушком.

К середине XVIII столетия число пуговиц на поле мундира сокращается до 6–7 в ряду, но на камзоле их число до конца века остается 9–11. При Александре I их по 6 в два ряда или 9 в один ряд. При Павле и Александре на орденских мундирах появились пуговицы с символическими изображениями. Но на военных мундирах до 1832 г. пуговицы были гладкие, без рисунков, со слегка сферической поверхностью. С 1832 г. на форменных пуговицах приказано делать различные изображения (государственный герб, буквы, цифры, символические эмблемы) в соответствии с родами войск и их статусом. При Александре II на мундире располагалось 8 или 6 пуговиц в два ряда. При Александре III введен мундир без пуговиц – полы на крючках. При Николае II – снова 6 пуговиц в один или два ряда. Перед Первой мировой войной на полевом кителе и шинели их число 5 в ряд (на американский манер). Это число сохраняется на мундирах в советское и настоящее время.

Число пуговиц на обшлагах и кар-



**Рис. 5. Двухшовные рукава:**  
1 – рукав мундира времени Елизаветы, 2 – рукав офицерского сюртука 1844 г.



**Рис. 6. Мундир л.-гв. Конного полка при Петре III**

манных клапанах в XVIII в. было связано определенным соответствием. В первой четверти XVIII в. на карманных клапанах и обшлагах рядовых и офицеров было по 5 пуговиц, позднее по 3. К 1763 г. это число сократилось до 2-х пуговиц под клапанами кафтана и камзола и до 2–3-х на обшлагах. В последующие времена на обшлаге находятся от 2-х до 4-х, а на клапанах 2–3 пуговицы. С появлением полукафтанов, с середины XIX в. связь числа пуговиц около карманных клапанов с их числом на обшлагах исчезает окончательно, а карманные клапана часто делаются совсем без пуговиц.

Следует заметить, что, несмотря на наличие большого числа пуговиц, мундир XVIII в. обычно не застегивался. Следуя моде, в петровское время полы мундира соединяли в средней, а позднее только в верхней части груди. При этом, вплоть до времени Павла I для застегивания мундира часто использовались не пуговицы, а крючки. В края бортов в местах соединения вшивались латунные петельки и крючки. Глухо застегнулись борта мундира на пуговицы только при френчском покрое со стоячим воротником-браслетом.

*Воротник мундира.* Воротник военного мундира в начале XVIII столетия мог быть небольшим, отложным с острыми или скругленными углами, мог быть в виде совсем невысокой стоечки (были мундиры и без воротника). С 1712 г. типичным стал отложной воротник. В гольштинских войсках Петра Федоровича (1756–62) впервые в России появляется имитация воротника в виде полоски прикладного сукна, пришитой по плечам мундира. Но при Екатерине это нововведение не было утверждено для российской армии. В екатерининское время, следуя французской моде, постепенно, начиная с 1775 г., воротник, оставаясь отложным, начинает в своем изгибе подниматься к ушам. В дальнейшем, во времена Павла Петровича, кромка воротника продолжает «расти» к ушам, создавая косую линию плеча. Одновременно вновь распространяется «гольштинская» имитация отложного воротника. Но настоящий стоячий воротник появляется только при Александре I с введением френчского покроя. До 1810 г. воротник был высокий (до 12 см), доходил до мочек ушей, а спереди он был открытого типа. Крой такого воротника не простой – сзади он выше, чем спереди. С 1812 г. воротник становится ниже и глухим, плотно охватывая горло кольцом, и застегивается спереди на 2–3 крючка.

Следует отметить, что при двубортных мундирах острые концы отложного воротника совпадают с началом линии рядов пуговиц борта. Это неперемнное условие при крое павловских мундиров, а позже при крое офицерских шинелей с отложным воротником и прочих двубортных одежд. В двубортных мундирах со стоячим воротником ряды

пуговиц борта обычно совпадают по одной линии с погонными пуговицами. На мундирах с лацканом (от Екатерины до Николая II) ряд бортовых пуговиц находится на одной линии с седьмой пуговицей, находящейся около плеч вверху лацкана.

*Рукав.* До появления точного и скорострельного оружия в 80-е г. XIX столетия основным противоборством солдата было сближение с противником и рукопашная схватка. Пеший солдат и конник действовали пикой, штыком, прикладом и холодным оружием. В этих условиях крой мундира и рукава должны быть таковы, чтобы не мешать движениям рук и фехтованию оружием даже при тесном и застегнутом мундире. Именно эти обстоятельства обуславливали неизменность анатомического кроя мундира, заложенного в принципах конструкции начала XVIII столетия. Прежде всего, это касалось кроя плеча рукава и мундира. В эпоху Александра I и Николая I в угоду моде головка рукава нередко имеет маленькие сборки у плеча, создавая модные буфы, однако до времен Александра III кроя не меняли и в плечо не вставляли никакие ватных подставных плечиков.

Крой рукава мундира, построенного до 80-х гг. XIX в., имеет несколько очень важных особенностей.

Первая особенность. Рукав до конца правления Александра II (у солдат до 1874–81 гг.) всегда двухшовный, подкройной и несколько серповидный по форме. Внутренний шов сшитых половинок рукава всегда был полукруглым, а внешний – с небольшим углом для свободы сгиба локтя (*рис. 5*). Это особенно проявилось с екатерининских времен после сильного суживания рукава. На кафтанах первой половины XVIII в. плечевая часть рукава была обычно длиннее локтевой, так как, не доходя до кисти, рукав заканчивался, давая возможность видеть обязательное украшение тогдашнего мундира – манжеты. Со второй половины XVIII в., по мере уменьшения размера обшлагов, рукав обуживался, надвигался на кисть. Мода на большие манжеты уходила и пространство для манжет сокращалось. Если в начале правления Елизаветы солдатам полагалось иметь манжеты, выходящие из-под обшлага на 3 пальца, то в конце ее правления уже только на два. В позднее екатерининское время небольшие едва видные сборки манжет стали пришивать к внутренней части обшлага. К тому же у солдат (обычно и у офицеров) манжеты, как и воротник-манишка, никогда не были принадлежностью рубашки, а существовали отдельно. Рукав окончательно «съел» манжеты к концу XVIII столетия, а обшлаг (уже без манжет) в начале XIX столетия из отворотной стал пришивной частью рукава мундира и смело начал надвигаться на кисть, охватывая ее (*рис. 2*).



Вторая особенность. При крое исторического мундира следует обратить особое внимание на то место, где в плечо вшивается рукав. Дело в том, что современный крой иной. До середины XIX в. место вшивания рукава бралось ближе к середине плеча. Плечо переходило в рукав там, где оно только начинает скатываться в закругление руки, тогда как по современным представлениям рукав должен обрываться с плеча пиджака в вертикаль руки за пределами анатомического плеча. Отсюда, замеры ширины плеч мундира XVIII столетия, не следует их напрямую соотносить с размерами современного пиджака, не прибавив к этому размеру, по крайней мере, 4–5 см с каждой стороны (т. е. если мы, например, намерили ширину спинки екатерининского или петровского мундира в 34 см, то обладателю этого мундира нужен был бы современный пиджак не менее 44 размера).

Третья особенность. Нижняя половинка двухшовного рукава была лишь несколько меньше верхней. При этом пройма для рукава на мундире была такая же, как и сейчас – круглая. Если представить себе, что мундир можно надуть воздухом, то такойвшитый рукав отойдет от корпуса не косо вниз как сейчас, а практически встанет параллельно полу (рис. 5). И это очень важное обстоятельство. Только такой крой плеча и рукава давал возможность свободному взмаху руки в любом направлении, без сопротивления ткани и подъема пол вслед за движением руки. Во второй половине XVIII в. рукав стал узким. При кафтане, тесно облегающем грудь, и узком рукаве такой его покрой был просто жизненно необходим, так как рукопашная схватка была основным типом действий солдата и кавалериста до появления многозарядной винтовки. Эти особенности кроя, как уже рассматривалось, маскировали истинную ширину плеч обладателя мундира, сильно уменьшая ее в наших глазах. Часть плеча человека практически уходила в рукав. Именно поэтому попытка определения размеров плеч и груди, скажем, Петра Первого или Петра Федоровича по их мундирам без учета выше сказанного приводит лишь к анекдотическим результатам. Эти же особенности кроя рукава создавали характерные складки на мундире у подмышки, когда рука опущена вниз. Так, часто образуются складки, идущие из подмышки вверх к плечу и шее. Эти складки можно видеть на портретах XVIII столетия у всех лиц, одетых в кафтан подобного кроя. До тех пор пока военный человек орудовал в полевой схватке штыком и прикладом, а не стрелял, зарывшись в окоп, изменить старый крой рукава и плеча в угоду моде было невозможно, почти смертельно. Именно в этом скрыта причина консервативности кроя военного мундира до последней четверти XIX в. Поэтому при переходе к френчу мундиру одним из средств борь-

бы с немодными складками на груди было не изменение кроя, а армирование верхней части груди волосом и ватой.

Первые же примитивные пулеметы (митральезы), примененные турками в войне 1877–78 гг., засеяли поля боев трупами солдат, так и не дошедших до рукопашной схватки с противником. С появлением в 1884 г. пулемета Хирама Максима и далее ручных пулеметов и автоматов анатомическое удобство старого мундира сложного кроя потеряло спасительное значение, уступив место простому, свободному, дешевому и массовому пошиву. С другой стороны, эти процессы к началу XX в. привели к созданию нового типа мундира – полевой военной спецодежды, выделив прежний старый парадно-строевой мундир в особую категорию – не для боя, а только для парада и праздника.

Четвертая особенность. Очень важным обстоятельством при втачивании рукава при данном крое является то, что задний его шов находится ровно посередине между швами спинки – швами плеча и боковины (рис. 4). Расстояние между этими швами довольно постоянно ( $A=B$ ) во времени и колеблется около 3–4-х см. Задний шов рукава не должен совпадать со швами спинки, если это не мундир казака, улана и гусара. У последних задний шов рукава обычно плавно перетекает в боковой шов. У улана это делается обязательно, так как в этом шве располагается выпущка. Отсутствие центрального шва на спине у кафтанов с этнографическим происхождением не существенно для анатомической геометрии мундира, так как компенсируется отрезной юбкой (если это не куртка). Зато такой народный крой экономит материал, позволяя использовать короткие куски.

Эта четвертая особенность нарушается только в конце XIX в., когда при переходе к пиджачному крою резко изменяется крой рукава и спинки, как и вся геометрия кроя прежнего мундира. При Александре III «народный» крой был принят и для армейских мундиров. Спинка мундира теряет центральный шов, а рукав кроится в виде суживающейся трубы. Плечевой шов поднимается со спины наверх, боковой шов спрямляется и вверху уходит внутрь, к подмышке, а внизу он идет уже не на сближение с центральным швом, а к боковому карману. Втачивается такой рукав косо отходящим от тела, как и сейчас.

*Отворот рукава или обшлаг.* В российских войсках разрезные обшлага были в кавалерии и на флоте, а круглые – в пехоте и артиллерии. Круглые – это значит, что внешний край обшлага составляет полное кольцо и на обшлаг галуны нашиваются по кольцу. В кавалерии и во флоте обшлага сзади с разрывом, край которого оформляется как разрез с нашиваемыми галунами. Это правило было определенным, пока обшлаг существовал как отворот, и еще некоторое время в XIX в.

В начале XVIII столетия обшлаг, пришитый к рукаву, был большим и широким, он почти доходил до сгиба руки в локте, а при Петре II и Анне Иоанновне – даже выше локтя, хотя и поуже. Ко времени воцарения Петра Федоровича рукав мундира резко обузился, так что скоро лишил возможности носить под мундиром камзол с рукавами. К 1762 г. обшлаг пехотного мундира стал занимать 12–15 см, а кавалерийского – и того меньше. Обшлаг не только укорачивается, но и обуживается, приближаясь к окружности рукава и, наконец, становясь его декоративной частью. Так, на портрете Петра III в Преображенском мундире нового вводимого образца обшлаг является продолжением рукава мундира, выделяющимся только прикладным цветом. В екатерининское время маленький обшлаг уже декоративный элемент. С началом XIX в. обшлаг мундира окончательно стал частью рукава и место его существования стало обозначалось лишь выпушкой (рис. 2).

### Камзол

Камзол надевали в качестве нижней одежды под мундир. Он был однобортный, реже двубортный. До времен Екатерины солдатский камзол служил у солдат в качестве нестроевой летней одежды.

В петровские времена по основному крою камзол мало отличался от мундира. Все, что было сказано о мундире, касается и его. Он был

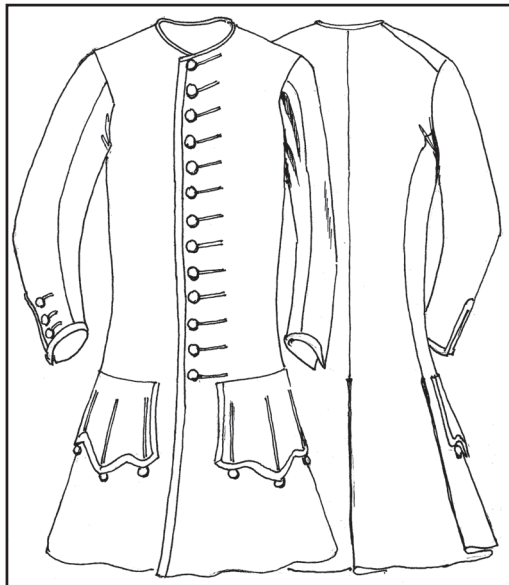
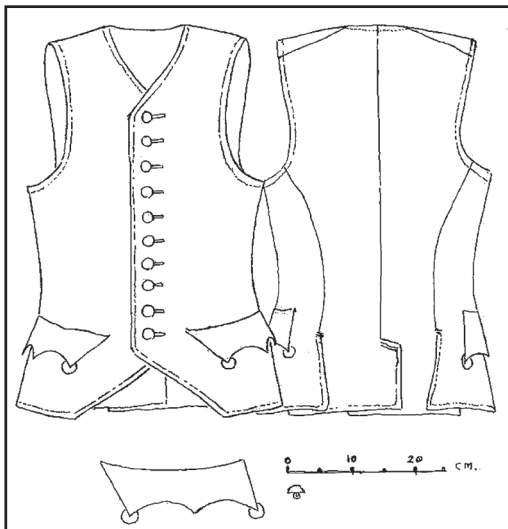


Рис. 7. Камзол Петра I (1712–20 гг.)

полностью из сукна, но несколько короче и в боковых шлицах, в отличие от мундира, было заложено лишь по одной складке. Камзол обычно делался без воротника (или с маленькой «стоечкой»), рукава без обшлагов, спереди два кармана с клапанами (рис. 7). Попытка сохранить модный тонкий стан и округлый силуэт плеч в верхней части при сокращении объемов юбки кафтана вызвала необходимость вообще убрать рукава и заднюю спинку камзола, заменив ее полотном, шелком или

даже просто двумя веревочками.

Офицерский камзол со 2-й половины XVIII в. уже не имел рукавов, однако спинка у него чаще была сделана из сукна или шелка (рис. 8). На момент правления Петра Федоровича солдатский камзол тоже потерял рукава, а его спинка делалась из холстины, но только до пояса, с завязываемыми у талии ляжками для регулировки объема. Таким образом, соблюдение важных особенностей кроя (рукава,



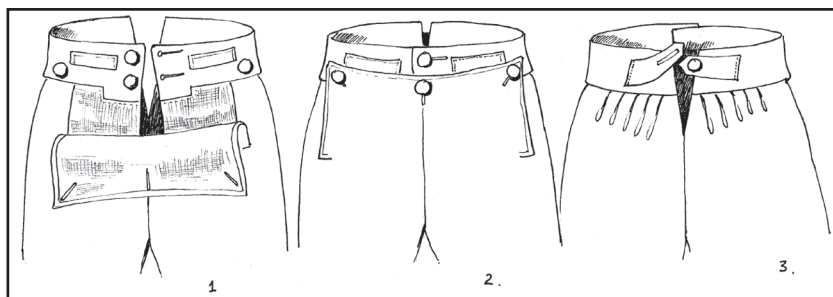
**Рис. 8. Камзол офицерский 1796 г.**

плеча и спинки) для камзола стало почти несущественным. Спереди, ниже талии, на уровне последней пуговицы камзола как украшение пришивались два карманных клапана с 2-мя пуговицами под каждым из них. Настоящих же карманов с середины XVIII в. под клапанами камзола уже не было. Однобортный камзол долго, на протяжении всего XVIII в., сохранял 11 пуговиц по борту. При Павле он приобрел вид короткого жилета. Солдатский камзол исчез с распространением фрачного мундира в начале XIX в., причем в армии быстрее, чем в кавалерии, а во флоте позже всего. В Крымскую войну флотские унтер-офицеры все еще имели жилеты. Камзол в виде белого и черного жилета сохранялся у офицеров флота в парадно-выходной форме до 1917 г.

На протяжении XVIII в. камзол непрерывно укорачивался. Эволюция камзола привела к превращению его в жилет. Под глухим фрачным мундиром, а чаще под сюртуком он еще продолжал существовать при Александре I, но практически исчез к концу правления Николая I.

## Штаны

До конца XVIII в. в Европе все, в том числе и военные, носили кюлоты – короткие штаны, застегивающиеся под коленом пряжкой. В России кюлоты были введены при Петре одновременно с европейским мундиром. Кюлоты по крою сильно отличались от современных брюк. Типичной принадлежностью кюлотов был откидной лацбант,



**Рис. 9. Конструкция генеральских (красных) кюлотов времени Екатерины**

расположенный спереди, который застегивался на пару пуговиц у с боков. Пришивной пояс спереди застегивался на 2, реже 3 пуговицы. Сзади пояс был разрезной и его объем регулировался с помощью одного, реже двух хлястиков сзади, с пришитыми на них роговыми пуговицами или пряжками. При Петре I сзади, под пришивным поясом с каждой стороны закладывалось не менее 5-ти глубоких складок. Они давали свободу маху ног. У пояса штанов, с боков, могли быть врезные карманы (у солдат чаще один, справа). У офицеров и генералов спереди у пояса были карманы, прикрытые клапанами. У объемистых кюлотов петровских времен, если их разложить плоско на поверхности, обе штанины расходились под тупым углом. У тесных екатерининских кюлотов штанины соединялись уже под более острым углом. Однако следует заметить, что крой долго оставался прежним, так как складки сзади на поясе и создавались, чтобы не мешать высокому маху ноги для марширующего пехотинца или для посадки кавалериста при езде верхом (что очень трудно сделать в брюках современного покроя) (рис. 9). Кюлотный крой существовал и для штанов XIX в., пока не появились брюки, отпала муштра и распространился механический транспорт. Однако в XX в. лацбант долго сохранялся на брюках моряков, которые, как правило, не спешат сменить удобное на модное.

Военные кюлоты могли быть выполнены из сукна, замши, козливой кожи и сурового полотна. Замшевые и козлиные носили обычно кавалеристы, а полотняные кюлоты пехотинцы и кавалеристы надевали как рабочую одежду. Замшевые и кожаные кюлоты кроились сходно, но отличались более прихотливым кроем, так как имели ограниченные возможности к вытягиванию и принятию формы ноги. К тому же размер выкраиваемых кусков определялся естественными размерами шкуры, поэтому могут встречаться клинья и вставки, а также некоторые упрощения. Рабочие хлопчатобумажные штаны кро-

ились свободнее, грубее и проще.

Офицерские кюлоты и кюлоты генералов были сделаны из качественного сукна, с тщательной отделкой красивыми пуговицами, а низ и разрез застежки под коленом отделялся по краю галуном с пряжкой. На разрезе пришивались камзольные пуговицы числом от 4-х до 8-ми. В обиходе у гольштинских офицеров и у самого Петра Федоровича находились упрощенные кюлоты с гульфом вместо лацбанта, которые впереди застегивались на 2–3 камзольные пуговицы наподобие современных брюк. Пуговицы гульфа не прикрывались клапаном и были видны. Это упрощение появилось при следовании светской моде на тесные штаны. Петр Федорович сам носил такие штаны, сидящие без складок, и требовал этого от других. мода на тесные кюлоты поддерживалась и при дворе Екатерины, но гульф в брюках в русской армии появился лишь во 2-й половине XIX в.

Кюлоты, также как и мундир, на протяжении XVIII в. испытывали суживание и упрощение. Еще при Анне Иоанновне штаны стали обуживаться, сокращались многочисленные складки сзади у пояса. Уже к елизаветинскому времени штаны перестали быть свободными, а Петр III сделал их настолько узкими, что стало трудно сидеть. Число складок сзади у пояса штанов сократилось с петровских 10–12-ти до 2–4-х. В екатерининское время узкие, «влитые» кюлоты уже делали в нужных местах подкройными (кривизна бедер, икр и пр.). Павел снова сделал армейские штаны более свободными. Однако приблизительно современный объем штаны приобрели в XIX в. с появлением длинных панталон брючного фасона. На протяжении XVIII и почти всего XIX вв. принципиальный крой верхней части мужских штанов, вне зависимости от их длины, остается постоянным, и это штаны с лацбантом, а не с гульфом. Массовый пошив упрощенных шаровар, наступивший с началом эры призывной резервистской армии в 1874 г. – вот точка, с которой начинается торжество брюк и гульфа на них.

Мужские порты, кальсоны в крое представляли собой примерно такие же кюлоты, но без лацбанта, а с подобием гульфа. Они имели пояс, несколько складок сзади и хлястик или пришитые тесемки. Спереди они были на костяных или деревянных пуговицах. Так, по описаниям современников, Павел Петрович спал в подобном полотняном небеленом камзоле и кюлотах.

### **Сюртук**

Все офицеры, в холодное или ненастное время, вне строя могли носить сюртук поверх мундира или вместо мундира. Под подкладкой сюртука нередко располагалось утепление, иногда состоящее из слоя ваты толщиной в палец.

Сюртук определен офицерам и генералам для ношения вне строя

около 1756 г. и просуществовал до конца XIX в. С 1763 г. он обрел права военной нестроевой одежды офицеров и определенный вид. Сюртук скроен по тем же принципам, что и мундир, но чаще свободнее последнего, а длиной, как и мундир – по колено. Сюртук часто был двубортный. Полы его не отворачивали, причем они всегда образовывали сплошной колокол юбки. Сюртук продолжал иметь полы даже тогда, когда мундир стал фрачного покроя. Кроме того, сюртук как одежда всеневная обычно лишен всяких украшений. В XVIII столетии он часто служил офицерам заменой шинели, которой еще не было. При появлении мундира-полукафтана с полами (с 1856 г.) различие между сюртуком, вицмундиром почти исчезло, а для зимы появилось офицерское пальто. В этих условиях сюртук упразднили из гардероба офицера за ненадобностью. Однако во флоте сюртук с эполетами как парадная одежда просуществовал до конца империи.

### Шинель

Шинель появилась как развитие епанчи – плаща, к которому прибавили рукава. Епанча с рукавами известна с середины XVIII в., но носили ее высшие офицеры в качестве нестроевой и нерегламентированной необязательной одежды. В 1799 г. Павел Петрович ввел в армейский обиход нижних чинов шинель вместо епанчи. Для конструкции шинели характерны те же принципы построения рукавов, плеча и спинки, что описывались выше для сюртука и кафтана. Но на шинели долго присутствуют прежние элементы конструкции плаща

– несколько зашитых складок сзади у ворота, дающих возможность большого расширения ее от плеча вниз. Сзади, в талии, шинель схватывалась хлястиком. Офицеры, в отличие от нижних чинов, еще долго носили шинель как плащ – в накидку, и не стягивали ее в талии хлястиком. Современная офицерская шинель ведет свое происхождение не от этой шинели, а от двубортного офицерского плаща, введенного в употребление в начале правления Александра II. Превращенная в шинель с пелериной, про-

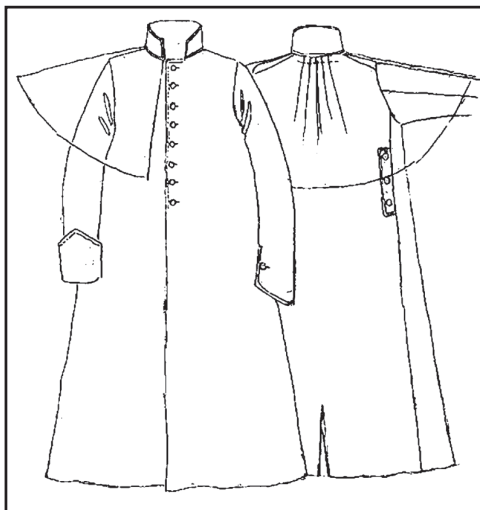


Рис. 10. Шинель офицерская 1812–17 гг.

званная после ее последней модификации «николаевской», дожила до 1917 г. (рис. 10).

### **Рубахи**

Рубахи нижних чинов XVIII столетия были довольно просты – холстяные или полотняные мешки с рукавами, прямого покроя, без анатомических швов, придающих форму, длиной почти до колен. Внизу с боков иногда были разрезы. Обычно рубахи делались из холста и не имели воротников и обшлагов, которые быстро пачкались. Во всяком случае, простой холстяной обшлаг и отложной воротник если и были, то не демонстрировались. Поэтому декоративные полотняные воротники и обшлага вместе с украшениями (у солдат в виде простых полотняных сборок полотна) крепились отдельно – в виде сменных галстуков, нарукавников или пришитых манжет. Кроме того, у мундира XVIII в. грудь и горло солдата открыты непогоде, что могло быть чревато простудой. По функции галстук заменял стоячий воротник мундира до его появления. По конструкции галстук представляет собой плотный ошейник (чаще суконный или фланелевый) с белой оторочкой. Спереди к нему был пришит небольшой нагрудник со сборками полотна (у офицеров тут была манишка). Характер оборок белой материи на груди менялся во времени от моды. Галстук на шее должен был сидеть гладко без складок, застегиваться сзади медной пряжкой (желтой или луженой). С появлением «глухого» мундира в XIX в. солдатский галстук упрощается, но исчезает не сразу, так как должен был быть виден над стоячим воротником. В XX в. черный галстук подобной конструкции сохранился у матросов и курсантов во флоте. Он употребляется при ношении в холодное время бушлата или шинели с распашной рубахой-матроской. Далее, в XX в. при развитии спецуниформы и полевой формы происходило постепенное замещение армейских нижних рубах на более удобные майки и трикотажное бельё.

Белые манжеты и воротники как пристяжные элементы нижних рубашек офицеров окончательно исчезли в армии и флоте лишь к середине XX в. Совокупность многих факторов «пришила» воротник и обшлага к праздничной гражданской, а затем и к военной рубашке. Причин исчезновения много. Значительную роль сыграло упрощение формы этих элементов и развитие легкой промышленности, позволившей удешевить пошив и механизировать стирку белья. К тому же в начале XX в. разделение формы на полевую и парадно-строевую сократило моменты ношения ее с белой рубашкой и снизило необходимость частой замены этих элементов. Затем, в советское время, в повседневном употреблении получила распространение полевая форма рубашечного типа.



## Штиблеты

В XVIII в. необходимость штиблет была порождена ношением коротких штанов. В первой четверти XVIII в. вместо штиблет употребляли чулки. Конструкция штиблет не отличалась разнообразием. Парадные и летние штиблеты – белые полотняные, с обтяжными белыми пуговицами, а всedневные и зимние – черные суконные на холстяной подкладке, с медными плоскими пуговицами (цветом по прибору). Пуговиц было по 12, располагались они с внешней стороны. Носились штиблеты с башмаками или низкими сапогами, внизу они прикрывали верх башмаков пришитым козырьком, а вверху натягивались на колена. С зимними черными суконными штиблетами вверху надевались белые штибель-манжеты, выдававшиеся на 2–3 пальца выше колена. Под коленом, вокруг пришивалась подвязка с медной пряжкой, лежавшей сразу позади пуговиц. Кроились они из двух половин с выгибом для икры, отдельно выкраивался и вшивался передний треугольник козырька над стопой. Внизу штиблеты имели ремень-штрипку под стопу, который застегивался на последнюю пуговицу внешней застежки.

В начале XIX в. с внедрением длинных штанов, напоминающих боковыми пуговицами гибрид кюлотов со штиблетами, штиблеты повсеместно вытесняются. После 1812 г. их заменяют простые панталоны без пуговиц, а затем шаровары и брюки.

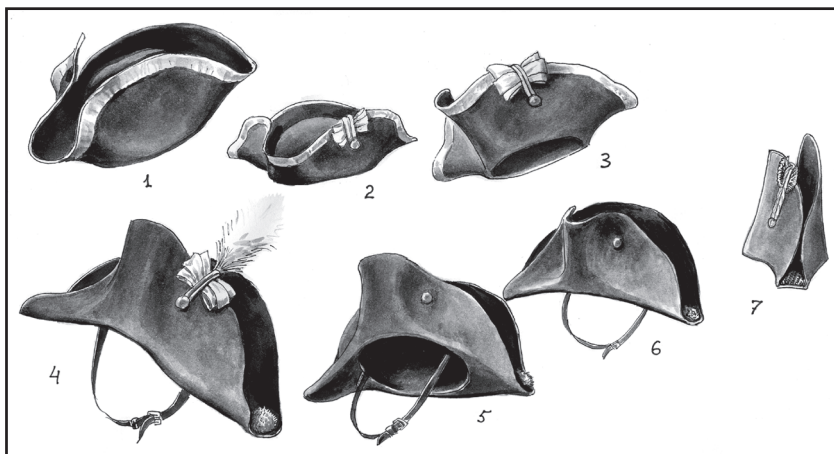
## Шляпа-треуголка

Шляпа-треуголка – в ее основе лежит черный валяный колпак с полями. Поля и тулья шляпы-треуголки XVIII столетия делались как правило из одного куска фетра. Обычай пришивать поля, сделанные отдельно, к тулье появился к началу XIX столетия с усложнением формы офицерских шляп и совпал с началом исчезновением шляпы из набора головных уборов для нижних чинов. Круглая, похожая на цилиндр, солдатская шляпа начала XIX в. очень быстро превратилась в валяный кивер.

Внешний вид шляпы-треуголки определялся при изготовлении тремя особенностями:

1. первоначальным углом отхождения полей от колпака,
2. характером загибания ее углов и полей,
3. формой обрезания полей.

Все три характеристики менялись на протяжении XVIII столетия, следуя моде. В начальные 1700-е гг. у плоской круглой шляпы с перьями офицеры нередко делали только один-два отгиба края. К 1712 г. нормой стали поля, загнутые в треугольник. Затем передний угол треугольника поднимался и все ближе подходил к тулье. Первоначально



**Рис. 11. Эволюция шляп XVIII в.: 1 – пехотная шляпа 1700-е гг., 2 – пехотная шляпа 1750 г., 3 – пехотная шляпа 1770 г., 4 – драгунская шляпа 1790 г., 5 – драгунская шляпа 1796 г., 6 – драгунская шляпа 1801 г., 7 – офицерская шляпа 1803–11 гг.**

(от Елизаветы до Екатерины) в этом процессе передний угол шляпы был даже несколько выше заднего края, но со времени Павла I задний край несколько возвышался над передним. При Павле передний угол треуголки стал уже практически «волной» передней плоскости. Так проходило постепенное изменение от довольно плоской, широкой треугольной шляпы начала XVIII столетия к «двууголке» начала XIX столетия, с опущенными углами и вертикально стоящими и дугообразно выгнутыми передним и задним краями. Возникновение двууголки с огромными, прихотливо вырезанными полями потребовало изменения технологии изготовления, колпак шляпы стали делать отдельно и пришивать к полям (рис. 11).

У нижних чинов шляпа была грубой шерсти или поярковая (валяна из более нежной шести от первой стрижки годовалых овец). У офицеров повседневная треуголка поярковая, а парадная – полупуховая или пуховая (валяная из тонкого пуха) с галуном и украшениями. Поля притягивались к тулье обдержками и обрезывались на 2 пальца выше тульи. Тулья на голове сидела достаточно плотно и пехотинцам ремешка не требовала, однако офицеры и кавалеристы имели шляпы с подбородочным ремешком, который был из шелковой тесьмы или кожаным, с медной пряжкой для регулировки.

Шерстяная шляпа была тем толще и рыхлее, чем дешевле исходный материал и выделка. Внешний вид и толщина солдатского материала чуть лучше, чем у простого черного валенка. Для того, чтобы

валяная шляпа держала форму, ее слегка пропитывали раствором столярного клея и задубливали, например, кавасцами. Офицерская пуховая шляпа была дорогая, с тонким краем, плотная, хорошо держала форму, а ее поверхность была такой же гладкой, как у хорошего сукна и с застилом из нежного короткого пуха. Чтобы форма краев шляпы не меняла приданных ей очертаний от влаги и употребления, с внутренней стороны, отступя от края на 3–5 см, пришивалась обмотанная черным полотном проволока. Однако этого было мало для сохранения столь дорогого головного убора. Каждая дорогая парадная шляпа офицера, как и эполеты, имела свой деревянный, обитый кожей и выстланный шелком футляр, где ей, ее султану и золоченым битевым кистям и шнурам гарантировалась сохранность в дороге.

У нижних чинов шляпа обычно по краю обшита тесьмой (22 мм) белого или желтого цвета (по прибору), у унтер-офицеров – широким галуном (0,5 вершка – 22 мм), у офицеров – широким (в 0,75–1 вершок) позументом. У генералов XVIII в. шляпы-треуголки были с белым пуховым страусовым плюмажем, пришитым к проволоке за внутренним краем шляпы, и со специфическим золотым шитьем с применением блескок. А края двууголок начала XIX в. обычно уже не украшались. С конца XVIII в. спереди слева в специальный карман, пришитый изнутри, вставляли перьевой или волосяной султан.

В боковых углах шляпы выглядывали круглые кисти шнурков кордона, некогда предназначенных утеснять тулью шляпы в основании. Однако скоро, в конце 1-й половины XVIII в., кордон шляпы приобрел знаково-декоративный характер и стал украшением. Цвет кистей кордона у нижних чинов стал предметом различий подразделений, а материал их составляющий (шерсть, шелк, металлическая бить) – предметом различий по чинам. У нижних чинов – кисти шерстяные, гарусные, у офицеров – золотные или серебряные с битью, у генералов – такие же, но более богатого исполнения. У двууголок генералов XIX в. в углах виднеются битевые «макароны» того же плетения, что свисают на их эполетах.

На шляпе XVIII в. спереди слева был расположен белый волосяной или шелковый бант (кокарда). Бант крепится с помощью накидной петли на пришитую пуговицу. У унтер-офицеров петля из черного или золоченого шнура, а у офицеров из золоченого галуна. При Павле белый бант из ленты заменен на черный с оранжевыми полосками. С началом XIX в. лента стала укладываться в круглую розетку, а в середине этого века превратилась в жестяную кокарду.

Подкладка у шляп офицеров была шелковая, с кожей у нижнего края, а у нижних чинов – холстинная. Внутри генеральской и штаб-

офицерской шляпы-двууголки встречаются нашитые кожаные петли для укладки отстегнутого от пуговицы золоченого шнура.

Всем чинам шляпу-треуголку следовало носить надвинутой вперед, до бровей. Кроме того, шляпу-треуголку и двууголку носили несколько склоненной на правую сторону. В XIX в. носить двууголку вперед по левому или правому плечу было регламентировано для военнослужащих по-разному.

### Сапоги

У обуви крой подошвы отдельно для правой и для левой ноги появился только в конце правления Екатерины и постепенно вошел в практику дворянской обуви при Павле. Обычным для армии он стал лишь с 1-й четверти XIX в. В XVIII столетии решение по определению правого и левого башмака или сапога принимали после начала носки обуви (рис. 12). Поэтому подошва делалась узкой и симметричной, и наиболее широкой частью подметки был каблук. Центральная часть подошвы была узкой, что позволяло за счет мягкости своих верхних головок при носке формировать левый или правый вариант. Именно поэтому носок пехотного сапога обычно был плоским и мягким, без жестких вставок (рис. 12). Пяточная же часть головки сапога всегда была толстой и жесткой. В подъеме подошвы располагался толстый деревянный супинатор, который вынуждал делать эту часть подошвы выпуклой, а не плоской. Отчасти он определял необходимость высокого каблука. Каблук, даже невысокий, почти всегда суживался вниз в форме рюмки. Некоторые изменения в конструкции имеют сапоги конников первой половины XVIII в. Они были жесткой кожи с большими штюльпами. Подобные сапоги часто носил, например, Петр I (рис. 13).

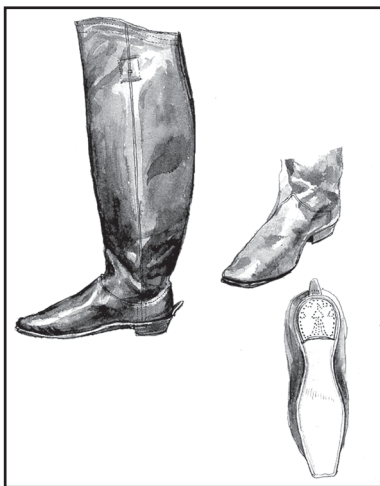
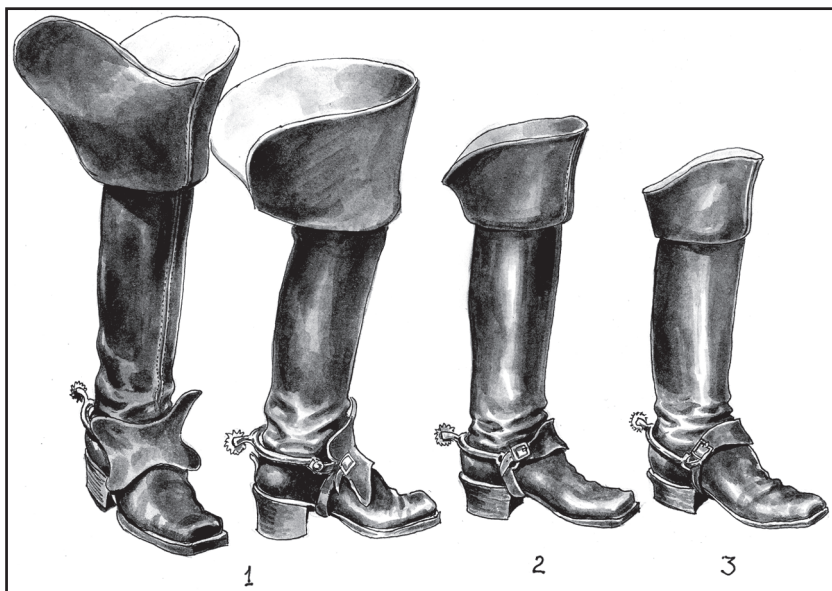


Рис. 12. Сапоги офицерские, 1805–12 гг.

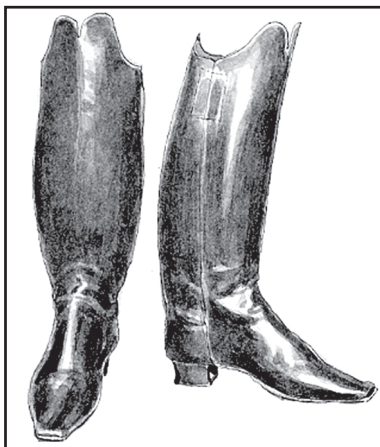
Конники чаще носили съемные железные шпоры на ремнях. Для удержания шпоры на сапоге от сползания сзади, между каблуком и пяткой, обычно вшивался небольшой язычок, на который могла опираться неприбивная шпора и не сваливаться. Именно съемные шпоры больше всего шумели и звякали при ходьбе.



**Рис. 13.** Сапоги конников 1-й половины XVIII в.: 1 – 1700-е гг., 2 – 1740 г., 3 – 1770 г.

Сапоги XVIII в. – черные, разной степени выделки и отделки, смазные и лаковые. У офицеров сапоги были высокие, узкие, с мягкими или твердыми голенищами. Они носились кавалеристами всех чинов

и пехотными офицерами в конном строю. Не доходя до колена, цельная часть сапога заканчивается, а выше к ней пришита более плотная разрезная (за счет двойной кожи), наподобие края у перчаток и прикрывающая колено. Эта часть имеет специальный вырез, благодаря чему она не мешает сгибу ноги. Форма носка сапога менялась во времени, но каблук обычно был высокий и несколько конический к низу. Мода на невысокие сапоги (ниже колена) появилась в Англии, а в России распространилась в начале XIX в. При Александре I голенища сапог делали с подчеркнуто выпуклыми круглыми икрами



**Рис. 14.** Сапоги генерал-адъютанта, 1815–30 гг.

(рис. 14). При Александре II в моду вошли высокие сапоги с мягкими голенищами, собранными «гармошкой» внизу.

### Башмаки

Конструктивно башмаки представляют собой головку сапога, а потому все, что говорилось для конструкции сапог, применимо и к ним. Башмаки начала XVIII в. были черные, тупоносые, с квадратными носами, с довольно высокими каблуками и длинным языком. По сторонам переднего разреза, спереди имелась пара дырочек для завязывания шнурками. Во флоте этот разрез обычно застегивают не шнурками, а пряжкой. Однако такие же башмаки с пряжками любили носить офицеры и дворяне (не столько из-за удобства, но и, не в меньшей степени, за возможность украсить пряжку чеканкой, золотом и камнями) (рис. 15).

К сказанному ранее следует лишь добавить, что кожаные подошвы снашиваются тем быстрее, чем каменистее дорога и тяжелее вес пешехода. Учитывая, что пехота того времени все расстояния покрывала пешком, таща на себе оружие, скатку, ранцы и все, что солдат не доверит обозу, то подошвы солдатских башмаков просто «горели». В принципе, каждый солдат должен был уметь быстро подшить новую подошву, достав запасную из ранца. Это обстоятельство делало непрактичным употребление тонких однослойных подошв, поэтому добротная походная солдатская подошва была из нескольких слоев кожи

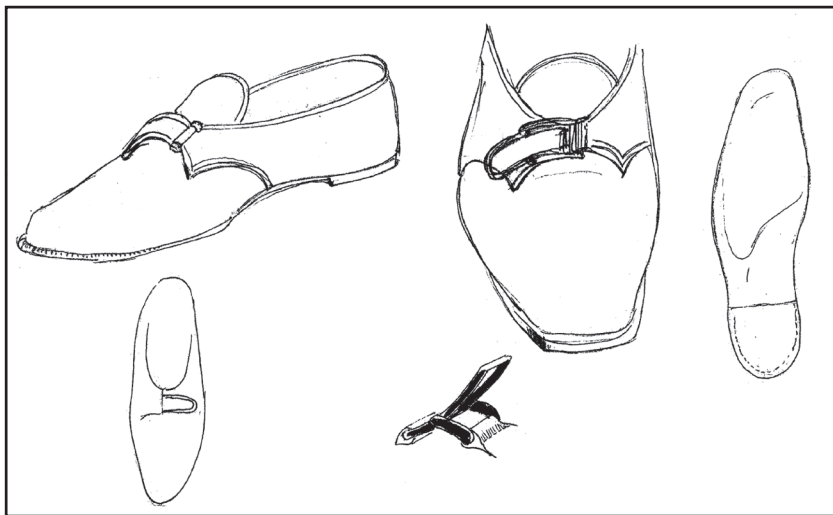


Рис. 15. Черные лаковые башмаки кадета, 1780 г.

и толщиной около 1 см. Однако кроме практичности существовала и мода. В петровское время башмак на квадратной толстой подошве был в моде и у дворян. Но ни во флоте, ни при дворе такой толстой подошвы башмакам не требовалось, и как только мода прошла, их заменили туфельки с пряжками. Среди башмаков 2-й половины XVIII столетия, принадлежащих дворянам и придворным офицерам, редко встречаются башмаки с толстыми подошвами. Однако для солдатских башмаков и сапог толстая подошва была необходима, и в армии эта особенность задержалась надолго. Для снижения износа подошвы солдатской обуви (особенно западноевропейской) в XX в. она подбивалась подковками и гвоздями с большой кованой шляпкой.

В эпоху Елизаветы в моде были круглоносые башмаки и сапоги, в конце ее правления – с высокими каблуками. Во времена Екатерины носы башмаков несколько уплощились, но Павел вернулся к более круглым и тяжеловесным формам. При Александре I носы обуви снова стали узкими, плоскими и квадратными, а каблук был широкий и плоский. Николаевская обувь частично возвратилась к павловским формам. Во времена Николая II покррой военной обуви (сапог, ботинок) уже напоминает современный.

### **Заключение**

В статье выделены основные, наиболее постоянные принципы построения мундира и элементов формы одежды XVIII–XIX вв., которые мало зависели от рода войск. В основу архитектуры мундира того времени положен универсальный анатомически выверенный крой, разрешающий необходимую солдату большую свободу движений. Разумеется, в рамках определенного рода войск появлялись и исчезали свои особенности кроя, которые, тем не менее, до времени не подвергали ревизии описанные выше основы. В рамках этих принципов создано все многообразие военных мундиров XVIII–XIX вв., хотя порой кажется, что создатели руководствовались лишь свободным следованием моде. Переход к «пиджачному» крою закономерно связан с изменением характера действий солдата на войне, с переходом к массовой призывной армии в конце XIX в. Перемены в военной одежде современного периода также связаны, прежде всего, с характером действий солдата и лишь во вторую – с модными силуэтами. Внешний вид солдата эффективной и успешной армии становится модным в других армиях и, замечая лишь подражание модной картинке, от понимания простого наблюдателя может ускользать глубокая практическая обусловленность и целесообразность общих процессов изменения армейской униформы.

- 
- <sup>1</sup> Карпушенко С. Быт русской армии. М.: Военное издательство, 1999.
- <sup>2</sup> Гольженков И., Степанов. Б. Европейский солдат за 300 лет 1618–1918 // Энциклопедия военного костюма. М.: Изографус, ЭКСМО-Пресс, 2001.
- <sup>3</sup> Шепелев Л. Е Чиновный мир России XVIII – начало XX в. СПб.: Искусство, 1999.
- <sup>4</sup> Волков С. В. Русский офицерский корпус. М.: Воениздат, 1993.
- <sup>5</sup> Военная униформа // Наглядный словарь. Пер. с англ. М.: Слово, 2001.
- <sup>6</sup> Мерцалова М. Н. Костюм разных времен и народов. Т. III и IV. СПб.: Чарт-пилот, 2001.
- <sup>7</sup> Кирсанова Р. М. Костюм в русской художественной культуре. М.: изд-во «Большая российская энциклопедия», 1995.
- <sup>8</sup> Кирсанова Р. М. Сценический костюм и театральная публика в России XIX века. Изд-во «Артист. Режиссер. Театр», 2000.
- <sup>9</sup> Леонов О., Ульянов И. Регулярная пехота 1698–1801. М.: АСТ, 1995.
- <sup>10</sup> Указ. труд. 1997.
- <sup>11</sup> Указ. труд. 1998.
- <sup>12</sup> Бегунова А. И. От кольчуги до мундира М.: Просвещение, 1993.
- <sup>13</sup> Хренов М. М., Зубов Р. Т. и др. Военная одежда русской армии. 1994.
- <sup>14</sup> Доценко В. Д. Русский морской мундир 1796–1917. СПб.: LOGOS, 1994.
- <sup>15</sup> Летин С. Русский военный мундир XVIII в. М.: 1996.
- <sup>16</sup> Глинка В. М. Русский военный костюм XVIII – начала XX. Л.: Художник РСФСР, 1988.
- <sup>17</sup> Агафонов О. Казачьи войска Российской империи. М.: Русская книга, 1995.
- <sup>18</sup> Дерябин А. Первая мировая война 1914–1918. Кавалерия Российской императорской гвардии. М.: «Издательство АСТ», 2000.
- <sup>19</sup> Русская кавалерия эпохи Наполеоновских войн // Серия «Военная история». М.: АСТ, Харвест, 2001.
- <sup>20</sup> Охлябинин С. Честь мундира. Русская армия от Петра I до Николая II. М.: изд-во «Республика», 1994.
- <sup>21</sup> Корх А. С. Петр I. Северная война 1700–1721. Внешторгиздат, 1990.
- <sup>22</sup> Военная иллюстрация. Альманах. №1, 1998.
- <sup>23</sup> Русский военный костюм // Серия первая. Гусары эпохи 1812 года. М.: Прометей, 1990.
- <sup>24</sup> Журналы «Цейхгауз» № 1–8. М.: изд-во «Рейтар», 1991–1998.
- <sup>25</sup> Журналы «Орел» № 1–3. СПб.: изд-во «Орел», 1991–1993.