

ВАЛЫ ГОРОДА ОСТРОГОЖСКА

Н.П. Фоменко,
г. Самара

В настоящей статье на основе исторических источников исследуется вопрос о возведении и назначении Острогожских старинных валов (Турецкого и Рыбинского), времени их создания и роли в укреплении южных границ нашей страны XVI–XVII вв.

Ключевые слова и фразы: *набеги кочевников, царицынская линия, Волго-Донской судоходный канал, Низовой корпус, Донское и Волжское казачье войско, Царицынский санитарный кордон и карантин, музеефикация линии и ее туристическое исследование Острогожск, Острогоща, Турецкий вал, Рыбинский вал, засечная черта, Кальмиусская сакма, валы, рвы, укрепления.*

Острогожские старинные валы

Краеоведам и любителям истории города Острогожска давно известно о древних валах, расположенных на территории Острогожского района, в верховьях пересохшей речки Острогощи (Турецкий вал) и у села Рыбного – от Тихой Сосны до заповедного леса (рис. 1, 2, 3). Но назначение их, когда и кем они были построены, долго оставалось загадкой.

В последние годы администрация города, не располагая реальными данными, назвала валы просто – охранными

50.916477, 39.044722 – Острогожский охранный городской вал на Острогоще.

50.917995, 39.149275 – вал у с. Рыбное.

Острогоща

Многие краеведы ошибочно считают, что уже во время строительства Острогожска в 1652 году Острогоща была небольшим ручьем. Какой она была в те далекие времена? С детства помню, по улице Медведовской, на Майдане небольшой мост через Острогощу. Под ним постоянно протекал небольшой ручеек. Направо,



Рис. 1. Расположение «старинных» валов на современной карте.

выше по его течению, вдоль бывшего русла реки простирались большие плодородные огороды, так называемые «левады». Сразу же за мостом в небольшом домике жила моя тетя Анна Ивановна Скоморохова (Кравченко). Еще до начала войны с немцами, ходили к ней в гости. У нее во дворе протекал ручеек от оставшихся кое-

где родничков бывшей реки Острогощи. По его берегам росли камыши, куга.

Наш земляк М.М. Мелентьев (1882–1967 годы) пишет в своих воспоминаниях «Семья и дворня»: «Семья прадеда сидела на земле и большом огороде-леваде по берегу реки Острогощи. ... Дедушка Матвей Михайлович со

своею второй женой, властной и дельной Марией Степановной, жил в пригородной слободе Новая Сотня, в своем наследственном доме. Мы, дети, очень любили бывать у них, и в летние месяцы гащивали по несколько дней. Жизнь там, на «катамарии», как говаривал отец, была совершенно отлична от жизни нашего дома. Там был большой сад и малинник, огород, колодезь со студеной водой. Тихая река Острогоща»¹.

При составлении Описи Турецкого вала в 1669, стольник Зиновьев писал: «И сквозь тот вал течет речка Острогоща, а через тое речку вместа землянога валу срублены тарасы касые дубовые, а по мере тех тарасов десять сажень».

Можно полагать, что на месте строительства Турецкого вала, ширина Острогощи была не менее 20 метров.

По названию реки имеются 3 версии.

Версия воронежского историка Загоровского. Поселение Острогоща было создано знатным воином – нижегородцем, по имени Острогость². Поселение было разорено, название сохранила река. Здесь надо учесть то обстоятельство, что такие имена давались именитым нижегородцам, только до введения христианства на Руси, практически в I-м веке нашей эры. Трудно обосновать причину поселения знатного нижегородца вдали от родины, в глуши дикого леса, которая до сих пор называется Медвежьей поляной, на берегу 10-ти километровый речки.

Версия Острогожского краеведа Халимонова. Наш земляк-краевед А.Д. Халимонов указывает, что «Из летописей мы знаем, что территория нашего района была когда-то восточной окраиной славянского племени северян, которые в X веке вошли в состав Киевского государства. Киевская княгиня Ольга учредила места сбора дани — погосты. Есть основание считать, что один из таких укрепленных погостов был на опушке Терновского леса, где-то в районе Медвежьей Поляны, а называли его Острог на гоще (острог – крепость, гоща – опушка леса). Обоснование: «...есть основание считать»³... Слишком вольная версия.

Версия автора статьи. Поселение Острогоща в диком, заросшем острым терновым кустарником лесу, где в то время, водились медведи и другие хищные звери образовали беглые крестьяне во второй половине 16 века. Здесь можно было укрыться и от правосудия, и от разбойнических татарских набегов. Гоща – поселение, острое на старославянском – злобно, злобно, люто = Острогоща. Оказавшись на пути Кальмиусской

сакмы, поселение было разрушено татарами в конце 16 века. Река сохранила название поселения. Предполагаемое место расположения поселения и сейчас называется Медвежьей поляной.

Город Острогожск

Посланные царем в октябре 1636 на Тихую Сосну, в сопровождении 200 конников, боярин Сухотин и подьячий Юрьев должны были выяснить, где нужно было поставить укрепления «в поле», на основных татарских дорогах, для «береженья от приходу воинских людей». По возвращению, досмотрщики 4 и 7 января 1637 года докладывали царю и боярам свои соображения по строительству новых жилых городов на «поле». Было принято решение о строительстве крепостей на Изюмской и Кальмиусской сакмах.

7 января по Государеву Цареву и Великому Князя Михаила Федоровича указу, бояре, «росписи Федора Сухотина и подьячего Евсея Юрьева слушали, смотрели чертежи и приговорили – на реке на Сосне, у отрогу Терновского лесу у Оскольской признаки на Кальмиусской сакме поставит город, а от Дону тот город будет рекою верст с 15, а сухим путем верст с 10, а на тех 15 верстах до Дону по реке по Сосне крепости большия, татарских перелазов неть. А служилых людей в том городе можно устроить на житье землею и всякими угодыи 1000 чел. А для береженья от воинских людей покаместа город устроитца надобно ратных людей 200 чел. конных и 300 пеших»⁴.

Без сомнения, это описание относится к местности, где будет построен Острогожск. Началось сооружение Белгородской защитной черты. Начало строительства города, по разным причинам затянулось.

«А.А. Пилипенко в своей «Летописи Острогожска день за днем» 2017 г., основываясь на архивных материалах, пишет: «...Были присланы из разных приграничных городов Белгородской черты около 200 человек русских служивых людей, в том числе 40 стрельцов, 20 пушкарей, 140 станичников и «детей боярских», то есть поместных служивых. Они должны были построить крепость и жить в ней постоянно, охраняя участок южной границы в составе Белгородской черты»⁵.

«С 30 июля 1652 года воевода Федор Юрьевич Арсеев по Государеву Указу, на берегу Тихой Сосны, при впадении в нее речки Остро-

гожщи, начал устраивать на вечное жительство прибывших с Украины черкас, полковника Ивана Дзиньковского...»⁶.

После поражения под Берестечком, малороссы стали уходить под защиту Русского государства. Считается, что «личный состав полка Дзиньковского составлял 1003 казака. Всего было переписано 884 семьи, включая полковничью. Общее число переселенцев составило 4269 человек»⁷.

16 августа 1652 года Федор Юрьевич Арсеньев по государеву указу, заложил на месте Острогжского городища новое крепостное строение – острог. «То строение делал воевода Федор Юрьев сын Арсеньев, разных городов с детьми боярскими, стрельцами, с козаками и с черкасами»⁸.

В Строельной книге Острогжска (Вл. Тевяшова) записано: «Лета 7161-го (1652 г.), ноября в 7-й день по государеву цареву и великого князя Алексея Михайловича всея России указу, воевода Федор Юрьевич Арсеньев устроил на Острогжском городище новый Острогжский острог». К сему воевода Арсеньев руку приложил⁹.

Еще до начала строительства города, на месте его возведения, расселенных на Острогжщю, украинских черкас было принципиально больше, чем русских служивых людей. Местного населения не было. Информационное поле в то время было на уровне бытового общения. Естественно, люди приобщились к более удобным для произношения в разговорной речи словам, вместо Острогжца – Острогжа и Острогжца. Тем более, что, как и черкасы, служивые люди, очевидно, настоящего, государственного названия реки не слышали. Поэтому настоящее имя реки Острогжца при строительстве города, поминалось только в официальных документах. Такая ситуация способствовала и определению названия города. Острогжца, Острогжа – Острогжск. Даже на официальном уровне эти названия реки часто употреблялись до конца 18 века. В государственном архиве название реки Острогжца сохранилось.

В 7 километрах от города находилось озеро Рыбное, «изобиловавшее» рыбой. Рыбы было много. Жители, со временем, стали продавать ее излишки. Возами возили на рынки соседних населенных пунктов, а позже и за их пределы. В быту город стали называть Рыбным, даже на уровне государственных учреждений.

«В 16 день (Месяц сентябрь 1696 года – примечание), день был красный и ветр. И стояли в степи, не доехав города Рыбнова верст за десять, и стояли часа с три, поехали в путь свой; после

полдень приехали к городу Рыбенскому и ночевали под городом. И ночь была теплая»¹⁰.

Турецкий вал

Земляной километровый вал, «поперек Острогжщи от леса, до леса». Он расположен примерно в 3-х км, на выезде из Острогжска по дороге на Воронеж, в сторону поселения Труд. Острогжца уже пересохла. Река разделяла вал на два участка: правый – на пологом склоне от русла реки до леса, и на левый – более крутой, от реки к лесу на вершине склона. Оба вала находятся на одной линии.

Мы, мальчишки с улицы Октябрьской г. Острогжска, в конце 30-х годов прошлого века часто посещали эти места. Загадочный вал нас всегда притягивал. Ходили играть в войну на вал, расположенный на левом берегу русла. Он был высоким, с крутым склоном на северную сторону. Сидим на валу, представляем... Турки, (вал Турецкий), на лошадях галопом, с дикими криками мчатся к валу. На вал кони подняться не могут. Круто. Слева – густой лес, справа – река. Спешиваются, и на своих ногах ползут вверх к вершине вала. А защитникам это как раз и надо. В ход идут копыя, мечи, стрелы. Ура! Мы победили! Почему нападающие были с северной стороны, об этом мы тогда не задумывались. Возможно, к этому располагал оплывший, но еще глубокий ров, с южной стороны, где защитники могли укрываться от стрел противника.

Рядом, на пустогариках (длинный пологий косогор, спускающийся к руслу Острогжщи со стороны города), небольшие возвышенности. Если на некоторых из них всем мальчишкам, одновременно подпрыгнуть, под землей раздаются таинственные протяжные звуки. Наверное, там находились, а может быть, и сейчас находятся пустоты. Бегали по пересохшему руслу Острогжщи, где еще встречались роднички с холодной ключевой водой. Где-то на середине – водопой. Колхозники поили ключевой водой лошадей, коров, овец. С высоты вала, расположенного на левом (по течению) берегу бывшей реки, хорошо просматривался изогнутой линией пологий вал на противоположной стороне (рис. 2). Там для нас ничего необычного, интересного не было. Не помню, чтобы мы устраивали на нем наши ребячьи игры. Позже, уже взрослым, вспоминал о Турецком вале, думал о его создании. Бывая в отпуске на родине, приезжал иногда сюда на своей машине.



Рис. 2. Турецкий вал

На косогоре впереди, вал на правом берегу Острогощи. Справа от проселочной дороги, на левой стороне реки, фрагмент вала левой стороны. Течение бывшей реки справа – налево.

В 2012 году снова побывал на валу. Лет 15 не был. Сержант ДПС на выезде из Острогожска на мой вопрос – где свернуть к Турецкому валу? – заявил, что здесь никакого вала нет, это дорога на поселение Труд. Обидно... Добрались. Места знакомые. Сквозь заросли забрался наверх. На самом гребне среди небольших деревьев вырос абрикос. Зарастает вал. Вкусил запоздалый абрикос с Турецкого вала. В душе появилось чувство

сожаления. Продолжает оставаться неразгаданной одна из знаковых достопримечательностей Острогожска, история создания которой, до сих пор оставалась неизвестной. С какой целью, кем и когда вал был сооружен? В Острогожском телевизионном форуме существует несколько версий. Среди краеведов любителей были предположения о том, что Турецкий вал когда-то был границей России с Украиной, что вал разделял между собой Острогожский и Коротожский районы, что вал через Острогощу был построен пленными турками, после войны 1878 года, лечившимися в Острогожске. И другие, мало вероятные версии.



Рис. 3. Турецкий вал. Вал, на левой стороне Острогощи

Слева от вала на левой стороне, через колею, его фрагмент. Из-за неудачного ракурса, еле заметный. Течение бывшей реки, слева – направо.

В «Строельной книге г. Острогожска 1902 г.» – члена Воронежской ученой архивной комиссии, Вл. Тевяшова, при перечислении объектов, построенного в 1652 году города, строитель Острогожска, Федор Арсентьев пишет; «...а верховье речки Острогощи меж острогожского лесу

и терновова зделан земляной вал, а повалу скрымскую сторону обставлено дубовым лесом да на том же земляном валу поставлено две башни, и тот земляной вал отострогу полчетверты версты...»¹¹.

Многие краеведы нашего края, учитывая написанное в Строельной книге, полагают, что вал является частью Белгородской заградительной черты, строительство которой начато в 30-е годы XVII века. Однако, вопрос. Зачем

строить вал в тылу за городом с северной стороны, в то время как набег татар всегда ожидался с юга, с правого берега Тихой Сосны.

Турецкий (старинный) вал упоминается в Строельной книге Коротояка (1647 год). «Да той же другой слободы коротояцким казакам, Чернаевским переведенцом, пятидесятнику Федору Копылову с товарищи 50 человеком, пятидесятнику Окату Ростовцову с товарищи 50 человеком, теѣмь двум пятинам сту человеком, на их дачи по указу отведено им сенных покосов в полы их земляных дачь, от реки, от Тихие Сосны от стариннова валу, что который вал против Острогошенскаго боераку, вверх по Острогошенскому боераку по обе стороны до верхнева стариннова валу, что который вал меж Острогжскаго и Терновскаго лесу и выше тово валу до Медведевой поляны, ...»¹².

Здесь, без сомнения, говорится о вале между Острогжскаго и Терновскаго лесов, о «Турецком» вале. Коротояк основан в 1647 году. Коротояцкие станичники называли его «старинным валом».

Следовательно, вал был построен еще до строительства Острогжска.

Следует отметить еще одну особенность Турецкого вала. О нем не упоминается, в трудах В.П. Загоровского, Д.И. Багалея, Л.Б. Вейнберга и других историков нашего края. Даже в «Валах защитной черты по реке Тихая Сосна» Евгения Маркова сведений о Турецком вале нет.

В «Книге Большого чертежу», Турецкий вал также не упоминается. Не говорится о вале и в отчете Федора Сухотина и Евсевия Юрьева в 1636 году царю Михаилу Федоровичу о результатах их инспекционной поездке по Тихой Сосне, которые побывали на Острогжске и определили место строительства Острогжского острога.

Руководители строительства валов, без сомнения, были грамотными строителями. Валы и сейчас, через сотни лет, удивляют своим удачным расположением и сохранностью.

На левом берегу Острогжска вал насыпан на гребне крутой горы. Практически, из-за крутого спуска с вала, он был непроходим не только для обоза, но и для татарской конницы (рис. 3). Красивым изгибом просматривается хорошо сохранившийся вал, на правом берегу Острогжска (рис. 2).

Рыбинский вал

На Рыбинском валу мне, к сожалению, не пришлось побывать. Но через село Рыбное 4 июля 1942 года после бомбежки Острогжска, бежали в сторону железнодорожной станции Лиски, надеясь там перебраться через Дон. Здесь был мост через Тихую Сосну. Коротояк уже был захвачен немцами.

Некоторые историки также ошибочно считают Рыбинский вал частью Белгородской черты, сооруженным во время ее строительства. Однако «после строительства города воевода Яковлев вокруг Коротояка учредил сторожи и дозоры в двух направлениях: на юг к будущему Острогжску и на север в сторону городов Костенск и Воронеж. Всего имелось пять сторож.

Первая сторожа «на юг» выставлялась в семи верстах от города на земляном валу, который был «осолонен дубовым лесом». Его протяженность составляла 498 сажень – от реки Тихой Сосны до заповедного леса. Рядом с будущим селом Рыбендорф (Рыбное), построенным немецкими колонистами в 1766 году и озером Рыбное, высохшим в настоящее время. Это, без сомнения, Рыбинский вал.



Рис. 4. Остатки Рыбинского вала

О Рыбинском вале пишет Петр Гловинский. В своем труде «Слободские казацьи полки» пишет: «А сенные покосы даны им по Государеву Указу против их земляных дач вполю, по обе стороны реки Сосны: на крымской стороне, от Осиноваго броду до реки Дона; а на русской стороне, от крутого байрака вниз по реке по Сосне до земляного вала (стариннаго урочища)»¹³.

Рыбинский вал так же, как и Турецкий был построен раньше строительства Острогожска. Кто и когда построил валы, оставалось неизвестным.

Стольник Петр Зиновьев

В 1669 году из Москвы для описания состояния Белгородской черты по Тихой Сосне, были посланы стольники Петр Зиновьев и Автолом Еропкин¹⁴. Петр Зиновьев в том же 1669 году побывал в Острогожске, и описывает валы, их возможности отражать набеги татар. Он побывал на Турецком и Рыбинском валах и описал их состояние.

Он пишет, что вал севернее Острогожска «поперек реки Острогощи между лесами» не является частью Белгородской черты. Он был сооружен за сотни лет до строительства нашего города, а потом отнесен к Коротоякской зоне. Документы середины XVII века, называют его «старинным валом».

В этом же году Зиновьев сделал «Опись состояния Турецкого вала».

«Вал Острогожскай на речке Острогожще, от города Острогожска в трех верстах, на русской староне, промеж лесов, а по мере того валу: вверх полтары сажени, а по пошве три сажени, а по верху полсажени, а по тому валу оставлен аслон дубовой, и тот аслон цел. Да по тому жа валу с рускую сторону столбы и навры инде погнили, и катки апали, и сталбы навры зделать вновь, а котки полагить. Да в том же валу зделаны две башни, одна глухая, а другая с проезжими вороты, а в ней варота створчатые дубовые, а по мере те башни: стены полутретьи сажени вверх да обломов по дватцати по семи венцов, а обломов по семи венцов, сверх башен вышки караулные, крыты тесам дубовым, и кровля на башнях и на вышках опрывать, а в башнях по два моста. А за валом ров по мере: в глубину сажень, а поперег полтары сажени. И сквозь тот вал течет речка Острогоща, а через тое речку вместа землянога валу срублены тарасы касые дубовые, а по мере тех тарасов десять сажень, и те тарасы

покрепить, и по ослону в худых местех жолобы положить новые. А по мере того всего земляного валу чатыреста девяноста восемь сажень. А от того земляного валу Терновым лесам сечена засеки да Коротояцкого земляного валу на полтретьи версты, а поперег лесной завал, сечен на сорок сажань, и тот Терновой заповедной лес сечен на горадавое и на дворовое строенья, как учинен город Астрогожской. А по скаске острогожан жилецких всяких чинов людей, тот вал и засека стали в черте, а учинен тот вал и засека да строенья города Астрогожского. А з другой староны того валу пошел лес Острогожской большой лес».

Во время пребывания Зиновьева в Острогожске в 1669 году у него, как сказано в Описи, все же возникло сомнение включать этот вал в число укреплений Белгородской черты, или нет? Он спросил об этом у местных жителей. «По сказке острогожан жилецких, всяких чинов людей, – пишет Зиновьев, – тот вал и засеки стали в черте. Жители Острогожска правильно поняли суть Белгородской черты, как такой укрепленной линии, которая могла состоять из нескольких линий, иметь передовые и тыловые укрепления». Зиновьев принимает решение включить «старинный» вал в состав укреплений Белгородской засечной черты и его восстановления.

С какой целью Турецкий вал был построен в тылу обороны Острогожска (как тыловое укрепление) и когда он был сооружен оставалось загадкой. Почему Федор Арсентьев пишет в строельной книге: «... а верховье речки Острогощи меж острогожского лесу и терновова зделан земляной вал...», в то время, когда было очевидным, что вал к этому времени уже существовал.

Поскольку укрепления у Рыбинского острожка входили уже в Острогожскую зону, в 1669 году Зиновьев распорядился привести Рыбинский вал в порядок. Распоряжение Зиновьева было выполнено. Опись городов 1677–78 годов уже отмечает наличие на этом валу трех башен: одной проезжей и двух глухих.

Институт археологии РАН

В марте 2021 года автором статьи был послан запрос в Институт Археологии Российской Академии наук (ИА РАН) с просьбой рассмотреть вопрос о проведении работ по раскопкам, в первую очередь на Турецком вале, с целью определения его возраста, а также сохранение его,

в качестве исторической реликвии. Турецкий вал, возможно, остался единственным, реально сохранившим свой первоначальный вид на Белгородской черте.

На наш запрос 2.04.2021 г. ответил зам. директора по научной работе ИА РАН член-корр. РАН П.Г. Гайдуков.

«Сведений, подтверждающих Ваше предположение о более древних (ранее 17 века), происхождении валов в районе г. Острогжска, в настоящее время нет. Вы были правы, указав, что проведение археологических раскопок позволило бы уточнить дату возведения этих оборонительных сооружений. Однако в настоящее время в штате ИА РАН нет сотрудников, чьи плановые научные темы затрагивают подобную проблематику. В районе интересующих вас валов не проводится масштабного строительства, которое бы угрожало сохранности этих памятников, поэтому проведение охранно – спасательных работ, также не имеет оснований. В следствии этого возможность организации планомерных научных исследований оборонительных сооружений в районе г. Острогжска у ИА РАН отсутствует».

В то же время П.Г. Гайдуков прислал из Научно-отраслевого архива ИА РАН отчет об археологических разведках оборонительных сооружений 17 века в окрестностях Острогжска.

В. Кошелев

В августе 1956 года Комитет полевых исследований ИИМК АН СССР провел обследование района города Острогжска в целях ознакомления с остатками оборонительных сооружений XVII века. В исторической справке, подготовленной исполнителем обследования В. Кошелевым, было дано краткое описание состояния, на то время, защитных валов XVII века в окрестностях района.

Выдержка из описания В. Кошелева: «... Встает вопрос, куда был обращен вал боевой стороной, откуда ждали татар. То, что ров был расположен на южной стороне вала, еще не дает ответа на вопрос. В полевых условиях оборонительные валы иногда имели ров и не со стороны идущих татар, а с противоположной стороны...». В. Кошелева озадачило то, что ров перед валом расположен с южной стороны, со стороны Острогжска. Он представлял назначение вала – защита Острогжска от нападений с северной стороны. В. Кошелев, так же высказал мнение,

что валы можно было использовать в качестве брустверов. Защитники могли обороняться, в различных ситуациях с обеих сторон вала. С этим выводом трудно согласиться, поскольку обороняться на стороне вала, где расположен сажанный ров, практически невозможно.

На фотографии №6, в отчете В. Кошелева, валом на левом берегу Острогжска назван фрагмент вала. Он пишет: «вал с левой стороны Острогжска, не доходя до леса, упирается в крутой склон местности». Вероятнее всего, на фото фрагмент вала. Он через проселочную дорогу направлен в сторону склона. Эту ошибку повторяют многие краеведы и жители города. Вал на левой стороне реки находится на вершине этого склона. Не заметен снизу. Он упирается в лес и находится на одной линии с валом на правой стороне бывшей Острогжска. Фрагмент – внизу, у подножья горы, на которой расположен вал. Он не совпадает по линии с валом на противоположной стороне реки.

Очевидно, в ИА РАН на время нашего запроса и ответа П.Г. Гайдукова в апреле 2021 года, сведений об инспекционной поездке Зиновьева в Острогжск в 1669 году и об историке Рычкове и его труде «Симбирская история» – не было. Предполагалось, что вал через реку Острогжску, Турецкий вал, был построен в 17 веке.

В исторической справке 1956 г. В. Кошелева по Рыбинскому валу, написано: «...по обе стороны вала заметны рвы, в настоящее время сильно запыленные, недалеко от поймы, примерно, в 80 м, к валу с северной, Коротоякской стороны, примыкают остатки земляного городка овальной формы около 60 м в окружности и 22 м длиною (от вала до крайней точки выступа) ...». Об остатках земляного городка на Рыбинском валу здесь говорится впервые. Практического подтверждения его существования в литературе не отмечалось.

Название валов через Острогжску и у села Рыбного, одинаково старинными, наводит на мысль о том, что валы строились одновременно и ранее строительства Белгородской защитной черты.

Кальмиуская сакма. Каменный брод

На стр. 83. «Книги Большого чертежу»¹⁵ говорится о Каменном броде на Тихой Сосне: «А выше Усмани 25 верст, с Нагаиской стороны, пала в Воронеж речка Ивница, под Ступною поляною. А выше Ивницы, 5 верст, пала



Рис. 5. Остатки Рыбинского вала



Рис. 6. Вал с левой стороны Острогожска

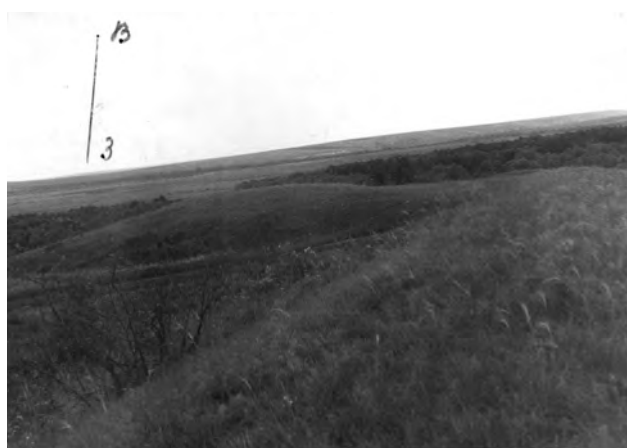


Рис. 7. Остатки земляного городка

в Воронеж речка Злягощ. ... А ниже Коротоюка, верст с 10, с Крымской стороны, пала в Дон река Тихая Сосна; а на реке на Сосне, от Дону верст с 30, Каменной брод, а в тот брод лежит дорога Калмиуская; а выше Каменного брода, на Сосне Терновая поляна. А ниже Тихие Сосны, 20 верст, пала в Дон речка Лиска, с Крымской стороны, протоку речки верст с 20»

В 30 верстах от впадения Сосны в Дон появился новый татарский перелаз – Каменный брод, через который проходит новая татарская дорога, Кальмиусская сакма.

Этот путь движения татар по Кальмиусу впервые обнаружил стоялый голова Богатого Затона Василий Григорьевич Биркин в 1579 году. С тех пор эти места стали охранять более «усторожливо».

В районе будущего Острогожска появились перелазы, скорее всего, у Рыбного озера и Песковатского брода, возможно, между ними, объединенные общим названием – Каменный брод (рис. 6–7).

Переходя Каменный брод, татары беспрепятственно выходили по левому берегу Тихой Сосны к Дону и вглубь русских земель. В то же время они свободно проходили на русские территории по берегам реки Острогожска. Разоряли поселения, уводили в плен людей, забирали скот и возвращались с награбленным, той же дорогой. Это была новая дорога крымцев, обеспечивающая свободный доступ татар на наши территории.

После размещения на карте района г. Острогожска возможного пути прохода татар через Каменный брод Кальмиусской сакмы, стало очевидным, что валы на Острогожске и Рыбинский были построены для перекрытия их прохода на Русь, в первую очередь на Воронеж. Практически, восточная ветвь Кальмиусской сакмы была перекрыта

Река Тихая Сосна на протяжении 160 километров, протекая с запада на восток, пересекала многие татарские сакмы. Кальмиусская сакма у будущего Острогожска – самый восточный



Рис. 8. Путь прохождения Кальмиусской сакмы на Русь, вдоль берегов Острогожска и Тихой Сосны



Рис. 9. Валы, преградившие путь по Кальмиусской сакме у Рыбного и через Острогожцу

татарский переход. Дальше, вниз до Дона, через Тихую Сосну удобных для татар бродов не было.

Возможно, своевременное перекрытие Кальмиусской сакмы в районе будущего Острогожска, послужило причиной того, что в исторической литературе мало писалось о Каменном броде в районе озера Рыбного по сравнению с Каменным бродом возле Усерда, где татарам чаще удавалось совершать перелазы через Тихую Сосну.

П.И. Рычков «История Оренбургская»

После издания брошюры «Острогожск. Начало», стало известно о работе русского историка П.И. Рычкова «История Оренбургская»¹⁶.

В конце 2-й главы этого труда есть строки: «Пригород Мензелинск построен на речке Мензуле от реки Камы верстах в десяти и имеет особливой свой уезд и состоит под ведением Казанской губернии. Неподалеку онаго находится большая линия, о которой объявляется, что она строена по кончине ж царя Ивана Васильевича, государствование царя Феодора Ивановича боярином Одуевским¹⁷... «во осторожность от набегов неприятельских, а наипаче от Крымской и Белгородской орды. Началась она от реки Ику, где ныне есть деревня называемая Козина, и ведена чрез Заинск, Новошешминск, Билярск, Тиинск и перешед Волгу – на Синбирск, от Синбирска – на Тагай, а потом чрез реку Суру – на Саранск, на Инзерск, на Кегейск, на Кузмину, сей на Тамбов, на Сокольск, на Козлов, на Романов, на Белой колодезь, на Воронеж, от Воронежа чрез Дон на Костенек, на Острогожск, а

оттоль чрез малороссийския местечки даже до Белаорода К устроению ея, как сказывают, наряжено было с городов посохи, и поселены по ней тогдашних служб служилые люди».

В «Описании, учиненном в Острогожском Уездном Суде вместе с Острогожским Городничим и Нижним Земским Судом, против запросов учрежденной при Императорской Академии Наук Комиссии 25 ноября 1781 г.»¹⁸, записано добавление к изложенному в «Истории Оренбургской». Пункт 4, стр. 1966, гласит: «вал, лежащий от города Острогожска в четырех верстах, называемая по «Истории Оренбургской» «старинная большая линия...».

После проверки меры длины, применяемой в «Описании» при определении расстояний между населенными пунктами, – «от города Острогожска в 4-х верстах» – это межевая верста. Определилось место расположения указанного вала. Это Рыбинский вал.

В «Оренбургской истории» также говорится: «...старинная большая линия..., на Острогожск, а оттоль чрез малороссийския местечки даже до Белаорода...». Очередным валом после Рыбного, в сторону Белгорода, без сомнений, является вал через Острогожцу.

При этом следует отметить, что валы в районе будущего Острогожска, Острогощенский и Рыбный, должны были строиться одновременно. Построение одного из них не решало безопасности прохода татар на Русь, так как оставляло возможность прохода на русскую территорию по второму пути, отмеченному ранее.

Записи во 2-й главе труда «История Оренбургская» и в «Описании, учиненном в Острого-

жском Уездном Суде ... 25 ноября 1781 г.» явились полным подтверждением нашим выводам, приведенным в предыдущей брошюре «Острогжск. Начало»¹⁹.

Назначение валов через Острогощу и Рыбинского – перекрыть проход татарам на Русь по Кальмиусской сакме. Валы через Острогощу и Рыбинский построены при царе Федоре Ивановиче, в период с 1584 по 1598 годы.

Однако, замечено, что в работе П.И. Рычкова «История Оренбургская» допущена неточность. В ней написано, что оборонительная линия была построена «по кончине ж царя Ивана Васильевича, в государствование царя Феодора Ивановича, боярином Одуевским». В сноске статьи – указано: «Одоевский Никита Иванович (1601–1689), – боярин, видный деятель правительства Алексея Михайловича».

Строительство валов проходило, как указано в книге, с 1584 по 1598 год, во время царствования Федора Ивановича. Никита Иванович Одоевский, не мог быть строителем этих валов, поскольку был рожден уже после их возведения.

Можно предположить, что валы «от реки Ику...», в том числе и в районе будущего Острогжска, возводил один из сыновей боярина Никиты Романовича Одоевского, Иван Никитович Большой (ум. 1616 г.) или Иван Никитович Меньшой (ум. 1628 г.).

После того, как стало известно время строительства Рыбинского вала и вала через Острогощу, можно предположить, почему Федор Арсентьев в Строельной книге написал, что он «сделал» этот вал в 1652 году, при строительстве Острогжска.

Как было сказано ранее, Петр Зиновьев прибыл в Острогжск с инспекторской проверкой в 1669 году. Он описывает состояние Вала через Острогощу через 17 лет после его строительства Арсентьевым и доказывает, что он, практически, уже не может служить преградой для татар.

Со времени строительства вала, при царе Федоре Ивановиче (1584–1598 г.) до времени указанном Арсентьевым, прошло полвека. На территории вала располагались сельхозугодия коротояжских станичников. Естественно, к началу строительства Острогжска он требовал серьезных восстановительных работ и некоторых принципиальных поправок.

Можно, не без основания полагать, что Арсентьев, восстанавливая вал, изменил его расположение на левом берегу Острогжска. Очевидно, первоначально этот вал был построен от Острогжска до леса, на одном уровне с валом на правом берегу реки – фрагмент вала. Он явно насыпной. Многие краеведы и сейчас считают его основным валом на левом берегу Острогжска. Возможно, Арсентьев решил более эффективным и, более экономичным, расположить левобережный вал, по гребню крутого склона горы, где он расположен сейчас. Не исключено, что серьезный ремонт вала и изменение расположения вала на левом берегу послужило основанием для утверждения Арсентьевым, что вал через Острогощу сделан в 1652 году, во время строительства Острогжска. Какой из валов, фрагмент вала или вал, расположенный на гребне горы по левой стороне Острогжска, в действительности возводил воевода Арсентьев, можно будет определить только при их раскопках.



Рис. 10. Фрагмент вала на левом берегу Острогжска

¹ Мелентьев М.М. Мой час и мое время: Книга воспоминаний. СПб. : Ювента, 2001. С. 23.

² Загоровский В.П. Воронежская историческая энциклопедия. «Истоки», 1992. С. 168–169.

³ Халимонов А. Медвежья поляна. URL: <http://www.ostrogzhsk.ru/history/index.php?id=111> (дата обращения 28.09.2023).

⁴ Багалеи Д.И. Материалы для истории колонизации и быта Харьковской и отчасти Курской и Воронежской губ. Харьков, 1890. Т. 2. С. 12.

⁵ РИА Воронеж. URL: <https://riavr.ru/districts/ostrogzhsky/ostrogzhskiy-uchenyu-kraeved-izdal-knigu-k-365-letiyu-goroda/> (дата обращения 28.09.2023).

⁶ Головинский П. Слободские козацьи полки. СПб., 1864. С. 57.

⁷ Полковник Иван Дзиньковский. URL: <https://ostrogzhsk.ru/history/dvizhok/print.php?id=205> (дата обращения 28.09.2023).

⁸ Вейнберг Л.Б. Материалы по истории г. Острогожска. Акты XVII и XVIII столет. Воронеж, 1886. С. 5.

⁹ Строельная книга г. Острогожска // Труды Воронежской ученой архивной, Воронеж, 1902–1908. Т. 1. С. 65. URL: <https://ostrogzhsk.ru/history/index.php?id=233> (дата обращения 28.09.2023).

¹⁰ Походные и путевые журналы императора Петра I-го 1695, 1696, 1697, 1698, 1699, 1700, 1701, 1702, 1703, 1704, 1705, 1706, 1707 и 1708 годов : изданные по современному списку. СПб, 1853. С.33–34

¹¹ Строельная книга г. Острогожска..... С. 73.

¹² Строенная книга города Коротояка. Материалы для истории Воронежской и соседних губерний. Вып. 16. Воронеж, 1890. С 1889.

¹³ Головинский П. Слободские козацьи полки. СПб, 1864. С. 58.

¹⁴ Острогожский участок. URL:<http://beelgorod.ru/history-belgorod/geography-of-belgorod-line/680-ostrogzhskij-uchastok.html> (дата обращения 28.09.2023).

¹⁵ Книга Большому чертежу. М.Л. : Изд-во АН СССР, 1950, С. 53.

¹⁶ Рычков П.И. История Оренбургская (1730–1750). Оренбург, 1896. URL: https://posredi.ru/blog10_richov_istoriya_orenb_1.html (дата обращения 28.09.2023).

¹⁷ Там же. URL: https://posredi.ru/blog10_Richov_Istoriya_Orenb_2.html (дата обращения 28.09.2023).

¹⁸ Багалеи Д.И. Материалы для истории колонизации и быта Харьковской и отчасти Курской и Воронежской губ. Т. 2. Харьков, 1890. URL: <https://ostrogzhsk.ru/history/index.php?id=273> (дата обращения 28.09.2023).

¹⁹ Фоменко Н.П., Кравченко А.Я. Острогожск. Начало.URL; <https://ostrogzhsk.ru/history/index.php?id=300> (дата обращения 28.09.2023).

