

*А.Н. Чубинский (Москва)*

## **КОНСТРУКЦИИ ЗАМКОВ ОГНЕСТРЕЛЬНОГО ОРУЖИЯ И ИХ НАИМЕНОВАНИЯ В РУССКИХ ИСТОЧНИКАХ XVI – НАЧАЛА XVIII ВЕКА**

**И**ССЛЕДОВАНИЕ механизмов воспламенения заряда, применявшихся на ручном огнестрельном оружии в России XVI–XVIII вв., может проводиться по разным направлениям, важнейшие из которых – типология и классификация замков, история их возникновения, выявление ранних и поздних конструкций, изучение национальных особенностей изготовления и использования замков тех или иных конструктивных систем.

Данная работа посвящена терминологии, применявшейся при описании огнестрельного оружия, точнее – классификации замков в документах XVI – начала XVIII в., времени их активного использования. Эта работа является необходимым этапом в изучении огнестрельного оружия Московского государства. Без точного знания номенклатуры оружейных замков XVI–XVIII вв. история раннего огнестрельного оружия России будет неполной.

Основной причиной появления настоящей работы послужила недостаточная разработка исторической терминологии для огнестрельного оружия. На сегодняшний день отсутствует ясное понимание, какое именно оружие могло быть описано в документах XVII в. под названиями типа «пищаль турская», «мушкет немецкий», «пистолы венгерские». Более определенными являются названия механизмов воспламенения заряда. Анализ большого количества описаний показал, что названия «замок английский», «замок шведский» и т. д. прилагались скорее к конструкции, типу замка, а не определяли место изготовления этой детали. Например, в описании пистолетов в документе 1664 г.: «Пара пистолей аглинские, стволы золочены сплошь, замки шкотския золочены ж...»<sup>1</sup>, – говорится о паре пистолетов, все

детали которых изготовлены в Англии, в том числе и замки, которые по неким формальным признакам определены как «шотландские». Без комментариев можно оставить другую цитату, подтверждающую наше наблюдение: «сорок девять корабинов немецких з галанскими замками, с оправою с медною и з железною»<sup>2</sup>.

В нашем исследовании мы будем опираться на современную классификацию замков и терминологию, разработанную в отечественном оружиеведении за последние 60 лет. В сборнике 1954 г. «Государственная Оружейная палата Московского Кремля» были опубликованы две статьи: к проблеме классификации европейских оружейных замков обратились Н.И. Соболев и В.А. Ермолов<sup>3</sup>, замкам русского производства было уделено внимание в статье Н.В. Гордеева<sup>4</sup>.

Е.В. Мышковский в работе 1965 г. «Замки русского огнестрельного оружия XVI–XVII вв.»<sup>5</sup> выделил и достаточно подробно описал ударно-кремневые замки русского, карельского, шотландского, голландского и турецкого типов. В отличие от прежних исследователей Е.В. Мышковский пытался сопоставить выделенные типы замков с их названиями в документах XVI – начала XVIII вв.

Значительная часть диссертации Л.И. Тарасюка 1965 г. также была посвящена замкам русского оружия рассматриваемого периода времени. Этот автор независимо от Е.В. Мышковского описал конструкцию русского замка, а также выявил его ружейный и пистолетный варианты, привел ряд ценных наблюдений об истории бытования замков англо-голландского типа.<sup>6</sup>

Последней крупной работой, в которой типологии оружейных замков было уделено должное внимание, стал «Определитель огнестрельного оружия русской армии» Л.К. Маковской, вышедший в 1992 г.<sup>7</sup> В настоящем исследовании за основу будет принята типология из «Определителя» Л.К. Маковской с некоторыми уточнениями и добавлениями.

Практически все приведенные исследования имели существенный недостаток: перечисленные авторы приводили исторические названия тех или иных конструктивных схем, лишь формально опираясь на письменные источники. Ни для одного из опубликованных ими замков не было приведено описания из документов XVII в. Наша работа будет проведена на базе «эталонного» собрания оружия московской Оружейной палаты, для которого возможно сопоставление конкретных образцов оружия с описаниями в документах XVII в.

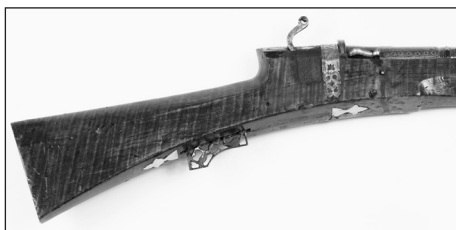
Наиболее ценные описания содержатся в крупнейшей оружейной описи XVII столетия – Переписной книге государевой оружейной казны 1687 г.<sup>8</sup>, а также в других описях царского арсенала XVII – начала XVIII в.<sup>9</sup>. Систематически к этим документам не обращался ни один из вышеуказанных исследователей.

Рассмотрение различных систем воспламенения заряда будет иметь порядок, повторяющий очередность их появления в России.

**Фитильный замок (Matchlock).** В Переписной книге Оружейной палаты 1687 г. как европейские ружья с фитильными замками,



**Рис. 1. Фитильный замок на голландском мушкете 1610-х гг. Музеи Московского Кремля. Инв. № Ор-254**



**Рис. 2. Фитильный замок на турецкой пицали 1610-х гг. Музеи Московского Кремля. Инв. № Ор-498**

имеющими замочную доску, так и турецкие ружья с курком, крепящимся непосредственно к ложе, описывались одинаково как ружье «с жагрою». Например, голландский «мушкет з жагрою, ствол граненой...»<sup>10</sup> (рис. 1) и «пицаль турецкая з жагрою, ствол красной, на стволу четыре мишени золочены, три пояска серебряных; на полке королек красной...»<sup>11</sup> (рис. 2). Оружие с фитильным замком русского изготовления в Переписной книге 1687 г. не значится<sup>12</sup>.

Заметим, что «жагра» обозначала не замок в целом, а лишь курок, служивший для фиксации фитиля. Это подтверждает описание детского оружия: «Мушкетец маленькой... жагра и доска и полка золочено»<sup>13</sup>, из которого следует, что жагра-курок является лишь одной из деталей замка, так же как доска и пороховая полка.

Слово «жагра» впервые было зафиксировано в 1574 г., однако не ясно, относилось ли это словоупотребление к оружию<sup>14</sup>. Древнейшее упоминание фитильного оружия в русских документах, скорее всего,

содержится в описи Соловецкого монастыря 1597 г.: «Да в анбаре триста тринадцать рушниц; да тритцать пять самопалов свицких с ветили и с пороховницами, и со фляшки»<sup>15</sup>. Вряд ли «самопалы свицкие с ветили», т. е. «швецкие ружья с фитилями», могли обозначать беззамковое оружие ручного воспламенения. Наверняка описанные самопалы были снабжены фитильными замками, а происхождение установленных на них стволов каким-то образом было связано со Швецией. Таким образом, «самопалы с ветили» – альтернативное наименование фитильного оружия, не встречающееся в позднейшее время. Древнейшие известные русские фитильные замки XVI столетия установлены на пищалах, хранящихся в Военно-историческом музее артиллерии, инженерных войск и войск связи в Санкт-Петербурге, происхождение которых – оружейная палата Соловецкого монастыря<sup>16</sup>. Возможно, именно эти пищали были описаны в 1597 г. как «самопалы с ветили».

В 1621 г. в описи Кирилло-Белозерского монастыря значились «62 пищали жагорных»<sup>17</sup>, однако, наиболее распространенный тип оружия с фитильным замком в документах XVII в., – строевые мушкеты «с жаграми». В московской Оружейной палате в 1647 г. таковых было более четырех тысяч<sup>18</sup>. Последние упоминания фитильного замка в рассматриваемый период времени содержатся в ведомости арсенала Богородицкой (Новобогородицкой) крепости в 1709 г.: «329 мушкетов жагранных, к стрельбе не годятся»<sup>19</sup> и в списке замков, хранящихся в тульской Отдельной избе в 1713 г.: «жарканых [замков] 291»<sup>20</sup>.

**Колесцовый (колесный) замок (Wheellock).** В Росписи походной казны 1654 г. описаны



**Рис. 3. Колесцовый замок немецкой работы на одном из пары карабинов (Оружейная палата, середина XVII в.).  
Музеи Московского Кремля.  
Инв. № Оп-533**

«2 карабина граненые гладкие замки колесные гладкие»<sup>21</sup> (рис. 3), их описание в 1687 г. таково: «Пара карабинов гладких, стволы железа свицкого отерты на грани, замки колесные, помочи на колесах прорезные, станки чипрасовые; на одном оправа серебряная чеканная золочена в трех местех...»<sup>22</sup>. Известно, что

материал карабинных лож – кипарисовое («чипрасовое») дерево – широко применялся для станков пистолетов и карабинов царскими придворными мастерами (и, как кажется, совершенно не использовался европейскими ложещиками), а фрагменты серебряного чеканного прибора лож карабинов имеют прямые аналоги на оружии Оружейной палаты. Таким образом, данная пара карабинов на сегодняшний день – единственное точно идентифицированное оружие с колесным замком, изготовление которого можно связать с Россией<sup>23</sup>. Замки на карабинах самовзводящиеся, взвод производится поворотом курка; замки, очевидно, европейского происхождения. Скорее всего, именно эти замки хранились в Оружейной палате в 1647 г. как отдельные детали: «Два замка немецкого дела колесные, коло заводится без ключа»<sup>24</sup>. В данном случае «коло» – стандартное наименование наиболее характерной детали замка – колесца, выполняющего функцию огнива.

Добавим, что колесцовый замок, пожалуй, единственный из искровых, устройство которого угадывается по кратким описаниям в документах XVI–XVII вв. Так, наиболее раннее упоминание оружия с колесным замком в русских письменных источниках содержится в описи оружия боярина Бориса Федоровича Годунова 1588 г., где этот механизм носит название «ливонского замка»: «Самопал съежей... замок ливонской, сверх колеса обод и над колесом и кругом колеса золочена образинка»<sup>25</sup>.

Добавим, что колесный замок в русских документах XVII столетия, скорее всего, мог именоваться «немецким». К сожалению, описание колесцовых пистолетов, точно идентифицированных в описи как «пистолет пара, замки немецкие, ложи костяные»<sup>26</sup>, относится к 1763 г., т. е. выходит за границы рассматриваемого нами периода времени.

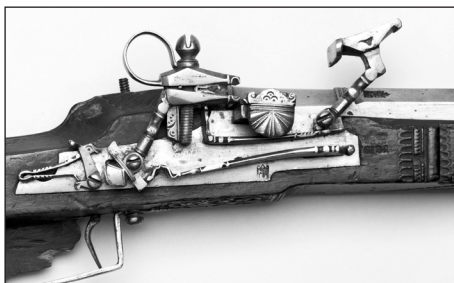
Таким образом, колесцовый замок в русских документах XVI–XVII вв. мог носить название «ливонский замок» и «колесный замок»; о наличии этого замка также можно судить по формулировкам типа «ружьё колесное». Возможно, колесцовый замок мог называться «немецким».

**Русский замок<sup>27</sup> (Russian lock, Russian snaplock).** Конструкция классического русского замка была впервые описана Н.В. Гордеевым в 1954 г.<sup>28</sup>, тем не менее, название этой конструкции «русский замок» впервые дал Е.В. Мышковский в 1965 г.<sup>29</sup>, в том же году Л.И. Тарасюк назвал эту схему ружейной разновидностью русского замка<sup>30</sup>.

Конструктивные особенности русского замка – внешняя боевая пружина, действующая на носок курка сверху вниз, огниво, составляющее одну деталь с крышкой пороховой полки, а также шептало, выходящее на поверхность замочной доски за курком и удерживающее его пятку в положении взвода. Важнейшая деталь, отличающая русский замок от прочих искровых, – вторая крышка пороховой полки, подвижно закрепленная на вертикальной оси, отводящаяся в сторону перед выстрелом<sup>31</sup>. Явное наследие фитильного замка, эта крышка полки при опущенном огниве выполняла функцию предохранителя при случайном спуске курка.

Подобный русский замок установлен на пищали из Оружейной палаты со стволом работы Никифора Кобелева<sup>32</sup>, на замке выбито клеймо «ИВАН»<sup>33</sup> (рис. 4). В Переписной книге 1687 г. эта крепостная пицаль описана как «Пицаль долгая... замок рускова дела... станок кленовой с порескою, оправа железная»<sup>34</sup>. Пицаль и, соответственно, замок датируются 1663 г.<sup>35</sup>

Русский замок на уникальной пищали с вкладным стволом<sup>36</sup>, изготовленной в Оружейной палате в 1668 г., в Переписной книге 1687 г. назван «московским»: «пицаль винтованная, ствол железа свицкого польского дела, в большой ствол вставлен другой ствол осмерик... замок московское дело, собачка, по местам золочен...»<sup>37</sup> (рис. 5). Замок на пищали с



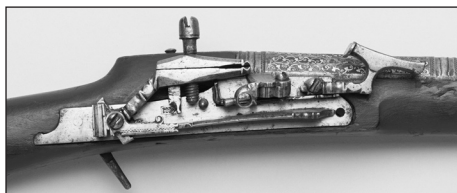
**Рис. 4. Русский замок с клеймом ИВАН на крепостной пищали работы мастера Никифора Кобелева (Оружейная палата, 1663 г.); на крышке полки утрачена рукоятка. Музеи Московского Кремля. Инв. № Оп-1986**



**Рис. 5. Русский замок с клеймом КУСМА на пищали с вкладным стволом работы мастера Луки Журина (Оружейная палата, 1668 г.). Музеи Московского Кремля. Инв. № Оп-88**

клеямом «КУСМА»<sup>38</sup> имеет одну пружину, совмещающую действие боевой и подогнивной, при этом на замочной доске ниже пороховой полки имеется прямоугольный паз для крепления одноперой подогнивной пружины. Несомненно, первоначально на замке планировалось поместить две прямые пружины, однако мастер по какой-то причине изменил решение и, не внося никаких прочих конструктивных изменений, остановился на одной «гнутой» пружине. Этот замок показывает, что форма пружин не являлась принципиально важной и при современной типологизации не может служить основанием для выделения отдельных замочных типов.

Упомянутая в описании замка собачка – внешний предохранитель курка в виде подпружиненного крючка – также не может служить



**Рис. 6. Русский замок на казачьей пищали конца XVII – начала XVIII в. (село Павлово под Нижним Новгородом). Музей Московского Кремля. Инв. № Ор-4991**

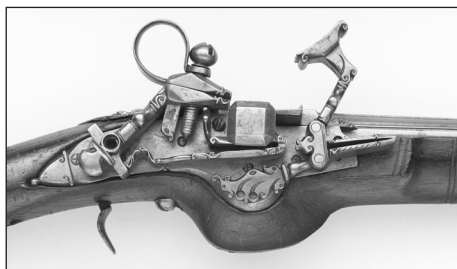
деталью, определяющей отдельную разновидность русского замка, и даже не является подспорьем для его датировки. Так, собачка изредка устанавливалась на самых ранних русских замках, но отсутствовала на группе поздних русских замков (рис. 6) казачьих пищалей, изготовленных в селе Павлове под Нижним

Новгородом в конце XVII – начале XVIII в.<sup>39</sup> Примечательно, что в Описи Оружейной палаты 1711 г. приведенный на иллюстрации замок назван «казачьим»: «Пищаль красного железа казачья... устье ложчатое, насечено золотом и серебром, станок терского клену... замок казачей»<sup>40</sup>.

**Русский замок со скользящей крышкой полки (Russian snaphaunce).** В XVII в. в России существовал замок другой конструкции, называвшийся в документах также русским, но заметно отличающийся от описанных выше. Конструкция подобных замков была впервые описана Н.В. Гордеевым<sup>41</sup> и определена Л.И. Тарасюком как «русский пистолетный замок»<sup>42</sup>. Его главным отличием от классического русского замка являлась крышка пороховой полки, автоматически сдвигавшаяся вперед после спуска курка и открывавшая запальный порох на полке. Необходимая для этой конструкции

внешняя деталь – щиток пороховой полки, который служил направляющей при движении крышки вдоль замочной доски. Конструктивно русский пистолетный замок воспринял ряд деталей и механизмов от замка голландского типа. Точнее, этот подтип русского замка сохранил от первоначального механизма лишь форму курка и куркового кронштейна, а также способ действия боевой пружины, все прочие детали и узлы не отличались от существовавших на голландских замках. Скорее всего, именно эта конструкция породила многолетнюю путаницу с историческими названиями замков в конце XIX – XX вв. и позволила считать русскими замки голландского типа (которые в действительности массово производились в России).

Наиболее ранние из числа сохранившихся замков этого вида установлены на пистолетах, отмеченных в Росписи походной оружейной казны 1656 г.: «Пара пистолей руское дело Гарасима Варначова... замки руские, станки чипрасовые, оправа серебряная чеканная золочена»<sup>43</sup>. Эти замки имеют уже устоявшуюся форму и характерное декоративное оформление (рис. 7).



**Рис. 7. Русский замок со скользящей крышкой пороховой полки работы мастера Павла Михайлова на одном из пары пистолетов (Оружейная палата, сер. XVII в.). Музеи Московского Кремля. Инв. № Ор-4966**

В современном оружейном собрании музея подобные замки встречаются только на кавалерийском оружии, карабинах и пистолетах и всегда имеют две внешние дуплеры пружины – боевую и подогнивную<sup>44</sup>.

помимо конструкции от русского ружейного замка эти замки, как правило, отличают компактный размер и форма доски с округлым выступом снизу. В описи оружейной палаты Кирилло-Белозерского монастыря 1668 г. карабины и пистолеты с русскими замками с двумя дуплерами («гнутыми») пружинами часто назывались «сплошными»: «Два карабина русских стволы грановиты длиною по аршину без полувершка, замки сплошные руссково же дела, пружины гнутые»<sup>45</sup>. Скорее всего, такое наименование относится к описанному пистолетному виду русского замка («сплошный», буквально «с полочный», т. е. имеющий модернизированную пороховую полку с автоматической крышкой).

В современном оружейном собрании музея подобные замки встречаются только на кавалерийском оружии, карабинах и пистолетах и всегда имеют две внешние дуплеры пружины – боевую и подогнивную<sup>44</sup>.



В то же время, на ранних карабинах русской работы могли устанавливаться и замки ружейного типа. Например, наиболее раннее упоминание русского замка (1642) относилось, скорее всего, к ружейному подтипу: «Карабин ствол гладкой русской с прикладом, замок русской же пружины прямые»<sup>46</sup>.

Отметим, что до 1640-х гг. упоминания «русского замка» в документах не известны. Однако археологические источники и сохранившиеся ранние русские замки из музейных собраний показывают, что ружейный подтип этого замка существовал, скорее всего, уже к концу XVI в. Это дало возможность установить, что русский замок в документах конца XVI – середины XVII в. выступал под другим названием и назывался «свитским» или «свейским», т. е. «шведским»<sup>47</sup>. Источником для такого вывода послужило сравнение описей трех оружейных арсеналов XVII в.: московской Оружейной палаты и оружейных палат Троице-Сергиева и Кирилло-Белозерского монастырей.

В Росписи царской походной казны 1656 г. содержится следующая запись: «Пара пистолей руское дело... замки свицкие по местам золочены, станки чипрасовые, оправы серебряная чеканная золочена»<sup>48</sup>. Эта запись означает, что у пары пистолетов, сделанных русскими мастерами, с ложами из кипариса с серебряным прибором, имеются «шведские» ударно-кремневые замки. Однако ни в одной другой описи Оружейной палаты и, что самое главное, в ее собрании не встречаются шведские (шире – скандинавские) кремневые замки XVII в.

В Описи оружейной палаты Троице-Сергиева монастыря под 1641 г. среди прочего оружия числятся «360 самопалов с замки свитскими... 77 замков свитских... 19 пищалей съезжих с колесными и свитскими замками...»<sup>49</sup>, однако в следующей описи монастырского арсенала эти «шведские замки» и самопалы бесследно исчезают<sup>50</sup>. В Описях оружейной казны Кирилло-Белозерского монастыря числились «118 самопалов свицких и московское дело» в 1621 г. и «132 самопалов свитцких» в 1635 г.<sup>51</sup> Однако в описи оружейной палаты Кирилло-Белозерского монастыря 1668 г.<sup>52</sup> не зафиксировано ни одного образца оружия с шведским замком<sup>53</sup>.

Невозможно предположить, что из всех трех арсеналов во второй половине XVII в. исчезло именно оружие со шведскими замками (в отличие от прочих систем воспламенения заряда). В то же время, во всех трех оружейных собраниях в более поздних описях

массово появляются «русские замки», ранее не фиксировавшиеся. Очевидный вывод – изменения в описях обусловлены не изменениями фактического наполнения арсеналов, а изменениями оружейной терминологии: один и тот же механизм в русских документах первой половины – середины XVII в. именовался «шведским» («свицким», «свейским») замком, а с середины XVII в. – русским<sup>54</sup>.

Этот вывод позволяет по-новому взглянуть на наиболее ранние свидетельства о производстве замков на территории России. Например, заказ московского стрелецкого старосты в 1616 г. у устюженских самопальных мастеров «триста самопалов с замки и с ложи, ствол шести пядей, замки на свитцкое дело»<sup>55</sup>. Другой пример – государственный заказ затинных пищалей в Туле 1614 г.: «Указал государь, царь и великий князь Михайло Федорович всея Руси ковати на Туле и в Павшине сто пищалей затинных с свицкими замки и к ним зделати станки»<sup>56</sup>. В обоих случаях речь шла наверняка об огнестрельном оружии с ударно-кремневым замком русского типа.

В древнейшей из известных русских описей оружия – в описи оружия Бориса Федоровича Годунова 1588 г. – среди колесцовых самопалов европейской работы числился и «самопал турецкой долгой... замок свейский»<sup>57</sup>. Мы вправе считать эту запись первым упоминанием сделанного в России ручного огнестрельного оружия с русским замком. Определение «турецкий», скорее всего, означает, что на оружии установлен ствол турецкой работы, но едва ли в XVI в. турецкий ствол и русский замок могли встретиться где-либо, кроме русского государства.

Таким образом, классический **русский замок** (русский ружейный замок) в течение своего существования мог называться «шведский замок», «русский замок», «московский замок» и «казачий замок». Также у ружейных русских замков мог быть любой набор пружин: наиболее распространенный «пружины прямые», а также «пружины гнутые» и «пружина гнутая».

Русский замок со скользящей крышкой полки (русский пистолетный замок) или, если вводить новое определение для данной типологической группы, – **замок русско-голландского типа** в документах XVII в. именовался «шведский замок», «русский замок», «замок русский пружины гнутые»<sup>58</sup>, а также, скорее всего, «замок русский сполочный».

**Скандинавский замок (Scandinavian lock).** Е.В. Мышковский первым из отечественных исследователей описал конструкцию замка, внешне подобного русскому (рис. 8.1), но с боевой пружиной (чаще всего совмещенной с подогнивной), действующей снизу вверх на пятку курка, и сопоставил этот механизм с упоминаемым в документах XVII в. карельским замком<sup>59</sup>. В европейской оружейной литературе эта конструкция рассматривается как **норвежский замок (Norwegian lock)**, один из подтипов скандинавского замка<sup>60</sup>. «Карельский замок» в описях Оружейной палаты не упоминается, равно и в собрании Музеев Московского Кремля нет подобных замков, поэтому мы не можем указать точно, какое название соответствовало замкам норвежского типа в русской оружейной лексике XVII в. Однако метод исключения, применяемый к уже известным нам системам воспламенения и их названиям в описях XVII в. столетия, позволяет заключить, что для конструкции, сохранившейся в ряде музейных образцов и описанной Е.В. Мышковским, в документах указанного времени остается лишь одно подходящее наименование – «карельский замок». Таким образом, положение Е.В. Мышковского, выдвинутое без достаточных аргументов, остается наиболее правдоподобным. В современной типологии для замка, описанного этим автором, разумно оставить название карельского, однако, со ссылкой на название, принятое в европейской классификации: карельский (норвежский) замок.

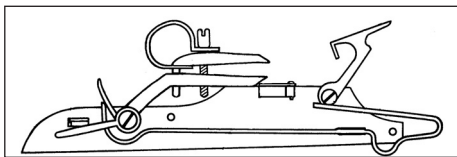


Рис. 8.1. Замок норвежского типа (карельский?)

Тем не менее, в России бытовал и другой подтип скандинавского замка – **замок шведского типа**<sup>61</sup> (**Swedish lock**), сходный с норвежским<sup>62</sup> формой и действием боевой пружины и отличавшийся от последнего видом курка, чрезвычайно длинные губки которого были загнуты под прямым углом по отношению к стойке, а также способом крепления его верхней губки (рис. 8.2)<sup>63</sup>. Единственный в российских музейных

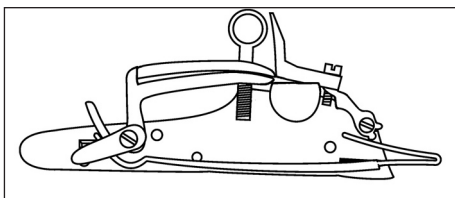


Рис. 8.2. Замок шведского типа

собраниях ранний замок этого типа находится в экспозиции Артиллерийского музея в Санкт-Петербурге<sup>64</sup>. Как и в отношении норвежского, наиболее вероятно, что замок шведского типа в русских документах носил название «карельского».

В оружейных собраниях России имеется также несколько мушкетов с замками шведского типа<sup>65</sup>, которые в одних случаях трактуются как боевые шведские ружья 1707 г. изготовления<sup>66</sup>, в других – как русские «гартмановские фузеи», изготовлявшиеся в России с 1701 г. по образцу мушкетов, якобы приведенных из Швеции голландским коммерсантом Даниилом Гартманом<sup>67</sup>. С нашей точки зрения, доказать шведское происхождение этих ружей крайне трудно, как нельзя сопоставить их с фузеями, поставленными Гартманом: «Торговому иноземцу Данилу Гартману... поставить у города Архангелского к... сентября 1 числа 205 [1696] году три тысячи мушкетов немецких добрых с оправою и шкоцкими замками»<sup>68</sup>. Из приведенной цитаты следует, что замки на мушкетах были «шкоцкими», т. е. принадлежали к принципиально иному типу (см. ниже).

Несколько выходя за рамки нашего исследования, предположим, что известные на сегодняшний день армейские ружья, считавшиеся трофеями Северной войны или «гартмановскими фузеями», изготовлены на Петровских Олонецких заводах в 1707 г.<sup>69</sup>, а образцом для их замков послужили не современные им замки на шведском строевом оружии, а замки шведского типа, традиционно производившиеся в данном регионе, в том числе и русскими мастерами, и именовавшиеся «карельскими».

**Замок англо-голландского типа или голландский замок<sup>70</sup> (Dutch lock, Anglo-Dutch lock, Dutch snaphaunse).** Конструктивные особенности данного замка – шептало, выходящее на внешнюю сторону замочной доски и зацепляющее пятку курка, а также скользящая крышка пороховой полки, которая автоматически сдвигается вперед при падении курка. Боевая пружина и сдвигающий полку механизм размещены на внутренней поверхности замочной доски. Характерные детали, форма которых косвенным образом связана с конструкцией, – S-образный курок и щиток пороховой полки.

История бытования этого замка в отечественной литературе была рассмотрена Е.А. Яблонской<sup>71</sup>, этот же исследователь впервые обратил внимание на то, что англо-голландский замок в русских документах имел два разных наименования<sup>72</sup>. В Переписной книге

Оружейной палаты 1687 г. этот замок вне зависимости от нюансов конструкции и декора назывался «англинский»<sup>73</sup> (английский) или «шкоцкий»<sup>74</sup> (шотландский). Оба названия имели пространственные вариации, например, помимо краткого определения «замок англинской» употреблялись обозначения «замок англинское дело» и «замок на англинское дело»<sup>75</sup>. Ранее считалось, что подобным образом составители описи пытались различать замки собственно английского производства и замки той же конструкции отечественного изготовления<sup>76</sup>. Однако сравнение большого количества замков на оружии из собрания Оружейной палаты с их названиями в Переписной книге 1687 г. показало, что при существовании подобной тенденции к англо-голландским замкам русского производства могли прилагаться любые из перечисленных выше названий, в том числе «замок шкоцкий», «замок шкоцкое дело». Таково, например, описание замков с клеймами русского мастера Первуши Исаева на паре пистолетов, сделанных в Оружейной палате во второй половине 1620-х гг.: «Пара тюфяков коротких винтованных Тимофеева дела Лученинова... замки аглинское дело резные, золочены и серебряны»<sup>77</sup>. Вот как описано нарезное ружье



**Рис. 9. Замок голландского типа на пищали работы мастера Никиты Давыдова (Оружейная палата, 1640-е гг.). Музей Московского Кремля. Инв. № Ор-1991**

работы Никиты Давыдова 1640-х гг.: «Пищаль винтоватая Микитина дела Давыдова, на стволу в трех местах мишени золоченые травы, замок англинской золочен месты...»<sup>78</sup>. Замок на этой пищали (рис. 9), безусловно, русской работы; судя по декору и оформлению отдельных деталей, его изготовил, вполне возможно, сам Никита Давыдов.

Нарезной карабин работы мастеров Оружейной палаты 1650-х – начала 1660-х гг. с замком англо-голландского типа русского изготовления в упомянутой описи значится как «карабин винтовальной шестерик свицкова железа... замок шкоцкое дело, полка лощатая золочен по местам...»<sup>79</sup>.

Описание парных пищалей 1670-х – начала 1680-х гг., замки которых (рис. 10) исполнены, предположительно, мастером Оружейной палаты Аввакумом Антропьевым: «Пара пищалей винтовальных... Васильева дела Федотова... замок шкоцкой резной, на полке орел двоеглавой, на курку на конце доски головы китовы, на досках промеж китовой головы и курка по зверю, весь замок вызолочен»<sup>80</sup>.



**Рис. 10. Замок голландского типа работы мастера Аввакума Антропьева (?) на пищали, изготовленной мастером Василием Федотовым (Оружейная палата, 1670-е – начало 1680-х гг.). Музей Московского Кремля. Инв. № Ор-419**

Наиболее раннее упоминание «шкоцкого» замка фиксируется в описи конфискованного в 1608 г. у новгородца М.И. Татищева имущества, среди которого значатся «2 замка самопальные шкоцкие»<sup>81</sup>; «шкоцкие самопалы» упоминаются в описях оружейной казны Кирилло-Белозерского монастыря 1621 и 1635 гг.<sup>82</sup> Однако в документах Оружейной палаты первой половины XVII столетия встречаются почти только «англинские замки», а наименование «шкоцкие замки» появляется впервые в Рospиси походной казны, взятой царем Алексеем Михайловичем под Смоленск в 1654 г.<sup>83</sup> В 1660–1680-е гг. в делопроизводственных документах Оружейной палаты наименование «шкоцкие замки» становится стандартным, хотя в Переписной книге достаточно большое количество этих замков все еще называется «англинскими», по всей видимости, эти названия переписываются из прежних описей. Однако ни в одной из описей оружия Кирилло-Белозерского монастыря 1621, 1635 и 1668 гг. «англинские замки» не упоминаются. Наименование «шкоцкий замок» встречается до конца рассматриваемого периода времени: в арсенале Богородицкой крепости в 1709 г. числилось «1248 карабинов с шкотцкими замками»<sup>84</sup>.

При перечислении в описи 1687 г. боевого оружия «англинские» замки не встречаются вовсе, «шкоцкие» – изредка, например «восемьдесят три мушкета с рускими и с шкоцкими замками»<sup>85</sup>. Возможно, что замок англо-голландского типа имел еще одно наименование – «голландского»

(голландского): «Восмдесят шесть пищалей длинных немецких голландского дела, станки в трех местех золочены, станки ореховые; замки голандские ж», «Двести семдесят мушкетов с голандскими замками»<sup>86</sup>. Однако ни один из упоминаемых в документах «голландских» замков в собрании музея не идентифицирован.

Таким образом, **замок агло-голландского типа** в русской оружейной терминологии XVII–XVIII вв. имел следующие названия: «шкоцкий замок» («замок (на) шкоцкое дело»), «английский замок» («замок (на) англинское дело»), а также, возможно, «голландский замок».

**Английский замок**<sup>87</sup> (**English lock**) отличается от голландского огнивом, совмещенным с крышкой полки. Внешне этот замок походит на французский, за исключением курка: спусковой механизм повторяет голландский снэпхан<sup>88</sup>. Подобные замки сохранились на двух английских пистолетах 1640-х гг. из собрания Оружейной палаты. В Переписной книге 1687 г. оба замка названы «аглинскими»<sup>89</sup>. В России этот замок наверняка не производился.

Конструкция замка ударно-кремневого **замка французского типа**<sup>90</sup> или батарейного (**Flintlock, French Lock**) общеизвестна. Важнейший признак, отличающий от прочих кремневых замков, – спусковой механизм на внутренней поверхности замочной доски, обеспечивающий полувзвод курка; второй признак французского замка – огниво, совмещенное с крышкой пороховой полки. Этот механизм был изобретен около 1610 г. французским оружейником Мареном ле Буржуа<sup>91</sup>, а одно из самых ранних повторений этой конструкции – замок на русском револьвере второй половины 1620-х гг., изготовленном известнейшим московским оружейником Первушей Исаевым<sup>92</sup>. Но наиболее раннее описание этого револьверного пистолета (1654) не отличает механизм воспламенения от англо-голландского: «Пистолец о шти зарядах Первого дела Исаева; станок яблоновой почернен, оправка серебряная в десяти местех резная, замок аглинской по местам золочен»<sup>93</sup>. Парадоксально, но батарейный замок Первуши Исаева – самый ранний и единственный из изготовленных русскими мастерами в XVII в. Помимо этого замка до наших дней сохранились французские замки только работы мастеров-иностранцев Оружейной палаты 1660–1670-х гг.

В Переписной книге Оружейной палаты эти замки, как правило, называются «барабарскими»<sup>94</sup>: «Пара пистолей свицкого железа... Филипова дела Тимофеева... замки на бараборское дело, курок и огниво с порескою... на курках вырезано по левику... станки кость слоновая» (рис. 11)<sup>95</sup>.

Еще один багарейный замок работы замечательного мастера Оружейной палаты Филиппа Тимофеева Болдырева на двустольной пищали в Переписной книге назван «французским»: «Пищаль двойная один ствол осмерик, другой гладкой Филипова дела Тимофеева... стволы железа свицкого... замки французское дело золочены травы обронные, под куркам человек с копьем, на курке лев да личинка...»<sup>96</sup>

Однако французские замки, установленные на другом произведении Филиппа Тимофеева Болдырева – паре пищалей конца 1670 – начала 1680-х гг. (рис. 12) в той же описи названы (ошибочно) «шкоцкими»: «Пара пищалей одна винтованная шестерик, а другая гладкая Филипова дела Тимофеева... замки на шкоцкое дело, на доске змия да коркодин насечены золотом»<sup>97</sup>.

Термин «барабарский замок» стал общеупотребительным, по всей видимости, уже в 1640-е гг.; так, в царской оружейной казне в 1647 г.



**Рис. 11. Замок французского типа на одном пистолете из пары работы мастера Филиппа Тимофеева Болдырева (Оружейная палата, 1677). Подогнивная пружина закрыта кожаном под пороховой полкой. Музеи Московского Кремля. Инв. № Ор-113**



**Рис. 12. Замок французского типа на пищали работы мастера Филиппа Тимофеева Болдырева (Оружейная палата, конец 1670 – начало 1680-х гг.). В Переписной книге этот замок ошибочно назван «шкоцким». Музеи Московского Кремля. Инв. № Ор-1939**

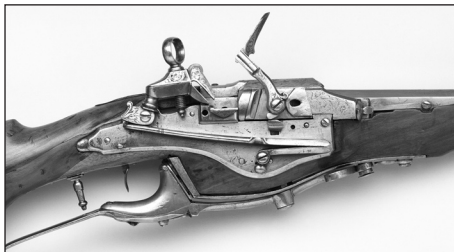


в числе строевого оружия хранился в общей сложности 741 мушкет с «барабарскими замками»<sup>98</sup>. Первое упоминание «французского» замка встречается в росписи 1660 г. мастеров Оружейной палаты, выехавших из Великого княжества Литовского: «Виленские замочного х пищалем дела мастера: Ганс Маер, немчин, делает французские замки»<sup>99</sup>.

Итак, **французский ударно-кремневый замок** в русских документах выступал под названиями «замок барабарский», «замок французский», при определении единичных образцов оружия мог ошибочно именоваться «замок англинский» и «замок шкоцкий».

**Замки средиземноморского типа (Mediterranean locks).** Для этих механизмов характерны внешняя боевая пружина и двойное шептало, позволяющее поставить курок на полувзвод, а также крышка пороховой полки, совмещенная с огнивом. Среди этих замков выделяется **испанский замок**<sup>100</sup> или **микелет (Spanish lock, Spanish miquelet, Miquelet)**, с пружиной, действующей снизу вверх на пятачку курка.

В Оружейной палате XVII в. хранился единственный образец оружия с испанским замком: «Пищаль скорострельная ствол гладкой, замок шпанской по местам порезан, станок яблоновой, на станку одна обоймица серебрена...»<sup>101</sup>. Интересно, что этот замок (рис. 13) и уникальное для России семизарядное ружье изготовлены в Москве оружейным мастером Каспаром II Кальтхофом, подданным английского короля Карла II. Приведенная цитата из описи показывает,



**Рис. 13. Замок средиземноморского типа (испанский микелет) на магазинном семизарядном ружье работы мастера Каспара Кальтхофа II (Москва, 1665 г.).  
Музей Московского Кремля.  
Инв. № Оп-1947**

что на момент составления описи существовало представление об особой конструкции и дизайне испанской разновидности средиземноморского замка. Тем не менее, это единственный известный нам случай, когда для приведенной конструкции и названия можно установить однозначное соответствие. В других случаях мы не можем уверенно судить о виде механизма

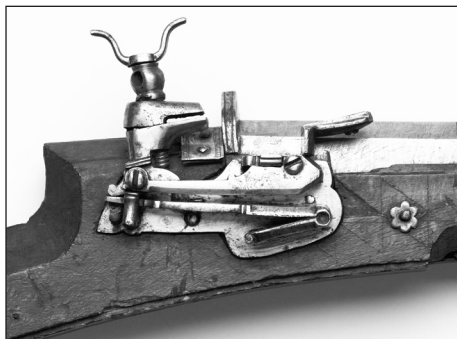
воспламенения, например, исходя из данных о поставке в Россию в 1682 г. голландским купцом Ильей Табертом 4000 «шпанских» мушкетных замков<sup>102</sup>. Вполне возможно, под этим названием проходили кремневые замки средиземноморского типа, с другой стороны, это предположение не подтверждается сохранившимся в музеях России оружием. Для сравнения – поставленные Ильей Табертом в 1681 г. 1500 «бараборских» мушкетных замков<sup>103</sup> наверняка принадлежали к французскому типу.

**Турецкий микелет (Turkish miquelet).** Этот замок отличается от испанского наличием боковой планки – перемычки, соединяющей оси крепления курка и огнива. В Переписной книге Оружейной палаты 1687 г. турецкий подтип средиземноморского замка называется «турским» или «на турецкое дело», например, «пара пищалей турки русское дело... замки на турецкое дело о два взвода»<sup>104</sup> или «пищаль гладкая турецкая... замок турецкой, весь присинен, подмога наведена серебром»<sup>105</sup>. К сожалению, ни один из упомянутых в Переписной книге 1687 г. «турских» замков не сохранился до нашего времени, хотя, как мы видели, описание таких замков «о два взвода» позволяет убедиться в том, что замок действительно принадлежит к средиземноморскому типу. Замки «на турецкое дело» массово изготавливали как мастера Оружейной палаты, так и кузнецы подведомственного Оружейной палате Ствольного приказа по крайней мере с первой половины 1670-х гг. Так, один из указов 1674 г. предписывал «зделать пятьдесят замков против прежних на турецкое ж дело Оружейныя полаты замочного дела мастером Оське Олферьеву, Ивашку Федотову, да Ствольного приказу Ларке Алферьеву, Кузьке Кондратьеву».<sup>106</sup> Возможно, один из этих замков с клеймом в виде двуглавого орла ныне установлен на казачьей пищали (рис. 14).

В качестве точного со-  
ответствия внешнего вида



**Рис. 14. Замок средиземноморского типа (турецкий микелет) на казачьей пищали (Оружейная палата, Ствольный приказ, 1670–1680-е гг.). Музей Московского Кремля, инв. № Ор-1980**



**Рис. 15. Замок средиземноморского типа (турецкий микелет) на турецком ружье, принадлежавшем князю В.В. Голицыну (Турция, до 1689 г.). Музей Московского Кремля. Инв. № Ор-3652**

турецкого замка и его названия в документе XVII в. можно привести замок на турецком ружье (рис. 15), которое до 1689 г. принадлежало князю и ближнему боярину В.В. Голицыну: «Пищаль завесная ствол красного железа... замок турецкой местами золочен»<sup>107</sup>.

Итак, в результате проделанной работы получили свои исторические наименования все оружейные замки, находившиеся в

Оружейной палате к началу XVIII в. Более того, в данной статье упомянуты, скорее всего, все конструктивные типы замков, бытовавших в России указанного периода времени<sup>108</sup>.

Однако несколько замков из числа упоминавшихся в архивных документах остаются не идентифицированными или определенными приблизительно.

«Голландский» и «немецкий» замки, упоминавшиеся выше, можно гипотетически сблизить с замком англо-голландского типа и колесцовым. Еще один замок, массово использовавшийся на строевом оружии, судя по Описным книгам Кирилло-Белозерского монастыря 1668 г., – «венгерский». Такой замок был установлен на всех видах импортного боевого оружия: «Шестьдесят пять мушкетов... длиною стволы в полтора вершка, замки вингерские»; «карабин, ствол и замок вингерской, с погоном и с скобою», «двести три пары пистолей вингерских с замками...» (в последней цитате замки не названы «венгерскими» в явном виде)<sup>109</sup>. Ближайшая аналогия в документах конца XVII в. – пищали «венгерки» из имущества князя В.В. Голицына: «Две пары венгерок... замки у обеих пар резные колесные... Венгерка ж осмерик... на реске трубка, замок колесной с порескою»<sup>110</sup>. Эта информация позволяет предположить, что «венгерским» в последней трети XVII в. назывался колесный замок.

Один из основных выводов настоящей работы – заметная расплывчатость терминологии XVI – начала XVIII в., применяемой к огнестрельному оружию. Наличие синонимических названий замков одной конструкции («англинский» и «шкоцкий») и объединение под одним названием различных механизмов («русский» ружейный замок и «русский» замок со скользящей крышкой полки) позволяют говорить скорее не о терминологии, а об исторической оружейной номенклатуре – простой совокупности названий в рассматриваемой предметной области. Название того или иного замка в документах XVI–XVIII вв. далеко не всегда позволяет нам понять, о какой именно конструкции идет речь. Из числа кремневых замков наиболее точно определяют конструкцию механизма воспламенения названия «англинский» и «шкоцкий» (обозначающие замок англо-голландского типа), «барбарский» (французский) и «турский» (турецкий микелет). Наименование «русский замок» подразумевает две конструкции и скорее указывает на характерное оформление деталей замка. Все прочие соответствия конструктивных схем и исторических названий замков устанавливаются приблизительно. Источники и причины появления выявленных названий оружейных замков – задача, далеко выходящая за пределы данного исследования.

<sup>1</sup> Яковлев Л.П. Русские знамена. М., 1865. Приложение № 56. С. 119.

<sup>2</sup> Переписная книга Оружейной и всякой царской казне и красок, что в Оружейной палате, в Большой казне, и в прочих палатах 1687 г. // РГАДА. Ф. 396. Оп. 2. Кн. 936. Л. 362 (далее – Переписная книга 1687).

<sup>3</sup> Соболев Н.И., Ермолов В.А. Огнестрельное привозное оружие XVI–XVII вв. // Государственная Оружейная палата Московского Кремля. М., 1954. С. 388–434.

<sup>4</sup> Гордеев Н.В. Русское огнестрельное оружие и мастера-оружейники Оружейной палаты XVII века // Там же. С. 42.

<sup>5</sup> Мышковский Е.В. Замки русского огнестрельного оружия XVI–XVII вв. // Советская археология. 1965. № 4. С. 186–198.

<sup>6</sup> Тарасюк Л. И. Русское ручное огнестрельное оружие XVI-XVII вв. (Воспламенятельные механизмы, их эволюция и применение). Кандидатская диссертация на правах рукописи. Л., 1965. С. 183, 187–188.

<sup>7</sup> Маковская Л.К. Ручное огнестрельное оружие русской армии конца XIV – XVIII веков. Определитель. М., 1992.

<sup>8</sup> Переписная книга 1687. Л. 362.

<sup>9</sup> Роспись походной казны царя Алексея Михайловича, что была в Смоленске в 1654 г. // РГАДА. Ф. 396. Оп. 1. Д. 5692; Роспись Оружейной казны царя Алексея Михайловича, которая была в походе [под Ригой] 1656 // Там же. Д. 5835.

<sup>10</sup> Переписная книга 1687. Л. 232 об. № 44.

<sup>11</sup> Там же. Л. 221 об. № 19.

<sup>12</sup> Это не означает, что такого оружия не было вовсе. Например, «Четыре карабина потешных стволы гладкие замки барбарские и з жагрою» (Переписная книга 1687.

Л. 363 об. № 7) наверняка были выполнены мастерами Оружейной палаты для детей царя Алексея Михайловича.

<sup>13</sup> Переписная книга 1687. Л. 353 об. – 354. № 11.

<sup>14</sup> См.: Словарь русского языка XI–XVII вв. Вып. 5. М., 1978. С. 69.

<sup>15</sup> Опись Соловецкого монастыря 1597 г. // Описи Соловецкого монастыря XVI века / Отв. ред. М.И. Мильчик. СПб., 2003. С. 168.

<sup>16</sup> См.: Маковская Л.К. Указ. соч. С. 102, 103.

<sup>17</sup> Опись оружейной казны Кирилло-Белозерского монастыря, составленная в 1621 г. // Кирпичников А. Н., Хлопин И.Н. Крепость Кирилло-Белозерского монастыря и ее вооружение в XVI–XVIII вв. Приложение 3. МИА. № 77. 1958. С. 196.

<sup>18</sup> См.: Ларченко М.Н. Перечневая роспись оружейной казны царя Алексея Михайловича 1647 г. // Археографический ежегодник за 1971 г. М., 1972. С. 177.

<sup>19</sup> Труды императорского русского военно-исторического общества. Т. 3. Документы Северной войны. Полтавский период. СПб., 1909. № 133; Ведомость 1709 г. артиллерии и военных припасов в Новобородицком. С. 137.

<sup>20</sup> Щеглова Н.А. Технический словарь тульских оружейников XVII–XVIII веков. М., 2004. С. 82.

<sup>21</sup> Роспись походной казны царя Алексея Михайловича, что была в Смоленске в 1654 г. // РГАДА. Ф. 396. Оп. 1. Д. 5692. Л. 24.

<sup>22</sup> Переписная книга 1687. Л. 360–360 об. № 10.

<sup>23</sup> В трех крупнейших оружейных собраниях России – Эрмитаже, Артиллерийском музее в Санкт-Петербурге и Историческом музее в Москве существует несколько единичных образцов оружия с колесцовым замком, изготовленных, как считается, в России. Однако серьезных доказательств русского происхождения этого оружия не приводилось.

<sup>24</sup> Роспись государевой оружейной казны 1647 // РГАДА. Ф. 396. Оп. 1. Ч. 4. Д. 3593. Л. 22.

<sup>25</sup> См.: Опись казны Бориса Федоровича Годунова 1588 г. // Савваитов П.[И.] Описание старинных царских утварей, одежд, оружия, ратных доспехов и конского прибора... СПб., 1865. С. 32. «Съезжей» (в других случаях «съезжей») – кавалерийский.

<sup>26</sup> Ведомость состоящая в Араниенбоме оружейной камере бывшего императора 1763 г. // РГАДА. Ф. 1239. Оп. 3. Д. 61274. Л 128 об. № 1. Пистолеты представлены в экспозиции Оружейной палаты в витрине № 24. Инв. № Ор-269, 270. См. также: Императорская Рюст-камера. СПб., 2004. Кат. № 75.

<sup>27</sup> См.: Маковская Л.К. Указ. соч. С. 93, рис. 7; С. 94, рис. 12.

<sup>28</sup> Гордеев Н.В. Указ. соч. С. 11, 13.

<sup>29</sup> Мышковский Е.В. Указ. соч. С. 191, рис. 3.

<sup>30</sup> Тарасюк Л.И. Указ. соч.

<sup>31</sup> Эта же деталь присутствует на отдельных образцах ранних скандинавских замков.

<sup>32</sup> Опись Московской Оружейной палаты 1886. № 6628, современный инв. № ОР-1986.

<sup>33</sup> В Оружейной палате работало несколько замочных мастеров с именем Иван, кроме того, замок мог быть изготовлен мастером Ствольного приказа.

<sup>34</sup> Переписная книга 1687. Л. 316. № 46.

<sup>35</sup> См. Чубинский А.Н. К истории русского кремневого замка. Тула, 2014 [в печати].

<sup>36</sup> Государева Оружейная палата. СПб., 2002. Кат. № 79. С. 374–375. Инв. № Ор-88.

<sup>37</sup> Переписная книга 1687. Л. 302–302 об. № 25.

<sup>38</sup> Возможно, клеймо принадлежит мастеру московской Оружейной палаты Кузьме Мартынову. См.: Государева Оружейная палата. СПб., 2002. Кат. № 79. То же клеймо

имеется на замке пистолета из собрания ВИМАИВиВС, инв. № 1/720. См.: Маковская Л.К. Указ. соч. С. 177, рис. 149.

<sup>39</sup> См.: Материалы и исследования XXI // Федеральное Государственное бюджетное учреждение культуры «Государственный историко-культурный музей-заповедник «Московский Кремль». М., 2012. С. 127.

<sup>40</sup> Опись Оружейной палаты 1711 г. // РГАДА. Ф. 396. Оп. 2. Д. 939. Л. 423 об. – 424. № 24. Ор-4991.

<sup>41</sup> Гордеев Н.В. Указ. соч. С. 32–33. Однако исследователь не видел принципиальной разницы между тремя типами замков: ружейной и пистолетной версиями русского и голландским.

<sup>42</sup> Тарасюк Л.И. Указ. соч. С. 187–188.

<sup>43</sup> Роспись Оружейной казны царя Алексея Михайловича, которая была в походе [под Ригой], и после похода принята обратно в Оружейную казну // РГАДА. Ф. 396. Оп. 1. Д. 5835. Л. 74.

<sup>44</sup> Кажется, это наблюдение можно распространить на все русские замки со скользящей крышкой полки, хранящиеся в современных музейных собраниях.

<sup>45</sup> Савваитов П.И. Указ. соч. С. 36. № 1377–1378.

<sup>46</sup> Опись Новгородского Хутынского монастыря 1642 г. цитируется по указанной работе Е.В. Мышковского. С. 190.

<sup>47</sup> Подробнее см.: Чубинский А.Н. К истории русского кремневого замка.

<sup>48</sup> Роспись Оружейной казны царя Алексея Михайловича, которая была в походе [под Ригой] 1656. Л. 72.

<sup>49</sup> Цит. по указанной статье Н.В. Гордеева. С. 16.

<sup>50</sup> Токарева Т.Ю. К вопросу об истории оружейной казны Троице-Сергиева монастыря в XVII в. // Сергиево-Посадский музей-заповедник. Сообщения 2010. Сергиев Посад, 2010. С. 74–76.

<sup>51</sup> Кирпичников А.Н., Хлопин И.Н. Крепость Кирилло-Белозерского монастыря и ее вооружение в XVI–XVIII вв. // МИА. №77. 1958. С. 143–149. Приложение 3. С. 196–197.

<sup>52</sup> См.: Савваитов П.И. Указ. соч.

<sup>53</sup> Исключением могут быть замки карельского типа, достаточно часто упоминавшиеся в описи 1668 г. Однако карельские замки присутствовали и в предшествующих монастырских описях.

<sup>54</sup> «Шведский замок» мы заключаем в кавычки, чтобы не возникло путаницы с современным термином, обозначающим замок иной конструкции.

<sup>55</sup> Яковцевский Б.М. Пищали и самопалы Устюжны Железопольской // Устюжна. Краеведческий альманах. Вып. 3. Вологда, 1995. С. 133.

<sup>56</sup> Тульские оружейники. Сборник документов / Отв. ред. И.Н. Юркин. М., 2003. № 1. С. 93.

<sup>57</sup> Савваитов П.И. Указ. соч. С. 33.

<sup>58</sup> Заметим, что три первых наименования могли прилагаться и к классическому русскому замку.

<sup>59</sup> См.: Мышковский Е.В. Указ. соч. С. 194; Маковская Л.К. Указ. соч. С. 93, рис. 10.

<sup>60</sup> См.: Arne Hoff. Feuerwaffen. [Braunschweig, 1969] Bd. 1. S. 187, 197. Abb. 154. S. 198. Abb. 155.

<sup>61</sup> К шведскому типу относится древнейший, датированный 1656 г. ударно-кремневый замок, хранящийся в Королевской Оружейной палате в Стокгольме. См.: Drejholt Nils. Firearms of the Royal Armouries I (from Gustav II Adolf to Charles XIII). [Catalogue]. Stockholm [1996]. P. 18–20 GIIA 8.

- <sup>62</sup> Л.К. Маковская опубликовала схему шведского замка под названием «норвежского», см.: Маковская Л.К. Указ. соч. С. 93, рис. 9.
- <sup>63</sup> Помимо прижимного винта губка подвижно фиксировалась шипом, входящим в гнездо на стойке курка.
- <sup>64</sup> ВИМАИВиВС. Экспозиция, витрина «Оружие русского войска XVI–XVII вв.»
- <sup>65</sup> В экспозициях ВИМАИВиВС и Тульского музея оружия. Также подобные мушкеты имеются в фондах нескольких музеев РФ.
- <sup>66</sup> Бранденбург Н.Е. Исторический каталог Санкт-Петербургского Артиллерийского музея. Ч. III. СПб., 1889. С. 148–149. № 241–243.
- <sup>67</sup> См.: Жук А.Б. Винтовки и автоматы. М., 1987. С. 16, рис. 22.
- <sup>68</sup> Дополнения к Актам историческим. Т. 12. СПб., 1872. XXXVI. Память из Разряда в Новгородский приказ... С. 46.
- <sup>69</sup> Приклады этих мушкетов имеют выжженную маркировку 17X07, которая, скорее всего, обозначает 1707-й год изготовления.
- <sup>70</sup> См. Маковская Л.К. Указ. соч. С. 94, рис. 13.
- <sup>71</sup> Яблонская Е.А. Огнестрельное оружие Англии XVII – начала XIX века. М., 2006. С. 20–21.
- <sup>72</sup> Яблонская Е.А. Огнестрельное оружие Нидерландов XVII–XVIII веков. М., 2012. С. 12.
- <sup>73</sup> Вариант написания «аглинский».
- <sup>74</sup> Встречаются также написания «шкотцкий» и «шкотский».
- <sup>75</sup> Соответственно наряду с формулировкой «замок шкоцкой» существовали «замок шкоцкое дело» и «замок на шкоцкое дело».
- <sup>76</sup> См., например: Мышковский Е.В. Указ. соч. С. 198.
- <sup>77</sup> Переписная книга 1687. Л. 431. Об этих пистолетах см.: Чубинский А.Н. Тюфяки как ручное огнестрельное оружие. Анализ собрания и описей Оружейной палаты // Война и оружие. Новые исследования и материалы... Ч. III. СПб., 2012. С. 390–409.
- <sup>78</sup> Переписная книга 1687 г. Л. 229 об. № 35.
- <sup>79</sup> Там же. Л. 352 об. – 353. № 9.
- <sup>80</sup> Там же. Л. 257–258. № 20.
- <sup>81</sup> Опись и продажа с публичного торга оставшегося имения по убиении народом обвиненного в измене Михаила Татищева во 116 году // Временник Общества истории и древностей российских, VIII, М., 1850. С. 10.
- <sup>82</sup> См. выше.
- <sup>83</sup> Роспись походной казны царя Алексея Михайловича, что была в Смоленске в 1654 г. Л. 24.
- <sup>84</sup> Труды императорского русского военно-исторического общества. Т. 3. Документы Северной войны. Полтавский период. СПб., 1909. № 133; Ведомость 1709 г. артиллерии и военных припасов в Новобогородицком. С. 137.
- <sup>85</sup> Переписная книга 1687 г. Л. 372 об.
- <sup>86</sup> Там же. Л. 318 об., 372.
- <sup>87</sup> См.: Маковская Л.К. Указ. соч. С. 95, рис. 14.
- <sup>88</sup> См.: Яблонская Е.А. Огнестрельное оружие Англии XVII–начала XIX века. Кат. № 34, 36.
- <sup>89</sup> Переписная книга 1687. Л. 409об. – 410. № 27; Л. 423 об. № 59. Оба замка не имеют предохранителей – крючков, удерживающих курок в положении полувзвода.
- <sup>90</sup> См.: Маковская Л.К. Указ. соч. С. 95, рис. 17.
- <sup>91</sup> См. например: Маковская Л.К. Указ. соч. С. 16.
- <sup>92</sup> См., например: Государева Оружейная палата. № 71. С. 366.

<sup>93</sup> Роспись походной казны царя Алексея Михайловича, что была в Смоленске в 1654 г. Л. 22.

<sup>94</sup> Варианты написания в документах Оружейной палаты: «бараборские», «бораборские», в Описи оружия Кирилло-Белозерского монастыря 1668 г. – «барабанский». Название замка происходит от русского наименования исторической области Голландии – Брабанта, буквально «брабантский замок».

<sup>95</sup> Переписная книга 1687. Л. 380–381. № 3. Музеи Московского Кремля. Инв. № Ор-113, 114.

<sup>96</sup> Там же. Л. 243 об. № 4. Пищаль находится в экспозиции Оружейной палаты, инв. № Ор-106. См.: Государева Оружейная палата. Кат. № 81.

<sup>97</sup> Переписная книга 1687. Л. 250 – 250 об. № 11.

<sup>98</sup> См.: Ларченко М.Н. Указ. соч. С. 177

<sup>99</sup> Роспись полоцким, витебским и виленским разных дел мастерам 1660 // РГАДА. Ф. 396. Оп. 1. Д. 4630. Л. 9. В Оружейной палате хранятся пистолеты мастера Ганса Маера с замками французского типа.

<sup>100</sup> См.: Маковская Л.К. Указ. соч. С. 95, рис. 16.

<sup>101</sup> Переписная книга 1687 г. Л. 298. № 20.

<sup>102</sup> См.: Демкин А.В. Западноевропейское купечество в России в XVII в. Вып. 2. М., 1994. С. 45.

<sup>103</sup> Там же.

<sup>104</sup> Переписная книга 1687 г. Л. 225–225 об. № 27.

<sup>105</sup> Там же. Л. 305–305 об. «Подмога» в цитате обозначает боковую планку.

<sup>106</sup> Об изготовлении в Оружейной палате 88 пищалей длинных на турецкое дело // РГАДА. Ф. 396. Оп. 1. Д. 15000. Л. 1–2.

<sup>107</sup> Опись имуществу князя Василия и сына его Алексея Голицыных, принятому в Оружейную палату в 1689–1690 гг. // РГАДА. Ф. 396. Оп. 2. Д. 938. Л. 70. № 20.

<sup>108</sup> Итальянский замок (итальянская разновидность средиземноморского, см.: Маковская Л.К. Указ. соч. С. 95, рис. 15) в России XVII в., судя по его отсутствию в отечественных музеях, не присутствовал вовсе. При этом итальянский замок конструктивно наиболее близок русскому замку. Можно ли считать это сходство заимствованием – вопрос открытый.

<sup>109</sup> Оружейная палата Кирилло-Белозерского монастыря по описным книгам 1668 г. С. 8. № 936–1000; с. 37. № 16; с. 39. № 1746–2229.

<sup>110</sup> Опись имуществу князя Василия и сына его Алексея Голицыных, принятому в Оружейную палату в 1689–1690 гг. Л. 76 – 76 об.