

Арсенал ручного огнестрельного оружия города Тобольска в конце XVI — XVII в. (по материалам археологических и письменных источников)

И. В. Балюнов¹

Аннотация. В статье проанализированы данные различных источников о ручном огнестрельном оружии тобольского гарнизона с конца XVI — XVII в. В культурном слое г. Тобольска встречаются редкие детали фитильных замков, известно несколько находок костяных пластин, которые можно предварительно определить как элементы декора лож аркебуз и пистолетов XVII в. с колесцовыми замками. Известны многочисленные находки деталей ударно-кремневых замков.

Ключевые слова: Тобольск, оружие, пицаль, мушкет, замок, кремьень.

DOI 10.31600/1817-6976-2023-42-165-173

Город Тобольск, основанный отрядом Данилы Чулкова в конце XVI в. как форпост русского освоения Сибири, в течение десяти лет становится крупным административным центром, при этом границы военного соприкосновения с враждебными инородцами все более удалялись от него с течением времени. Тем не менее в первое столетие существования города в нем постоянно проживало значительное количество служилых людей и находились крупные запасы оружия и военной амуниции, как для вероятной обороны, так и для передачи в случае необходимости гарнизонам других русских крепостей за Уралом.

При этом следует отметить, что в научной литературе практически отсутствует информация о качестве и размерах этих запасов и нет исследований, где бы прослеживалась динамика количества и состава ручного огнестрельного оружия тобольского гарнизона. Отдельные сведения по указанной теме можно найти в фундаментальных работах С. В. Бахрушина, О. Н. Вилкова (Бахрушин, 1955; Вилков, 1967). Некоторые данные о снабжении оружием Урала и Сибири присутствуют в публикациях Е. А. Курлаева (Курлаев, 2009). Значительный объем ценной информации

о тобольском арсенале имеется в исследованиях А. В. Дмитриева и В. Д. Пузанова (Дмитриев, 2008; Пузанов, 2016). Военному делу служилых людей посвящены многочисленные работы Е. А. Багрина, которые позволяют представить общую картину по Сибири и в ряде случаев именно по Тобольску (Багрин, 2013). Ручное огнестрельное оружие в Западной Сибири на основе материалов археологических исследований рассматривалось в работах С. Ф. Татаурова, Л. В. Татауровой, А. А. Адамова и И. В. Балюнова (Татаурова, Татауров, 2019; Адамов, 2021; Адамов, Балюнов, 2020; Балюнов, 2015; 2020).

Очевидно, что отряд служилых людей, строивших первую тобольскую крепость в 1587 г., имел в арсенале огнестрельное оружие. Каким оно было и в каком количестве — можно только предполагать, зная, что наибольшее распространение в это время имели фитильные пицали, а численность самого отряда составляла порядка 500 человек. Косвенными данными являются опубликованные материалы городища Искер, где за два года до этого (1582–1587 гг.) проживали казаки Ермака. По мнению А. А. Адамова, русские воины, находившиеся в брошенной столице Сибирского ханства, были вооружены фитильными ружьями, оснащенными кнопочными замками. Судя по небольшому калибру, это были пицали русского производства, некоторые из них могли

¹ Тобольский историко-архитектурный музей-заповедник; Тобольск, Россия; e-mail: balyunoff@mail.ru.

© Балюнов И. В., 2024

быть изготовлены еще в первой половине XVI в. (Адамов, 2021. С. 58). Существует большая вероятность того, что часть ермаковых казаков находилась в отряде Д. Чулкова летом 1587 г.

В последующее время количество служилых людей в Тобольске постоянно увеличивалось, но имеющийся боевой арсенал можно оценить достаточно приблизительно. Показательно, что ровно через 40 лет после основания города, в 1627 г., в государственной казне Тобольска состояло всего шесть пищалей ручных, и в том же году было прислано из Москвы с тобольским служилым человеком 10 пищалей ручных (Пузанов, 2016. С. 116). Такое незначительное количество стволов может свидетельствовать, с одной стороны, о том, что основная часть оружия находилась «на руках» у гарнизона, а казенные запасы составляли небольшую долю от общего числа, с другой — о все-таки существовавшем дефиците.

Необходимо учитывать, что служилые люди, составлявшие основную массу жителей Тобольска, являлись недавними переселенцами в Сибирь, пришедшими сюда уже вооруженными. Согласно правилам того времени, ручное огнестрельное оружие выдавалось от казны при поступлении на государственную службу и сдавалось обратно в случае ухода с нее (Багрин, 2013. С. 91). Как указывает Е. А. Багрин, русские гарнизоны за Уралом снабжались прямыми поставками из Москвы в Тобольск, откуда они могли быть разосланы в другие крепости или выданы формируемому отряду (Там же. С. 84). Следует добавить, что поставки оружия в Тобольск в XVII в. осуществлялись еще и из Казани.

Обращение к такому источнику, как «Список 1633 г.», показывает, что в это время в государственной казне находилось «110 пищалей ручных целых и разорванных, а в зелейном погребе у пушечных запасов 108 пуд[ов] 28 гривенок зелья ручного» (Тобольск..., 1885. С. 29). Там же указано, что ввиду последовавших расходов на следующий год осталось «96 пищалей ручных целых; 14 пищалей ломаных и розорванных, порошу же осталось 83 пуда 27 грив(енок), зелья ручного». Учитывая, что весь воинский контингент Тобольска в 1633 г., включавший конницу, детей боярских, литовскую роту, пеших казаков и стрельцов, составлял более тысячи человек (Пузанов, 2010. С. 55, 60, 62), очевидно, названное количество стволов было только частью общего военного арсенала, находившегося тогда в городе.

Используемое в «Списке...» общее наименование «пищали ручные», скорее всего, свидетель-

ствует о том, что еще не было какого-то разнообразия стрелкового оружия. Логично будет предположить, что в государственной казне Тобольска были учтены именно фитильные ружья. В конце XVI — первой четверти XVII в. стволы с ударно-кремневыми замками еще не могли получить массового распространения у служилого населения Сибири. В Европейской России только с первой четверти XVII в. у пищалей стали преобладать кремневые замки (Тарасюк, 1965. С. 120), за Урал такие новшества приходили с некоторым опозданием.

Данные письменных источников можно дополнить материалами археологических исследований. Несколько находок напрямую указывают на бытование в Тобольске фитильных ружей. В частности, это практически целая пластинчатая пружина с шепталом и спусковой кнопкой (рис. 1, 2). Длина сохранившейся детали составляет 10,8 см, пластина прямоугольная, в сечении 0,5–0,7 × 0,3–0,2 см. В серединной части пластины находится зубец (0,5 × 0,6 × 0,4 см). Кнопка имеет круглую форму (диаметром 2,2 см), по краям украшена насечками, почти в центре находится полусфера высотой 0,6 см и диаметром 1,3 см. Аналогии, позволяющие сделать уверенное определение тобольской находки, известны как по образцам сохранившегося оружия XVI в., так и по археологическим материалам (Мышковский, 1965. С. 189; Маковская, 1992. Рис. 5, 41, 44–46; Миляев, 2021. С. 269).

Еще одной находкой является обломок боевой пружины — пружины, представляющий собой Г-образный стержень, прямоугольный в сечении (рис. 1, 3). Сохранившаяся длина детали составляет 9,5 см, сечение основной части бруска 0,5–0,6 × 0,6–0,7 см. Один из концов пружины — острие длиной 2,2 см, расположенное под прямым углом к бруску. На длинной части детали находится кольцо (внешний диаметр 1,1 см, внутренний — 0,4 см), покрытое насечками. Подобные насечки можно наблюдать у находки, происходящей из Старой Ладogi (Миляев, 2018. С. 269, рис. 2, 4). Пружина имела двойное крепление: в деревянную ложу вбивалось острие, и дополнительно через кольцо она фиксировалась гвоздем или шурупом (рис. 1, 1). Свободный конец данной детали упирался в нижнюю часть S-видного курка, которая, в свою очередь, при взводе удерживалась зубцом шептала. При нажатии кнопки этот выступ вместе со спусковой пластиной утапливались в ложе, высвобождая курок с зажатым в нем горящим фитилем, который под давлением боевой пружины опускался на пороховую полку.

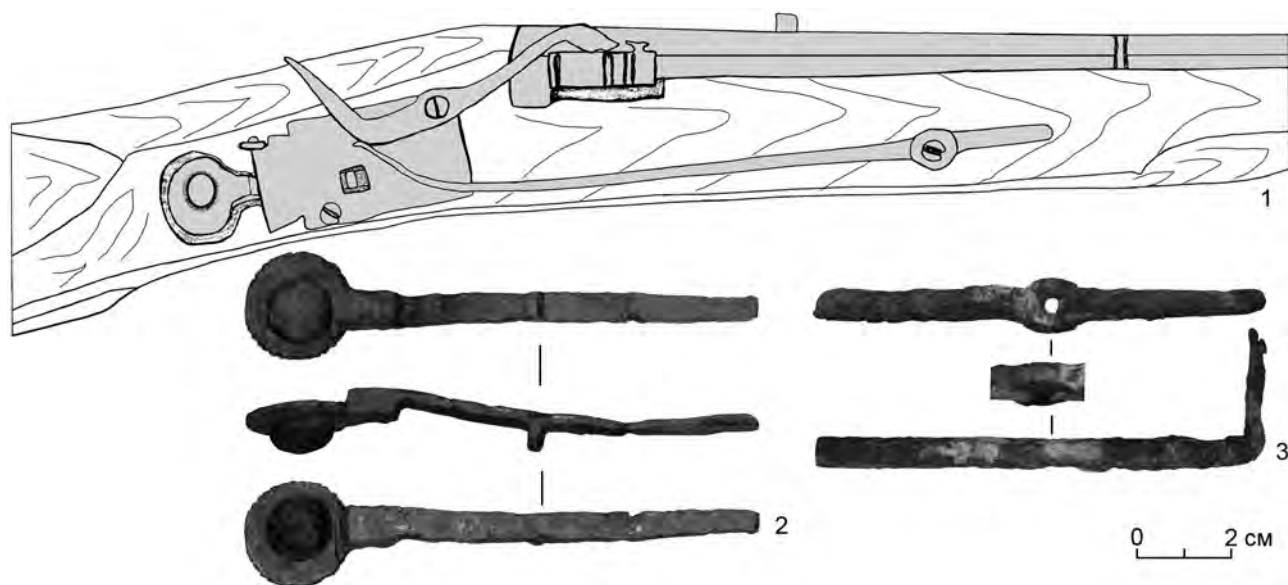


Рис. 1. Детали фитильного замка с кнопкой-спуском: 1 — конструкция фитильного замка; 2 — пружина с шепталом и спусковой кнопкой (Тобольск); 3 — боевая пружина (Тобольск). 2, 3 — железо

Fig. 1. Details of the wick lock with a trigger button: 1 — the construction of the match lock; 2 — a spring with a sear and a trigger button (Tobolsk); 3 — a combat spring (Tobolsk). 2, 3 — iron

Можно констатировать, что представленные детали принадлежат разным замкам одинаковой конструкции. Пластина со спуском-кнопкой выглядит тоньше и изящнее по сравнению с найденной боевой пружиной. Эти детали были обнаружены на разных участках Троицкого мыса, то есть на том месте, где и был основан город в конце XVI в. Это может быть еще одним подтверждением ранней датировки, однако следует признать, что оружие с кнопчными замками использовалось в XVII в. Как отмечает П. А. Миляев, такие находки нельзя назвать частыми или обычными, и большая их часть относится ко второй половине XVI в. (Миляев, 2021. С. 269). Как еще одно доказательство использования в Западной Сибири фитильных ружей с боковым спуском-кнопкой следует упомянуть находку боевой пружины из г. Тара (авторы назвали эту деталь прижимной скобой к самопалу) (Татаурова, Татауров, 2019. С. 356, рис. 3, 1). Следует отметить, что этот город, как и Тобольск, был основан в конце XVI в. и длительное время служил местом пребывания значительных военных сил.

Не столь очевидно на присутствие в Тобольске оружия с колесцовыми замками указывают находки костяных пластин-вставок (рис. 2).

Одна из пластин была обнаружена в слое XVII в. на территории, где стоял посад, примыкающий с севера к Воеводскому двору Тобольского кремля. Изделие вытянутой формы с закруглен-

ными краями (рис. 2, 1). Один конец обломан, известные размеры составляют: длина — 4 см, ширина — 1,6 см, толщина — 0,2 см. На пластине в месте излома виден след сквозного отверстия — очевидно, место, где проходил железный штифт, крепивший ствол оружия к ложе. На лицевой плоскости прочерчен орнамент в виде разнонаправленных завитков, растительный декор, на внутренней стороне нанесена неровная «косая сетка», служившая, очевидно, для клеевого крепления.

Еще одна похожая костяная пластина была обнаружена вблизи здания мужского Духовного училища недалеко от Тобольского кремля (в XVII в. здесь находился посад, где проживали служилые люди), по слою ее можно предварительно датировать XVII в. Длина пластины составляет 5,8 см, ширина — 1,2 см, толщина — 0,2 см. Изделие имеет трещину, которая проходит практически вдоль всей длины (рис. 2, 2а, 2б). Основной элемент декора — округлые скобки с завитками, расположенные зеркально друг к другу. По периметру изделия прочерчена линия, ограничивающая орнаментальную зону.

Один экземпляр костяной вставки найден в слое XVII в. на территории Софийского двора Тобольского кремля. Пластина состоит из трех обломков, которые собираются в практически археологически целое изделие (рис. 2, 3). Костяная вставка имеет форму, близкую к прямоугольной



Рис. 2. Костяная инкрустация ружейных лож: 1, 2а, 2б, 3 — костяные орнаментированные вставки (Тобольск) (2а — фото, 2б — прорисовка); 4 — пищаль XVII в.(?) с инкрустацией ложа (Тобольский музей-заповедник, № хр. ТМ-8863); 5а-5в — пищаль XIX в. с инкрустацией ложа (Тобольский музей-заповедник, № хр. ТМ-8866). 4, 5а-5в — железо, дерево, кость (без масштаба)

Fig. 2. Bone inlay of rifle boxes: 1, 2а, 2б, 3 — bone ornamented inserts (Tobolsk) (2а — photo, 2б — drawing); 4 — 17th cen. pishchal (?) with inlaid bed (Tobolsk Museum-Reserve, no. ТМ-8863); 5а-5в — 19th cen. pishchal with inlaid bed (Tobolsk Museum-Reserve, no. ТМ-8866). 4, 5а-5в — iron, wood, bone (arbitrary scale)

(длина 8 см, ширина 1,9 см, толщина 0,3–0,4 см). По верхнему краю четко прослеживается линия, ограничивающая орнаментальную зону, ниже находится декор из завитка и округлых линий.

Изображения сильно затерты и не всегда распознаются полностью, но можно уверенно говорить, что все пластины покрыты гравированным орнаментом, состоящим из схожих элементов. Согласно аналогиям, приведенным в исследованиях П. А. Миляева, подобные пластины могли служить украшением на аркебузах, карабинах и пистолетах с колесцовыми замками, изготовленными в Германии в конце XVI — начале XVII в. (Миляев, 2020. С. 241). При этом пластины меньшего размера мы склонны определить как инкрустацию ложи ниже ствола, пластина подпрямоугольной формы может являться украшением приклада. Примечательно, что в Западной Сибири это не единственные находки костяного декора ручного огнестрельного оружия. В материалах

Мангазеи П. А. Миляев выделяет как минимум две подобные пластины (Миляев, 2020. С. 241; Белов и др., 1981. Табл. 44, 3, 6). Такие находки, вероятно, являются свидетельством того, что на вооружении русского воинства в Сибири могли находиться аркебузы и пистолеты с колесцовыми замками западноевропейского производства. При этом важно отметить, что в городе никогда не было значительного количества служилых иноземцев европейского происхождения (Лузанов, 2010. С. 59).

Следует упомянуть, что в фондах Тобольского музея-заповедника находятся две пищаля, деревянные ложи которых украшены костяными вставками (рис. 2, 4, 5). Их точная датировка вызывает определенные трудности, поскольку известно, что в Сибири вплоть до конца XIX в. продолжали изготавливать ружья, которые копировали образцы XVII в. Кроме того, инкрустация на тобольских пищалях имеет некоторое

сходство с подобным декором конца XVI — XVII в., но не является даже подражательством. У одной из пищалей на костяных вставках присутствуют надписи: на прикладе — «Тобольскъ» (рис. 2, 5б), на цевье — «1819 года» (рис. 2, 5в). Эти факты позволяют утверждать, что первоначально оружие, украшенное костяной инкрустацией, стало известно в Тобольске благодаря привозным западноевропейским образцам, которые в последующем могли повлиять на формирование местной практики украшать ружья. Эта традиция доживает в Сибири вплоть до XIX в., когда ее уже нельзя назвать широко распространенной.

Хоть как-то уверенно говорить о появлении кремневого оружия в Тобольске можно лишь с конца 1630-х гг. Об этом свидетельствуют, например, данные за 1639–1640 гг. о привозе 30 ружейных замков (Вилков, 1967. С. 89). Еще одним доказательством присутствия кремневых ружей в Тобольске XVII в. являются материалы археологических исследований. Среди них имеются находки винтов от ударных механизмов, свинцовая прокладка, служившая для фиксации пищального кремня между губами курка (Адамов, Балюнов, 2020. С. 80, 81). В коллекции представлено несколько десятков кремней (рис. 3, 4, 6), для которых наблюдается достаточно высокая степень сработанности, вызванная, очевидно, существовавшим дефицитом качественного камня. Поскольку это сырье в Тобольске было исключительно привозным, данные изделия приходилось использовать до полного износа. Целые предметы представляют собой уплощенные, ретушированные и оббитые камни розоватого и серого цветов подовальной или подпрямоугольной формы, размерами 3,2–3,3 × 1,8–3,1 × 0,6–0,8 см (Там же). Необходимо добавить, что, согласно исследованиям О. Н. Вилкова, спрос на этот продукт возрастал. Автором было обнаружено в Таможенных книгах указание на ввоз 1100 шт. кремней самопальных в 1639–1640 гг. и кремней пищальных: в 1668–1669 гг. — 4300 шт., в 1686–1687 гг. — 15 300 шт. (Вилков, 1967. С. 110). Можно считать, что эти данные демонстрируют достаточно высокую динамику роста количества оружия с замками ударного действия.

На состав арсенала и поддержание его запасов могла влиять возможность ремонта и изготовления ружей. Присутствие в списке 1633 г. ломаных и разорванных пищалей является косвенным свидетельством того, что в городе существовали проблемы с починкой огнестрельного оружия. Известно, что один из первых центров ремонта

на территории Сибири появился в Томске, куда, в том числе, направлялось испорченное вооружение из Тобольска (Курлаев, 2009. С. 119). Согласно исследованиям Д. В. Пузанова, в 1638 и 1647 гг. на службе в Тобольске находился самопальный мастер, который не только занимался ремонтом старого оружия, но и делал новое (Пузанов, 2016. С. 116). Этот факт хорошо согласуется с данными о ввозе в 1639–1640 гг. 30 ружейных замков. Можно утверждать, что в это время государственные поставки продолжали являться основным источником поступления ружей за Урал. Для 1639–1940 гг. было зафиксировано всего пять пищалей, поступивших на тобольский рынок, на сумму 20 руб. Путем нехитрых подсчетов можно определить, что цена одного экземпляра составляла 4 руб. (Вилков, 1967. С. 89). Следует признать, что подобное вооружение в городе покупалось нечасто, одной из причин этого являлась его дороговизна.

Дополнить наши знания о вероятном количестве ручного огнестрельного оружия, находившегося в первой половине XVII в. в Тобольске, можно из материалов, опубликованных Е. А. Курлаевым: «в 1642 г. стрелец М. Вискунов привез в город 252 московских мушкета и 198 самопалов, изготовленных в Казани» (Курлаев, 2009. С. 119). Эти сведения перекликаются с данными за 1647 г. о том, что в тобольском арсенале хранится 38 мушкетов и старых самопалов из Казани, из чего можно сделать вывод, что оружие после привоза достаточно быстро было роздано служилым людям (Пузанов, 2016. С. 116). Присутствие в источниках двух наименований, «мушкетов» и «самопалов», очевидно, отражает тенденцию к увеличению разнообразия военного арсенала. В научной литературе «мушкет» определяется как крупнокалиберное длинноствольное ружье с фитильным замком, а «самопал» — как пищаль с искровым замком (Мышковский, 1965. С. 188; Тарасюк, 1965. С. 115; Багрин, 2013. С. 85, 89). Согласно данным, опубликованным В. Д. Пузановым, в 1649 г. от мастера-оружейника в казну поступило 30 самопалов, и в том же году там было учтено 27 мушкетов и самопалов, а также 45 мушкетов и самопалов старых (Пузанов, 2016. С. 116). При сопоставлении со сведениями за 1647 г. можно задаться вопросом: откуда появились еще четыре ствола?

Это еще раз показывает, что крупные запасы стрелкового оружия в казне надолго не задерживались. Например, есть данные, что в 1650 г. в государственной казне Тобольска находилось всего 17 ручных пищалей (Там же. С. 118). В 1652 г. из Москвы в Тобольск было отправлено

500 пищалей ручных с русскими замками. Спустя несколько лет в 1657 г. по царскому указу предписывалось отправить в Сибирь 1000 пищалей «з замки добрых», которые должны были поступить через Тобольск в Томский уезд. В 1660 г. в государственной казне города хранилось всего восемь ручных пищалей (*Там же*. С. 116).

При этом нельзя считать, что фитильные ружья быстро выходили из употребления во второй половине XVII в. Известно, что в 1660 г. из Москвы было прислано 1000 мушкетов; как отмечается, в поступившей партии у 86 экз. ложи и жагры были попорчены, у остальных стволы раздуты (*Дмитриев*, 2008. С. 92, 93). Это оружие предназначалось для набранных в 1661 г. в Тобольском уезде полков пеших солдат и конных рейтар, вооруженных «государевым ружьем» европейского образца — мушкетами с жаграми и карабинами на крюках соответственно (*Бахрушин*, 1955. С. 277). Кроме того, рейтар должен быть вооружен парой пистолетов. Видно, что для воина пешего полка именно мушкет воспринимался как основное оружие. Сформированные таким образом части «иноземного строя» около пяти лет находились в лесостепном пограничье, в 1667 г. при их осмотре в Тобольске выяснилось, что многие солдаты и рейтары оставили «государево ружье» дома, неся службу с гладкоствольными и винтовальными пищалами (*Пузанов*, 2016. С. 109).

Необходимо добавить, что нарезное оружие (винтовки) в 60-е гг. XVII в. вряд ли могло получить широкое распространение в Сибири. Приобреталось оно, вероятнее всего, на личные средства, поскольку о нем нет упоминания в государственной казне Тобольска. По данным, опубликованным О. Н. Вилковым, в 1668–1669 гг. на местный рынок поступили три пищали-винтовки стоимостью 4 руб. каждая (*Вилков*, 1967. С. 89). Согласно исследованиям Л. К. Маковской, в Западной Сибири винтовальные пищали начинают занимать лидирующие позиции в конце XVII — начале XVIII в. (*Маковская*, 1992. С. 66, 67).

Очевидно, создание полков «иноземного строя» оказало влияние на структуру арсенала, хранящегося в Тобольске. Согласно данным перечневого списка 1672 г., опубликованным А. В. Дмитриевым, в казне находилось 99 карабинов, при этом отмечается, что у многих замки, шурупы и ложи изломаны; 108 мушкетов, и с жаграми и с замками, также отмечается, что у многих жагры, шурупы и ложи изломаны. Из других запасов указано 350 пар пистолетов. И, кроме того, «30 стволов карабинных горелых..., 57 стволов

пистонных горелых, 50 замков карабинных и пистонных горелых» (*Дмитриев*, 2008. С. 140). Можно считать, что значительное количество пистолетов и пистолетных стволов, хранившихся в казне, напрямую связано с не вполне удачной попыткой в 60-х гг. XVII в. создать в Тобольске рейтарские, а затем и драгунские полки.

Обращение к тексту «Сметных списков» за 1678 г. показывает, что в тобольском арсенале числилось 45 стволов пищальных и мушкетных горелых; 23 ствола карабинных горелых; 518 стволов пистольных горелых; 464 замка пищальных и карабинных и мушкетных жагр (Тобольск..., 1885. С. 33). На основании этого перечня можно обозначить наименования казенного стрелкового оружия: пищаль, карабин, мушкет, пистоль. Обращает на себя внимание, что обозначение «мушкетные жагры» в тексте источника упоминается общим числом с пищальными и карабинными замками. В данном случае это является доказательством того, что названные выше мушкетные стволы принадлежали именно фитильным ружьям.

В этом же документе упоминается, что по челобитной митрополита Корнилия из Тобольска в Усть-Ницинскую слободу было передано «20 пищалей ручных с замками» для защиты от нападения воинских людей (Тобольск..., 1885. С. 34). Здесь еще раз стоит обратить внимание, что в тексте списка пищальные и карабинные замки противопоставлены мушкетным жаграм, и, следовательно, это подразумевает, что карабины и пищали были оснащены именно механизмами искрового воспламенения. В продолжение этой истории стоит отметить, что ровно 20 ружей из Усть-Ницинской слободы вернулись в Тобольск несколько лет спустя — в 1693 г. (*Пузанов*, 2016. С. 117). И, напротив, в 1696 г. по просьбе беломестных казаков и крестьян произошла отправка на время в Новую Ишимскую слободу 25 пищалей с жаграми и боеприпасов (*Там же*).

Очевидно, царский указ, появившийся в 1679 г., позволил ускорить замену у ружей фитильных жагр на ударно-кремневые замки. В связи с набором полка в 1000 драгун предписывалось собрать у выбывших со службы пищали и мушкеты, при этом для мушкетов с жаграми требовалось наладить изготовление новых лож. Предполагалось, что к этим ружьям из столицы вскоре будут поставлены замки «московского дела», «...и для образца послано ныне в Тобольск пять замков для того, чтоб те ложи против тех замков мочно было делать» (ДАИ, 1859. С. 356). На основе данных сведений можно сделать вывод,

что фитильные ружья продолжали находиться на вооружении все столетие, постепенно выходя из употребления. В конце XVII в. они, вероятно, уже воспринимались как нечто устаревшее, в одной из грамот того времени можно встретить жалобы на плохое обеспечение обороны — «и ружья мало, без замков, с жагры, и то все перержавело» (Там же. С. 351). При этом следует подчеркнуть, что фитильными замками могли быть снабжены не только мушкеты, но и пищали.

Оружейное разнообразие этого времени можно проиллюстрировать еще раз сведениями грамоты 1679 г., где содержались требования сообщить, сколько в Тобольск было прислано из Москвы и Казани начиная с 1659 г. пушек, мушкетов, пищалей, карабинов и пистолей (Там же. С. 350). Данные за разные годы показывают, что казенные запасы ручного огнестрельного оружия не являлись чем-то стабильным. За тот же 1679 г. на хранении находилось «горелого ружья двадцать один ствол пищальных и мушкетных, двадцать три ствола карабинных, пятьсот семнадцать стволов пистольных» (Там же. С. 349). Согласно росписи 1684–1685 гг., в Тобольске хранилось запасов мелкого ружья: 62 карабина с ложами и с замками; 17 крюков карабинных; 69 пар пистолей с олстры (с кобурами) (ДАИ, 1869. С. 267). В 1693 г. в тобольской казне находилось 68 пистолетов. Несколько лет спустя, в 1696 г., там же было учтено 36 пищалей с жаграми, девять карабинов, 11 мушкетов, 874 пищали новые (Пузанов, 2016. С. 116).

Важным дополнением к этим знаниям являются археологические находки пуль, относящиеся, преимущественно, к XVII в. (их более подробное хронологическое распределение невозможно по целому ряду причин) (Адамов, Балюнов, 2020. С. 81). Собранная коллекция состоит преимущественно из свинцовых снарядов шаровидной формы, отлитых в пулелейках (рис. 3, 2, 3). Иногда для экономии металла в форму помещался небольшой камень. Изготовление пуль холодным способом являлось редкой практикой. Среди представленных экземпляров присутствуют как немного недолитые, так и с откушенным литником, с неубранными или частично откушенными литниками. На нескольких пулях были нанесены насечки, которые, как и литники, позволяли причинить противнику более серьезный вред.

Размерные характеристики находок позволяют выделить три основные группы: диаметром 0,10–0,11 см и весом 5,51–8,69 г (4 экз.); диаметром 0,12–0,13 см и весом 10,67–15,63 г (12 экз.); диаметром 0,14–0,15 см и весом 16,52–22,21 г (6 экз.).

Эти данные показывают, что наибольшее распространение имели пули калибра 0,12–0,13 см, как можно полагать, служившие зарядом для ручных пищалей. Достаточно редко встречаются снаряды небольших размеров, предположительно от легких карабинов и пистолетов. Крупные и тяжелые пули, очевидно, можно соотнести с таким оружием, как мушкет или крепостное ружье (затинная пищаль) (Адамов, Балюнов, 2020. С. 81). Здесь, вероятно, необходимо учитывать тот фактор, что мушкет, карабин и пистолет являлись преимущественно боевым вооружением, в то время как пищаль была универсальным.

Изучение наконечников шомполов, найденных в городе, дает похожую картину. Эти предметы представляют собой округлый или граненый в сечении стержень, на одном конце которого находится винтовая нарезка для крепления к дереву. Другой конец разделен на три расходящиеся пластины, из которых две боковые имеют в завершении лопаточки, отогнутые под прямым углом наружу. Всего нами учтено шесть черешковых наконечников, четыре из которых имеют три пластины для чистки канала ствола, два — пару пластин по бокам и разрядник в форме двухвостого штопора (рис. 3, 7). Эти находки можно соотнести с термином «трещотки самопальные», известным, например, по Таможенным книгам. Согласно данным О. Н. Вилкова, в Тобольск в 1639–1640 гг. было завезено 380 экз. и проследовало транзитом 660 экз. (Вилков, 1967. С. 87, 139). Для приборов с разрядником, очевидно, использовалось наименование «трещотки с пыжовником». Обращает на себя внимание, что у наконечников первой группы боковые пластины имеют возможность сжиматься так, чтобы поместиться в ствол диаметром около 1 см и чуть более, что, очевидно, соответствует калибру ручных пищалей. При этом насадки второй группы рассчитаны на канал ствола около 2 см и служили для ухода за крупнокалиберным ружьем. Из других археологических находок, имеющих отношение к огнестрельному оружию, следует отметить роговую пороховницу (рис. 3, 1), обнаруженную в слое XVII в. около северо-западной башни Гостиного двора Тобольского кремля.

В период конца XVI — XVII в. в Тобольске находилось значительное количество стрелкового оружия, оценить объемы которого возможно в сопоставлении с численностью служилых людей. Только незначительная часть его хранилась в государственной казне. Кроме того, здесь происходил прием партий из Москвы и Казани с последующей выдачей в другие сибирские гарнизоны.

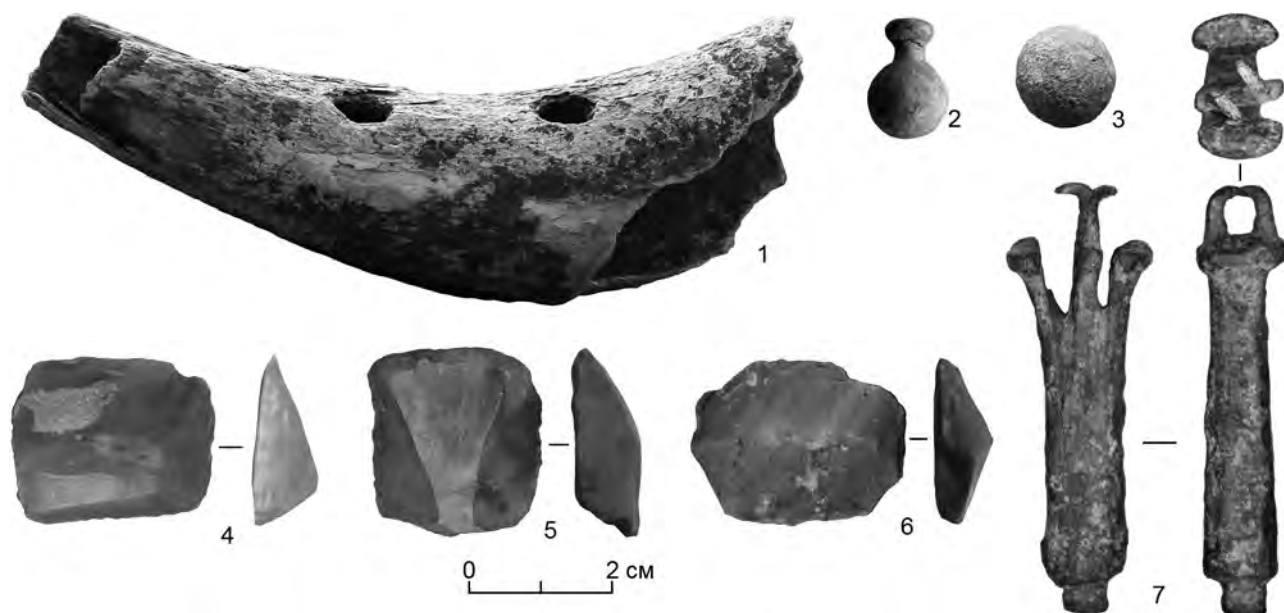


Рис. 3. Археологические находки ружейных принадлежностей из культурного слоя Тобольска: 1 — роговая пороховница; 2, 3 — свинцовые пули; 4–6 — кремни; 7 — наконечник шомпола с разрядником (Тобольский музей-заповедник, № хр. ТМ-29143). 4–6 — камень; 7 — железо

Fig. 3. Archaeological finds of rifle accessories from the cultural layer of Tobolsk: 1 — powder horn; 2, 3 — lead bullets; 4–6 — flints; 7 — ramrod tip with a spark gap (Tobolsk Museum-Reserve, no. ТМ-29143). 4–6 — stone; 7 — iron

Даже приблизительный подсчет позволяет утверждать, что через город прошло несколько тысяч стволов. Первые десятилетия существования Тобольска на вооружении находились фитильные пищали. Археологические материалы свидетельствуют, что они были оснащены замками с боковой кнопкой. Находки костяных пластин-вставок позволяют предположить, что имело место ручное оружие с колесцовыми замками западноевропейского производства. Как минимум с конца 30-х гг. XVII в. получают распространение кремневые ружья, которые далеко не сразу начинают занимать

лидирующие позиции. Создание в 60-х гг. XVII в. полков иноземного строя повлекло за собой дополнительные поставки мушкетов с жаграми для пехоты, карабинов и пистолетов для рейтар. Однако поскольку основу тобольского гарнизона составляли служилые люди, наибольшее распространение в городе имели ручные пищали, что находит подтверждение в археологических материалах. В последней четверти XVII в. фитильные замки воспринимались как нечто устаревшее, происходила их замена на кремневые, но они могли использоваться вплоть до начала XVIII в.

Адамов, 2021 — Адамов А. А. Огнестрельное оружие и оружейный прибор русского воинства в 1582–1585 гг. (по материалам с городища Искер) // Вестник археологии, антропологии и этнографии. Сетевое издание / Гл. ред. А. Н. Багашев. Тюмень: ФИЦ ТюмНЦ СО РАН, 2021. № 1 (52). С. 50–61.

Адамов, Балюнов, 2020 — Адамов А. А., Балюнов И. В. Ручное огнестрельное оружие русских воинов в Сибири конца XVI — XVII века (по археологическим материалам города Тобольска) // Вестник НГУ. Новосибирск: Новосибирский ГУ, 2020 (Серия: История, филология). Т. 19, № 3: Археология и этнография. С. 70–86.

Багрин, 2013 — Багрин Е. А. Военное дело русских на восточном пограничье России в XVII в.: тактика и вооружение служилых людей в Прибайкалье,

Забайкалье и Приамурье. СПб.: Нестор-История, 2013. 288 с.

Балюнов, 2015 — Балюнов И. В. Предметы вооружения из культурного слоя города Тобольска // Миллеровские чтения: финно-угорский мир в древности, в Средневековье и в настоящее время. Нижневартовск: Изд-во Нижневартовского ГУ, 2015. С. 10–14.

Балюнов, 2020 — Балюнов И. В. Наконечники шомполов для ручного огнестрельного оружия XVI–XVII веков // Мир оружия: история, герои, коллекции: Сб. материалов VII Междунар. науч.-практ. конф. (Тула, 16–18 октября 2019 г.). Тула: ФГБУК «Тульский государственный музей оружия», 2020. С. 36–41.

Бахрушин, 1955 — Бахрушин С. В. Воеводы Тобольского разряда в XVII в. // Научные труды. М.: Изд-во АН СССР, 1955. Т. III, ч. 1. С. 252–296.

- Белов и др., 1981 — Белов М. И., Овсянников О. В., Старков В. Ф. Мангазея. Материальная культура русских полярных мореходов и землепроходцев XVI–XVII вв. М.: Наука, 1981. 147 с.
- Вилков, 1967 — Вилков О. Н. Ремесло и торговля Западной Сибири в XVII в. М.: Наука, 1967. 324 с.
- Дмитриев, 2008 — Дмитриев А. В. Войска «нового строя» в Сибири во второй половине XVII века. Новосибирск: Новосибирский ГУ, 2008. 237 с.
- ДАИ, 1859 — Дополнения к актам историческим, собранные и изданные Археографической комиссией. СПб.: Тип. Эдуарда Праца, 1859. Т. 7. 280 с.
- ДАИ, 1869 — Дополнения к актам историческим, собранные и изданные Археографической комиссией. СПб.: Тип. Эдуарда Праца, 1869. Т. 11. 327 с.
- Курлаев, 2009 — Курлаев Е. А. Создание военного производства для обеспечения колонизации Урала и Сибири (конец XVII — первая четверть XVIII в.) // Уральский исторический вестник. Екатеринбург: Ин-т истории и археологии Уральского отд. РАН, 2009. № 4 (25). С. 119–128.
- Маковская, 1992 — Маковская Л. К. Ручное огнестрельное оружие русской армии конца XIV — XVIII в. М.: Воениздат, 1992. 223 с.
- Миляев, 2018 — Миляев П. А. Находки деталей ручного огнестрельного вооружения второй половины XV–XVI вв. из Старой Ладogi и крепости Орешек в свете восточно- и западноевропейских аналогий // АВ. 2018. Вып. 24. С. 218–238.
- Миляев, 2020 — Миляев П. А. Костяные и роговые элементы декора ручного огнестрельного оружия конца XVI — начала XVII в. из Старой Ладogi. Новые данные о комплексе вооружения европейских воинских контингентов на Северо-Западе Московского государства в Смутное время // АВ. 2020. Вып. 27. С. 232–252.
- Миляев, 2021 — Миляев П. А. Новые данные о ручном огнестрельном оружии XVI в. на русско-литовском пограничье // Записки ИИМК РАН. 2021. № 25. С. 260–275.
- Мышковский, 1965 — Мышковский Е. В. Замки русско-го огнестрельного оружия XVI–XVII вв. // СА. 1965. № 4. С. 186–198.
- Пузанов, 2010 — Пузанов В. Д. Служилые люди города Тобольска // Северный регион: наука, образование, культура. Сургут: Сургутский ГУ, 2010. № 1 (21). С. 55–68.
- Пузанов, 2016 — Пузанов В. Д. Политика русского государства по снабжению уездов Сибири оружием в XVII в. // Исторический формат: Междунар. науч. журнал. Электронное периодическое издание. 2016. № 4 (8). С. 106–123.
- Тарасюк, 1965 — Тарасюк Л. И. Из истории русского огнестрельного ручного оружия XVI–XVII вв. // СА. 1965. № 2. С. 104–120.
- Татаурова, Татауров, 2019 — Татаурова Л. В., Татауров С. Ф. Вооружение и боевой запас русских Тарского Прииртышья в XV–XVII вв.: История и археология // Stratum plus. 2019. № 6: Лики войны. С. 353–365.
- Тобольск..., 1885 — Тобольск: материалы для истории города XVII и XVIII столетий. М: Тип. М. Г. Волчанинова, 1885. 163 с.

The arsenal of hand firearms of the city of Tobolsk at the end of the 16th — 17th centuries (based on archaeological and written sources)

I. V. Balyunov²

Keywords: Tobolsk, weapons, pishchal, musket, gun lock, flint.

At the end of the 16th–17th cen. Tobolsk was the largest military garrison in Siberia. There is practically no information in the scientific literature about the quality and size of the city's weapons stocks, and in addition, there are no studies where the dynamics of the development of hand firearms of the Tobolsk arsenal could be traced. The surviving sources allow us to compile an approximate list of hand-held firearms used by military personnel in Western Siberia during this period. In the cultural layer of Tobolsk there are rare details of matchlocks, several finds of bone plates are known, which can be preliminarily identified as decorative elements of arquebus boxes and pistols of the 17th cen. with wheel locks. However, food flints are much more common. There are finds of screws from percussion mechanisms, a lead gasket that served to fix the food flint between the trigger lips. At least since the late 30s of the 17th cen., flintlock rifles have been spreading, which do not immediately begin to occupy leading positions. The creation of foreign regiments in the 60s of the 17th cen. entailed additional supplies of muskets with jags for infantry, carbines and pistols for reiters. Existing data allow us to prove that in the 17th cen. in Tobolsk, weapons with shock-flintlocks gradually replaced matchlock guns, but the latter could have been in use at the very beginning of the 18th cen.

² Igor' V. Balyunov — Tobolsk Museum-Reserve; Tobolsk, Russia; e-mail: balyunoff@mail.ru.