

ПЕШИЕ ЕГЕРЯ императорской Старой гвардии, 1804-15 гг.

Полки пеших егерей императорской Старой гвардии — подразделения менее известные, чем их собратья по оружию — пешие гренадеры, но это ни в коей мере не уменьшает их славы. Свидетельством тому являются десятки вышитых на полковых знаменах названий мест, где в сражениях егеря покрыли себя славой. В сражении при Ватерлоо полки пеших егерей были последними французскими частями, покинувшими поле битвы.

Алексин П.Г., рисунки автора

Автор выражает благодарность Молоховой Т.М. за помощь в подготовке материала

ИСТОРИЯ ПЕШИХ ЕГЕРЕЙ

Изначально пешие егеря императорской Старой гвардии представляли собой лишь роту легкой пехоты, сформированную 28 ноября 1799 г. Рота насчитывала 99 солдат и офицеров и вместе с 2 батальонами пеших гренадеров составила Консульскую гвардию под командованием дивизионного генерала Иоахима Мюрата (кроме пеших частей, в гвардию входила кавалерия и артиллерия). Новые гвардейцы проходили тщательный отбор, поскольку ранее многие из них входили в состав гвардии Директории и гвардии Законодательного корпуса. Декретом от 8 сентября 1800 г. рота была преобразована в батальон 8-ми ротного состава по 102 человека в каждой. 14 ноября 1801 г. был сформирован 2-й батальон.

10 мая 1804 г. Наполеон Бонапарт стал императором Франции, а 29 июля того же года 2 батальона пеших егерей были объединены в полк, находившийся под командованием бригадного генерала Сульта.

К 15 апреля 1806 г. пешие егеря были представлены 2 полками (по 2 батальона в каждом; в батальоне 480 человек) и их общая численность составила 1920 человек.

В 1809 г. полки были переформированы в один, численностью 2000 человек.

18 мая 1811 г. полк пеших егерей вновь был переформирован в два полка.

После отречения императора, согласно королевскому указу, пешие егеря бывшей императорской Старой гвардии были включены в состав «Королевского корпуса пеших егерей Франции» и составили 3 батальона по 6 рот в каждом. В начале «100 дней», 8 апреля 1815 г. императорская гвардия была восстановлена и «Королевский корпус» был переформирован. Каждый из 3 новых полков пеших егерей императорской Старой гвардии состоял из 2 батальонов 4-х ротного состава (всего 3 600 человек). 9 мая 1815 г. был сформирован 4-й полк. После поражения при Ватерлоо и второго отречения Наполеона, императорская гвардия прекратила свое существование. 1-й и 2-й полки пеших егерей были расформированы 11 октября 1815 г., 3-й и 4-й — 1 октября 1815 г.

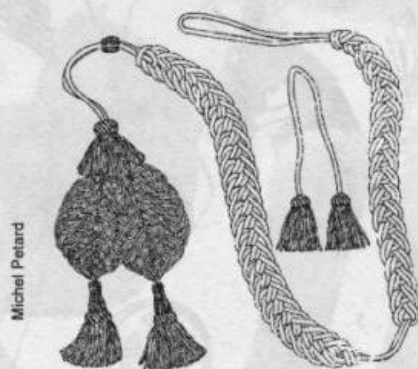
УНИФОРМА

В описываемый период еще не было такого четкого деления униформы на виды и по номерам, как в конце XIX века и в современных армиях. Тем не менее, например, для пешей гвардии предусматривалось несколько видов форм:

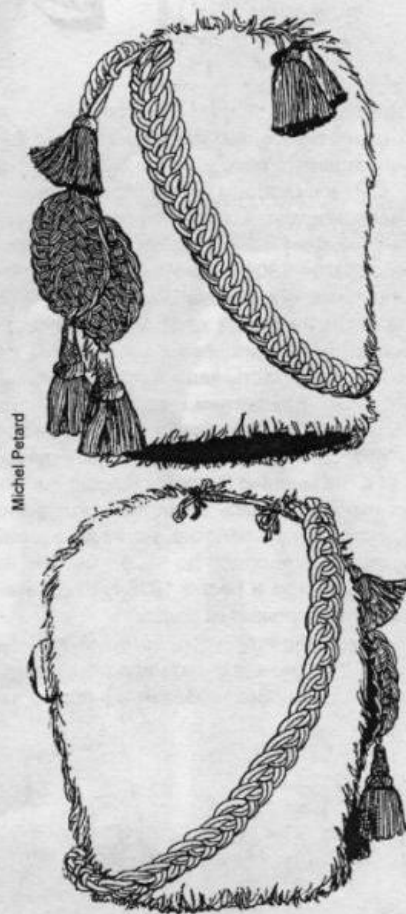
- Полная парадная.
- Парадная.
- Летняя выходная.
- Зимняя выходная.
- Походная.
- Рабочая.

Шапка пеших егерей, схожая по конструкции с шапкой пеших гренадеров, изготавливалась из темно-коричневой или черной медвежьей шкуры на толстой кожаной основе. На доньшко шапки пеших егерей (в отличие от шапки пеших гренадеров) алое сукно не нашивалось, однако на всех изображениях пеших егерей в манускрипте Отто их шапки — с такими украшениями (алое доньшко шапки дополнительно рашивалось крест на крест белым шерстяным галуном). Ни один другой иконографический источник подобную деталь больше не изображает, никаких письменных подтверждений этого также нет. Поэтому, если это не ошибка художника, и подобное украшение на шапках все же было, то только до 1808 г.

Еще одним отличием шапок егерей от шапок гренадеров было отсутствие налобной бляхи.

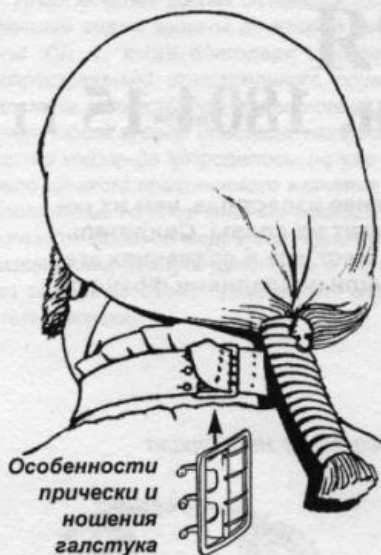


Этишкет шапок рядовых и капралов с ракетками и кисточками



Меховая шапка рядовых и капралов, вид спереди и сзади
Обратите внимание на манеру крепления этишкета

Шапка рядовых и капралов украшалась съемным этишкетом из белых хлопчатобумажных нитей и двумя такими же кисточками, прикреплявшимися спереди сверху. Этишкет крепился на шапке при помощи трех пар кожаных шнурков. Частью этишкета были две плетеные ракетки с тремя кисточками. Однако Мартине, изображая пешего егеря в 1808 г., показал лишь две такие кисточки. В манускрипте Отто показана иная манера закрепления этишкета на шапке (то же можно видеть на гравюрах



Особенности прически и ношения галстука

Мартине и Берка), на шапке спереди сверху привязана только одна кисточка, а ракетки этишкета свисают гораздо ниже.

С левой стороны шапки в специальный кожаный карман вставлялся помпон и султан. Трехцветный полусферический помпон образца 1806 г. изготовлялся из шерсти и сукна, его основа была деревянной. Еле видимый белый край и красная сердцевина были выполнены из шерсти. На центральную часть нашивался круг из синего сукна, с вышитым шерстяной авроровой нитью изображением коронованного императорского орла. До 1806 г. и после 1811 г. (по мнению Руссело) вместо помпонов использовались шляпные кокарды из гофрированного полотна, но изображений императорских орлов до 1806 г. на них не было. Впрочем и после 1806 г. изображение орла встречается редко.

В манускрипте Отто, который датируется 1807 г., можно видеть рядовых и сапера с кокардами без изображения орла. Гра-

виора Мартине показывает сапера полка пехих егерей в 1808 г. со шляпной кокардой с изображением орла. Братья Геншель, рисуя егеря в 1810 г., изобразили помпон образца 1806 г. Очередность цветов на кокардах изменилась после 1812 г.: вместо сине-красно-белых от центра, они стали сине-бело-красными. Гравюра Женти показывает пешего егеря в период «100 дней» с кокардой своеобразной расцветки: от центра красно-бело-синяя и без изображения орла. В период Реставрации кокарды были белые, а во время «100 дней» — вновь стали трехцветные.

Султан изготовлялся из зеленых и алых петушиных перьев. До 1806 г. нижняя зеленая часть султана была больше алой и составляла 2/3 от общей длины, а после пропорции цветов стали равными. Впрочем, судя по иконографическим источникам и сохранившимся образцам, пропорции цветов все же были произвольными. Лишь Мартине в 1808 г. и Геншель в 1810 г. изображают равные цветовые пропорции у султанов рядовых. В манускрипте Отто алая часть султанов рядовых больше зеленой. На гравюре Женти (1815 г.) у рядового алая часть султана меньше зеленой.

По голове шапка подгонялась при помощи внутренней шапочки и разреза сзади внизу шапки. Внутренняя шапочка изготавливалась из кожи и черного или серо-бежевого льняного полотна. Кожаная часть шапочки была видна снаружи в виде узкой кожаной полоски. Нужная величина разреза фиксировалась двухшпильковой стальной или латунной пряжкой и кожаным ремешком.

Шапка была дорогостоящим предметом униформы и требовала тщательного ухода; со всеми украшениями она надевалась лишь в дни больших парадов. На походе султан, помпон и этишкет снимались, а шапка помещалась в картонную коробку и крепилась сверху ранца. После 1806 г. коробки были заменены бело-синими чех-

А — Сержант в полной парадной форме, 1810-14 гг.

Обратите внимание на манеру крепления этишкета на шапке, патронной сумы к перевязи полусабли и оформлении отворотов фалд.

Б — Рядовой в полной парадной форме, 1808 г. (по гравюре Мартине).

Обратите внимание на манеру крепления этишкета, размеры и форму лацканов, эполет и фалд.

В — Рядовой в парадной форме на период «100 дней» (по гравюре Женти).

Обратите внимание на цветовые пропорции султана, расцветку кокарды и темляка и на расположение перевязи полусабли.

Г — Старший сержант в летней выходной форме, 1813-14 гг.

1 — Детали этишкета унтер-офицера, 1806-11 гг.

2 — Темляк рядовых и капралов.

3 — Темляк унтер-офицеров.

4 — Помпон шапки рядовых и капралов образца 1806 г.

5 — Помпон шляпы, 1804-10 гг.

6 — Помпон шляпы, 1810-14 гг.

7 — Эполет рядовых и капралов, 1804-06 гг.

8 — Эполет рядовых и капралов, 1806-14 гг.

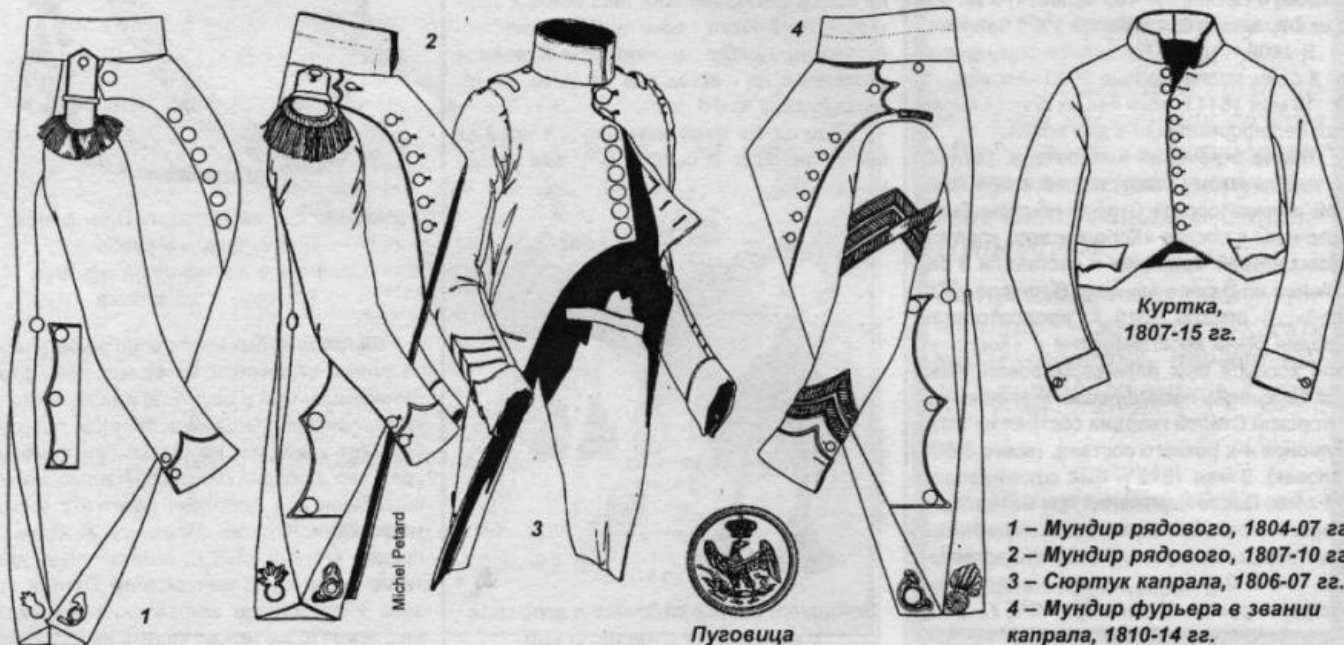
9 — Фуражная шапка рядовых и капралов.

10 — Фуражная шапка унтер-офицеров.

11-15 — Знаки различия: рядового, капрала, фурыера, сержанта, старшего сержанта с шевронами за выслугу лет

лами из тика. Когда шапка во время похода надевалась, то она, как правило, была в чехле из водоотталкивающей ткани бежевого или черного цвета. Такой вариант чехла можно видеть на гравюре по рисунку Адама «Марш гренадеров на Можайск 10 сентября 1812 года».

Шапки унтер-офицеров (сержантов, фурыеров и старших сержантов) отличались богатством украшений и материалами, которые использовались при их изготовлении.



1 — Мундир рядового, 1804-07 гг.

2 — Мундир рядового, 1807-10 гг.

3 — Сюртук капрала, 1806-07 гг.

4 — Мундир фурыера в звании капрала, 1810-14 гг.

Куртка, 1807-15 гг.



Пуговица

- А — Рядовой в походной форме, 1808 г.
 Б — Фурьер в походной форме, 1815 г.
 В — Капрал в походной форме, 1812 г.
 Г — Рядовой в походной форме, 1805 г.
 1 — Шляпа рядовых, 1804-11 гг.
 2 — Шляпа рядовых, 1811-15 гг.
 3 — Чехлы патронных сум.
 4 — Вариант украшения отворотов фалд унтер-офицеров.
 5 — Вариант украшения отворотов фалд рядовых.
 6 — Эполет унтер-офицера.
 7 — Султан шапки, 1804-06 гг.
 8 — Султан шапки, 1806-15 гг.

До 1806 г. этикет с ракетками и кисточками, а также две кисточки, крепившиеся к этикету и свисавшие спереди сверху шапки плелись из золотых и зеленых нитей. С 1806 г. этикет плелся из зеленых и алых нитей с золотыми блестками; две кисточки, находившиеся спереди сверху шапки, и одна, крепившаяся над ракетками, по-прежнему были зелено-золотыми, а бахрома двух кисточек под ракетками стала красно-золотой. Количество золота в этикетке зависело от звания; после 1811 г. оно значительно уменьшилось. Изображение коронованного орла на помпонах и кокардах вышивалось золотой нитью.

Двуугольная шляпа рядовых и капралов образца 1804 г. изготовлялась из черного плотного фетра. Разные по высоте поля шляпы стягивались между собой витым шерстяным шнуром аврорового цвета. Переднее поле украшалось трехцветной кокардой из гофрированного полотна и шерстяной петлицей аврорового цвета с маленькой мундирной пуговицей.

На изнаночную сторону переднего поля нашивался фетровый кармашек для помпона. Помпон-морковка изготовлялся из зеленой шерсти (с 1810 г. верхняя часть помпона стала красной, зачастую с красной кисточкой). Углы шляпы украшались зелеными шерстяными кисточками. В 1811 г. был введен новый образец. Поля стали более высокими и широкими и для придания прочности обшивались по краю черной хлопчатобумажной тесьмой. Несколько изменился внешний вид петлицы и кокарды. В период Реставрации и «100 дней» шляпы не имели украшений.

Шляпа являлась предметом выходной формы, а официально до 21 мая 1809 г. носилась и на походе вместо шапки. Когда во время похода надевалась шапка, шляпа убиралась в чехол и крепилась к ранцу. Шляпа являлась непопулярным предметом походной униформы, но тем не менее использовалась вплоть до 1815 г.

Шляпа унтер-офицеров была как у рядовых, но украшалась петлицей из золотого галуна с позолоченной маленькой мундирной пуговицей и зелено-золотыми кисточками по углам. Шнур, стягивающий поля шляпы, также был зелено-золотым.

Фуражная шапка рядовых и капралов изготовлялась из темно-синего мундирного сукна и представляла собой колпак с околышем. Шлык колпака обшивался шерстяными шнурами аврорового цвета и за-

канчивался такой же кисточкой. Околыш по верхнему краю и сзади вдоль шва обшивался шерстяным галуном аврорового цвета. Такая же, шитая на белом фоне гренадка украшала околыш фуражной шапки спереди под фигурным вырезом. Внутренняя шапочка шилась из льняного полотна.

Фуражная шапка надевалась при рабочей форме, а также нередко использовалась и на походе.

Фуражная шапка унтер-офицеров была как у рядовых, но шлык колпака обшивался красно-золотыми шнурами и заканчивался зелено-золотой кисточкой; околыш обшивался золотым галуном, а гренадка вышивалась золотом на белом сукне.

Прическа. В отличие от всей армии в частях гвардии продолжали носить пудренные парики, как дань традициям XVIII в. Длинные волосы парика собирались сзади в косичку, перевязанную черной лентой. В качестве заколки служила посеребренная гренадка. Впрочем, солдаты предпочитали пудренным парикам собственные длинные волосы; пудра использовалась лишь в дни больших парадов и при выходной форме, но косичку предписывалось заплетать ежедневно. Всем чинам гвардии, кроме музыкантов оркестра и офицеров, с 1 марта по 1 декабря разрешалось отпускать усы, а приблизительно с 1807 г. чины полка носили усы круглый год. И нижние чины, и офицеры отпускали бакенбарды, а саперы, кроме того, еще и бороды. Традицией являлось ношение в ушах золотых серег.

Галстук. При полной парадной и выходной формах был белым, в остальных случаях — черным. Белый галстук изготовлялся из тонкого полотна или бумазеи*, черный — из полотна. Существует интересное упоминание о двустороннем галстуке: белом с одной стороны и черном с узкой белой кромкой — с другой. Галстук одевался поверх воротника рубахи и застегивался сзади на латунную пряжку.

Мундир. Пешие егеря императорской Старой гвардии носили мундиры à la française, покроя принятого в легкой пехоте. Его особенности заключались в том, что нижние углы лацканов и верхние углы обшлагов были острыми. В целом покрой мундира стал существенно меняться с конца 1807 г.: лацканы стали более широкими и короткими, а фалды — более узкими и короткими. Отвороты фалд, прежде застегивавшиеся на крючки, стали пришитыми. Примерно в 1810 г. покрой отворотов фалд был вновь изменен — в нижней части фалд исчез «треугольник». Неизменным осталось то, что мундир был довольно узким и кроился так, что левая фалда несколько перекрывала правую.

Мундир рядовых шился из темно-синего сукна с таким же воротником. Лацканы с выпушками кроились из белого сукна, обшлага были алыми суконными с белыми

выпушками. Отвороты фалд из саржи и суконные выпушки клапанов ложных карманов фалд были алыми.

Отвороты фалд внизу украшались изображениями рожков и пылающих гранат, вышитыми шерстяной авроровой нитью на кусочках белого сукна.

Эполеты изготовлялись из шерсти и сукна на картонной основе. До 1806 г. поле, бахрома и контрпогончики были зелеными, полукруги алыми, подкладка синей. В 1806-14 гг. поле по-прежнему оставалось зеленым, а бахрома, двойные полукруги, подкладка и контрпогончики стали алыми. Клапаны эполет вместо треугольных стали четырехугольными. Впрочем, акварель братьев Геншель, где изображен пеший егеря в 1810 г., показывает эполеты образца 1806 г., но с треугольными клапанами. Эполеты егерей в манускрипте Отто изображены с зеленым полем, полукругами и контрпогончиками и алой бахромой. В целом с 1806 г. клапаны и поле эполет увеличились, бахрома стала толще и длиннее. В 1814-15 гг. контрпогончики стали темно-синими. Это хорошо видно на гравюре Женти, изображающей пешего егеря на период «100 дней».



Шинель рядового, 1813-15 гг.

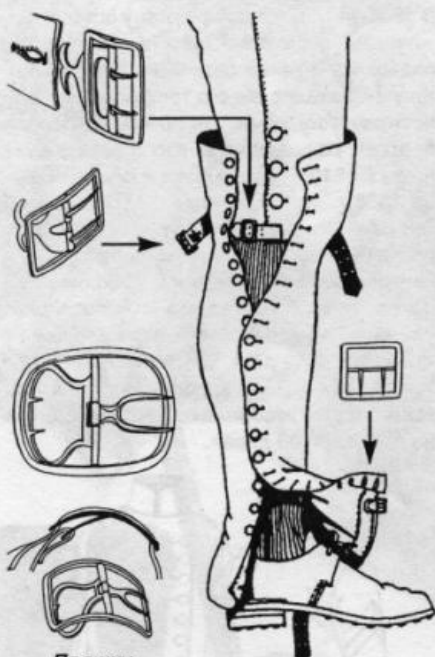
Подкладка мундира была красной саржевой, подкладка спинки и рукавов кроилась из холста. Поскольку подкладка воротника была красной, то иногда ее край был виден и принимался современниками за выпушку воротника. Такую красную «выпушку» можно видеть на акварелях братьев Геншель и на гравюрах Мартине.

На мундир нашивалось 20 маленьких и 8 больших пуговиц с рельефным изображением коронованного императорского орла. До 1811 г. пуговицы штамповались или отливались из латуни, затем из меди. Гравюра Мартине, датируемая 1808 г., показывает три дополнительные большие пуговицы под правым лацканом мундира пешего егеря, хотя на мундиры легкопехотного типа эти пуговицы, как правило, не нашивались. В период Реставрации пуговицы изготовлялись с изображением королевской лилии под короной.

* Бумазея — мягкая, главным образом хлопчатобумажная ткань, саржевого переплетения с начесом (обычно на изнаночной стороне).

Капралы носили мундиры как у рядовых, но с двумя шевронами над каждым обшлагом, для отличия. Шевроны представляли собой полоски аврорового шерстяного галуна на алой подкладке.

Унтер-офицерские мундиры отличались эполетами, количеством шевронов над обшлагами, позолоченными пуговицами и украшениями отворотов фалд, которые вышивались золотом на белом фоне.



Пряжки башмаков для летней выходной формы

Кюлоты и гетры с пряжками, чулки и башмаки

У фурыеров — два капральских шеврона над каждым обшлагом и по одной полоске золотого галуна нашитой диагонально на каждом рукаве. Поле эполет по краям было украшено золотыми галунами, валики были из золотых нитей; с 1806 г. поверх алой бахромы располагался ряд золотой.

Контрпогончики золотого галуна были на зеленой (до 1806 г.), красной (1806-14 г.) и темно-синей (1814-15 гг.) подкладке.

У сержантов — один шеврон золотого галуна на алой подкладке над каждым обшлагом, эполеты как у фурыеров. У старших сержантов — два шеврона золотого галуна на алой подкладке над каждым обшлагом, сержантские эполеты, но с двумя рядами золотой бахромы.

Шевроны за выслугу лет нашивались на левом рукаве выше локтя. За 10-15 лет выслуги — 1, за 15-20 — 2, за 20-25 — 3.

Для рядовых, капралов и фурыеров предусматривались шевроны из шерстяного галуна аврорового цвета, для сержантов и старших сержантов — из золотого галуна.

До 1810 г. на походе и при выходной форме вместо мундира использовался менее дорогостоящий однобортный сюртук. Он шился из мундирного сукна с такими же обшлагами и воротником. Борта сюртука

постоянно удлинялись: если в 1802-06 гг. он застегивался на 7 пуговиц, то с 1806 г. число пуговиц было увеличено до восьми, с 1807 г. — до девяти. К 1808 г. на сюртук нашивалось уже 17 больших и 6 маленьких мундирных пуговиц. Все прочие детали были как на мундире, в том числе шевроны за выслугу лет, галуны, определявшие звание и эполеты. Для сбережения в походных условиях эполет, унтер-офицеры зачастую использовали солдатские образцы. После 1810 г. сюртуки для рядовых и капралов были заменены вторыми мундирами, которые представляли собой отслужившие срок парадные мундиры.

Куртка представляла собой однобортный жилет с рукавами и воротником, носимый под мундиром. Она изготовлялась из белого сукна с подкладкой из грубого льняного полотна. Куртка застегивалась на 12 (после 1807 г. — на 10) маленьких мундирных пуговиц. Спереди внизу был фигурный вырез. Из двух горизонтальных карманов с трехзубчатыми клапанами, лишь правый был действующим. Каждый обшлаг застегивался на мундирную или костяную пуговицу.

Для летней формы предусматривалась такая же куртка из беленого хлопчато-бумажного полотна или жилет без рукавов из белой бумази.

Рубаха (довольно просторная по покрою) шилась из тонкого льняного полотна с высоким стоячим воротником и небольшими манжетами. Спереди на рубаше делался разрез от воротника длиной около 30 см. В верхней части, у воротника, края разреза скреплялись при помощи шнурков или пуговицы и петли, внизу разрез закреплялся кожаной или хлопчато-бумажной деталью, как правило в виде сердечка. Манжеты застегивались на обтяжные, роговые, кожаные, деревянные или костяные пуговицы. Переднее полотнище рубахи было традиционно короче заднего. В боковых швах внизу делались разрезы.

Саро. Рабочая блуза, по покрою аналогичная рубаше, но несколько уже. Изготавливалась из грубого отбеленного льняного или хлопчато-бумажного полотна. Низкий воротник, небольшой разрез спереди, оформленный планкой и узкие манжеты застегивались на деревянные пуговицы. Переднее и заднее полотнища были одинаковой длины, разрезов в боковых швах не было. Саро носилось при форме для хозяйственных работ и в казарме или лагере.

Двубортная шинель, впервые выданная в декабре 1805 г., изготовлялась из мундирного сукна с таким же воротником и небольшими обшлагами. Воротник застегивался на стальные крючки и петли, а сама шинель — на 8 больших мундирных пуговиц; ряд таких же пуговиц нашивался симметрично на левый борт. По две пуговицы пришивались в углах клапанов карманов и одна на хлястике. На каждом обшлаге и над ними нашивалось по одной маленькой мундирной пуговице, такие же пуговицы располагались у воротника и служили для пристегивания эполет. Такую

шинель можно видеть на одной из акварелей Мейсенского манускрипта. С 1813 г. края воротника и обшлаг стали украшаться выпушками из алого сукна*.

Для удобства ношения на походе полы шинели могли пристегиваться к пуговицам карманных клапанов. Такую манеру ношения можно увидеть на одной из гравюр Фабер дю Фора.

Кюлоты. Довольно узкие по покрою, длиной чуть ниже колен изготовлялись из белого сукна. Широкий пояс с разрезом сзади дублировался подкладкой из грубого льняного полотна. Нужная ширина разреза фиксировалась двухшпильковой латунной или стальной пряжкой и суконным ремешком. Спереди пояс застегивался на 3 обтяжные пуговицы. Лацбант (клапан) был довольно узким и пристегивался к поясу 3 обтяжными пуговицами. Внизу каждой штанины делался разрез, застегивавшийся также на 3 обтяжные пуговицы и ниже фиксировавшийся пряжкой с ремешком, как пояс. Кюлоты носились при полной парадной и парадной форме. При летней выходной форме использовались кюлоты из нанки**. Для летней формы полагались такие же кюлоты из беленого холста или хлопчато-бумажного полотна.

Панталоны, схожие по покрою с кюлотами шились более просторными из мундирного сукна длиной до шиколоток. Лацбант был более широкий и пристегивался к поясу 5 обтяжными пуговицами. Внизу каждой штанины делался небольшой разрез. Панталоны носились при зимней походной форме. Летом на походе и в казармах носились холщовые панталоны такого же покроя. Они могли быть белыми, серыми, серо-бежевыми, белыми в синюю полоску, коричневыми и темно-синими. С кюлотами и панталонами использовали полотняные подтяжки. Кюлоты носили заправленными в гетры, а панталоны — поверх гетр.

Кальсоны кроились из тонкого льняного полотна длиной чуть ниже колен. Спереди они имели вертикальную застежку на 3-4 пуговицы. Сзади на поясе и в нижней части каждой штанины был разрез, ширина которого фиксировалась шнурками***.

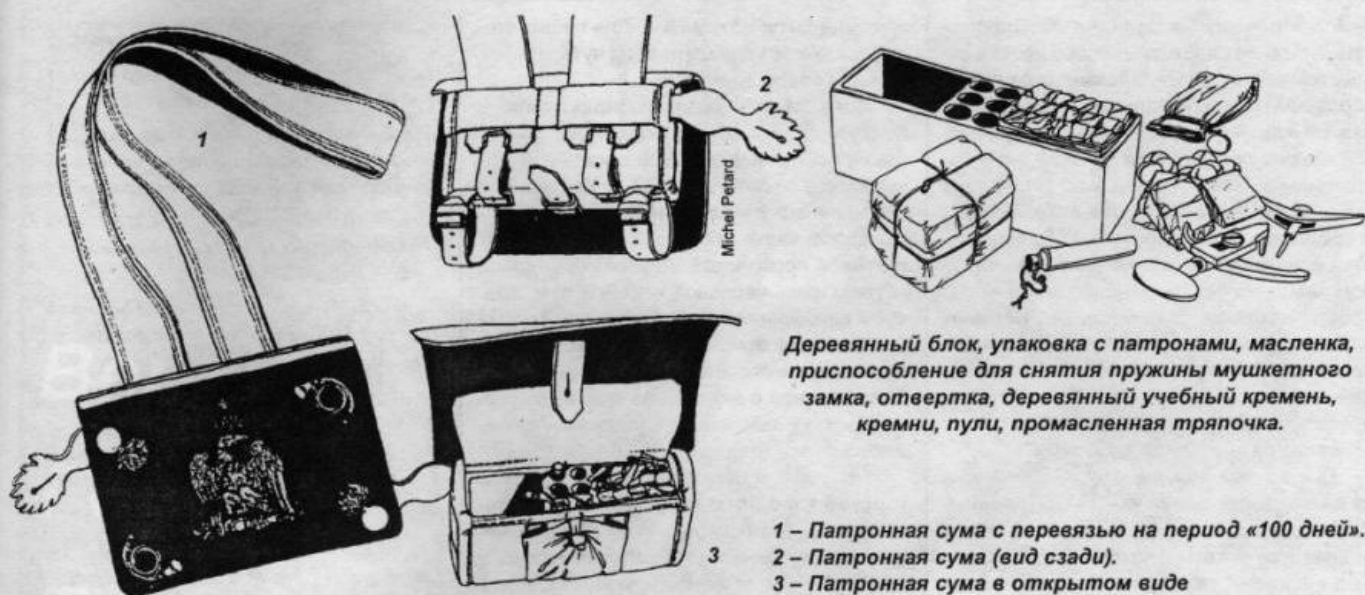
Гетры шились длиной выше колен с ремешками, крепившимися под коленями, козырьками и штрипками. При летней полной парадной форме использовались гетры из белой саржи**** с такими же штрипками, подколennыми ремешками и подкладкой. Пуговицы были обтяжными, пряжки — латунными. При парадной форме но-

* См. статью «1809-1810 гг.: униформа полков конскрипт-шассеров Молодой гвардии» в №5.

** Нанка — грубая плотная хлопчато-бумажная ткань. Название связано с местом первоначального производства — г. Нанкин в Китае. В 1-й половине XIX в. название предполагало и цвет ткани — какой-либо оттенок желтого цвета.

*** См. статью «Линейная пехота Франции 1812-15 гг.» в №4.

**** Саржа — хлопчато-бумажная ткань с наклонными рубчиками на лицевой стороне.



Деревянный блок, упаковка с патронами, масленка, приспособление для снятия пружины мушкетного замка, отвертка, деревянный учебный кремль, кремни, пули, промасленная тряпочка.

- 1 – Патронная сума с перевязью на период «100 дней».
 2 – Патронная сума (вид сзади).
 3 – Патронная сума в открытом виде

сильные черные суконные гетры с такими же штрипками и подколенными ремешками. Подкладка кроилась из грубого льняного полотна. Гладкие маленькие (12 мм) пуговицы и пряжки были латунными. На походе носились такие же гетры, но из серого сукна с кожаными пуговицами и штрипками. Не исключено также использование произвольных образцов: могли носиться гетры длиной до колен, как показано на гравюре, сделанной по одному из рисунков Адама или укороченные полотняные гетры.

Белые хлопчато-бумажные чулки носились при летней выходной форме без гетр. Во всех остальных случаях летом под гетрами носились белые хлопчато-бумажные чулки, а зимой — шерстяные.

Башмаки не регламентировались с 1786 г. по 1812 г. Они изготавливались из толстой черной кожи по одной колодке, т.е. без различия на правую или левую ногу. Толстая кожаная подошва подбивалась стальными гвоздями. Башмаки завязывались на шнурки. При летней выходной форме использовались башмаки с латунными пряжками. Из всех предметов униформы обувь изнашивалась быстрее всего, поэтому на походе зачастую использовались башмаки гражданских образцов и сабо. Есть упоминания о том, что зимой на походе гвардейцы носили ботики венгерской пехоты. При зимней выходной форме использовались высокие сапоги из черной лакированной кожи à la Suvoroff.

СНАРЯЖЕНИЕ

Патронная сума образца 1803 г. шилась из черной кожи. Ее вошенная полированная крышка украшалась изображением горна, отлитого из латуни. В 1806-14 гг. горн был заменен изображением коронованного императорского орла, штампованного из латуни, а с 1811 г. — из меди. На гравюре Берка (1809-10 гг.) на крышке патронной сумы пешего егеря, показан орел без короны. Во время Реставрации импе-

раторские орлы были заменены королевскими лилиями, а в период «100 дней» помимо императорского орла крышки патронных сум по углам украшались изображениями рожков и пылающих гранат. Чтобы патронная сума не деформировалась, внутрь вкладывался деревянный блок с отверстиями. В нем было две большие прямоугольные ячейки и шесть круглых отверстий. В одну ячейку помещалась упаковка с 15 патронами, в другую — то же количество патронов без упаковки и промасленная тряпочка. 5 круглых отверстий заполнялись патронами, а в шестое помещалась масленка. Кроме этого, в патронной суме хранились: приспособление для снятия пружины мушкетного замка, отвертка и буравчик. Внутренняя крышка, кармашек для кремней (в том числе и для учебных деревянных) и обшивка кожаного блока патронной сумы изготавливались из тонкой черной кожи; внутренняя крышка и клапан кармашка для кремней застегивались одной кожаной пуговицей. Крышка патронной сумы застегивалась при помощи ремешка и латунной пряжки. Сзади к кожаному блоку в нескольких местах пришивалась полоска толстой кожи. В образуемые таким образом кармашки продевались концы перевязи с ремешками; ремешки пристегивались при помощи латунных пряжек к нижней стороне патронной сумы. Здесь же располагались кармашки, в которые продевались ремешки с латунными пряжками для закрепления фуражной шапки. Судя по экспонатам из коллекции ГИМА, эти ремешки могли пришиваться. С тыльной стороны кожаного блока закреплялся хлястик из белой кожи в форме пылающей гранаты. С помощью него патронная сума пристегивалась к перевязи полусабли. Патронные сумы унтер-офицеров были меньше солдатских, соответственно был меньше и деревянный блок. В нем было два прямоугольных отверстия для патронов, но круглое отверстие было одно — для масленки. Чехлы патронных сум, впер-

вые упомянутые в документах 1805 г., изготавливались из небеленого холста или полотна. Они украшались нарисованными черной краской изображениями, которые соответствовали украшениям крышек патронных сум. Упоминаются и черные чехлы с оранжевыми изображениями.

В отличие от армии, в гвардии с 1805 г. перевязи патронных сум и полусабель, погонные ремни мушкетов и поясные портупей прошивались по краям суровой вощенной нитью. Перевязь полусабли шилась с двумя карманами, для полусабли и для штыка мушкета. Ножны изготавливались из черной кожи с латунной гарнитурой. Крючки устьев ножен продевались в специальные отверстия в верхних частях карманов. На рисунке из манускрипта Отто, показана иная манера крепления: ножны полусабли изображены пристегнутыми к карману перевязи при помощи беленого кожаного ремешка и латунной пряжки. Такой вариант был более характерен для армейской пехоты. Наличие ремешка, форма эфеса и длина полусабли позволяет предположить, что на рисунке показан армейский образец полусабли модели An IX. Выше кармана для ножен полусабли пришивалась кожаная пуговица, к которой пристегивался хлястик патронной сумы. Актарель братьев Геншель, датируемая 1810 г., показывает двойную латунную пуговицу. По мнению В.Буржуа такая пуговица могла располагаться и над карманом для штыковых ножен. На походе, во избежание деформации, к ножнам полусабли мог привязываться зачехленный султан.

Ранец изготавливался из телячьей шкуры, выделанной мехом наружу. Подкладка была полотняной, обшивка и все ремни — кожаными белеными. Один из немногих дошедших до нас документов — складская накладная от 16 ноября 1805 г. — подтверждает наличие на складе 800 ранцев из телячьих шкур, каждый из которых шивался из 2 частей, при этом обшивка была кожаной. Скорее всего имеется в виду общепар-

мейский образец модели Ап X. Следующее описание ранца, дошедшее до нас, относится уже к 1811 г. Упоминается ранец «большой модели», больший по размерам, чем обычный (утвержденный для армейской пехоты регламентом 1812 г.), но с сохранением всех остальных, присущих стандартному образцу деталей. Кроме того, в документе, датированном 1804 г., встречается единственное упоминание о полотняном ранце, но без какого-либо описания. С 1805 г. на ранце появились два беленых кожаных ремешка с латунными лужеными пряжками. Они предназначались для крепления скатки шинели. После 1810 г. был добавлен еще один ремень, охватывавший весь ранец вместе со скаткой.

При полной парадной форме надевался ранец с незачехленной скаткой шинели. В походе на скатку шинели, шапку и шляпу надевались тиковые чехлы. Когда солдат был в шинели, как правило он носил шляпу, а шапка крепилась на место скатки. Когда же на голове была шапка, шляпа крепилась к крышке ранца. Также на ранцах зачастую помещались посуда, шанцевый инструмент, запасная обувь, провизия и т.д. В походных условиях солдаты использовали полотняные сухарные сумки и разнообразные фляги.

ВООРУЖЕНИЕ

Мушкеты гвардейского образца модели Ап IX изготавливались на Версальской оружейной мануфактуре; на замке гравировалось название места производства. Приклад и ложе были деревянными, ствол, шомпол, замок и трехгранный штык — стальными. Капуцины, антабки, подкурковая скоба, накладка под замочные винты, пятка приклада и полка замка изготавливались из латуни. Мушкетный ремень кроился из белой кожи, пряжка и двойная

пуговица были латунными. Для пеших егерей мушкеты изготавливались чуть короче, чем для пеших гренадеров.

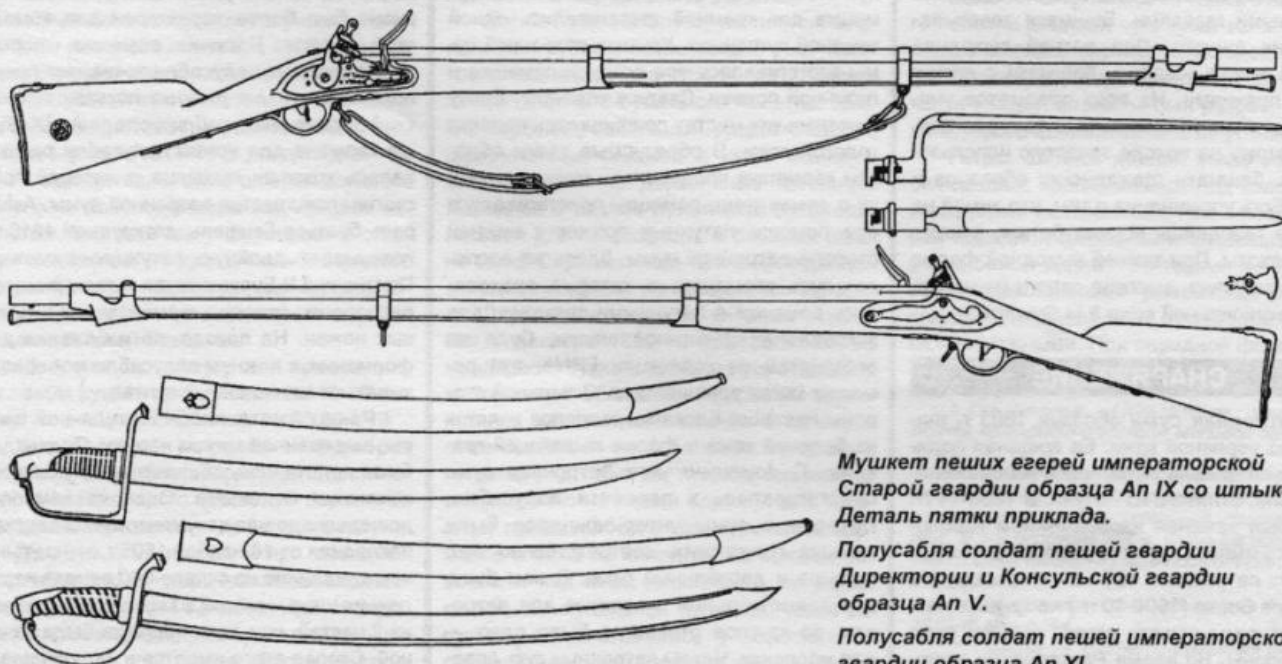
Полусабля гвардии Директории и Консульской гвардии модели Ап V изготавливалась на Версальской оружейной мануфактуре вплоть до 1803 г. Клинок был стальной, эфес — латунный, рукоять отделялась черной кожей и обвивалась латунной проволокой. Деревянные ножны обтягивались черной кожей. Устье, крючок и наконечник были латунными. Тесьма темляка рядовых и капралов изготавливалась из зеленого шерстяного галуна, кисть была красной с зеленой бахромой. Унтер-офицерские темляки изготавливались с примесью золотых нитей.

Полусабля Консульской и императорской гвардии с конца 1802 г. изготавливалась на Версальской оружейной мануфактуре, а уже через несколько месяцев, в 1803 г. — на оружейной мануфактуре в Клингентале. Новый образец отличался от прежнего формой эфеса и длиной клинка. Ремешок темляка рядовых и капралов кроился из белой кожи, гайка, столбик и оклыш кисти были зелеными, бахрома — алой. Унтер-офицерские темляки отличало наличие золотых нитей в кистях и бахроме.

Один из ротных фаньонов полка пеших егерей императорской Старой гвардии представлял собой шитое из двух слоев алого сукна полотнище 30×35 см, украшенное шитыми изображениями и обшито по периметру тесьмой. Древяно было деревянным со стальным посеребренным навершием в виде шара. К древяно полотнище прибивалось посеребренными гвоздиками. Подлинные фаньоны не сохранились, данная реконструкция сделана Ригго на основе хранящегося в Казанском соборе Санкт-Петербурга фаньона 1-го вольтижерского полка Молодой гвардии. Фаньон носился в стволе мушкета фурыером роты.

Использованная литература:

- Геккель А.И. *Трофеи войн 1812, 1813, 1814 гг., хранящиеся в Казанском соборе.* СПб., 1909.
- Курсанова Р.М. *Розовая ксандрейка и драдедамовый платок. Костюм — вещь и образ в русской литературе XIX века.* Москва, 1989.
- Coppens B., Courcelle P., Petard M., Lordey D. *Les Uniformes des Guerres Napoleoniennes. Tome I, Paris, 1997.*
- Dempsey G. *Napoleon's soldiers. The Grande Armée of 1807 as depicted in the painting of the Otto manuscript.* London, 1995.
- Haythornthwaite Ph. *Napoleon's Guard Infantry (1).* London, 1995.
- Haythornthwaite Ph. *Uniforms of the Napoleon's Russia Campaign.* London, 1995.
- Haythornthwaite Ph. *Uniforms of the Peninsular Wars 1807-1814.* London, 1995.
- Lachouque H., Brown A. *The Anatomy of Glory. Napoleon and his Guard.* 1997.
- Malibran. *Album de Guide a l'usage des Artistes et des Costumes.* Paris, 1907.
- Maughan S. *Napoleon's Imperial Guard, recreated in color photographs.* London, 1997.
- Petard M. *Equipements militaires des 1600 à 1870. Tome V.* Paris, 1988.
- Petard M. *Uniformes de l'armée française de Fontenoy à Waterloo.* Paris, 1995.
- Rigo. *Le Plumet №№14, 35, 53, 70, 242.*
- Rousselot L. *L'armée française. №58.*
- Vuillemin H. *Du silex au piston. La grande aventure des fusils réglementaires français 1717-1865.* Paris, 1997.
- Tradition magazine, №№33, 71, 83, 84, 90-91. *Uniformes, №38.*



Мушкет пеших егерей императорской Старой гвардии образца Ап IX со штыком. Деталь пятки приклада.

Полусабля солдат пешей гвардии Директории и Консульской гвардии образца Ап V.

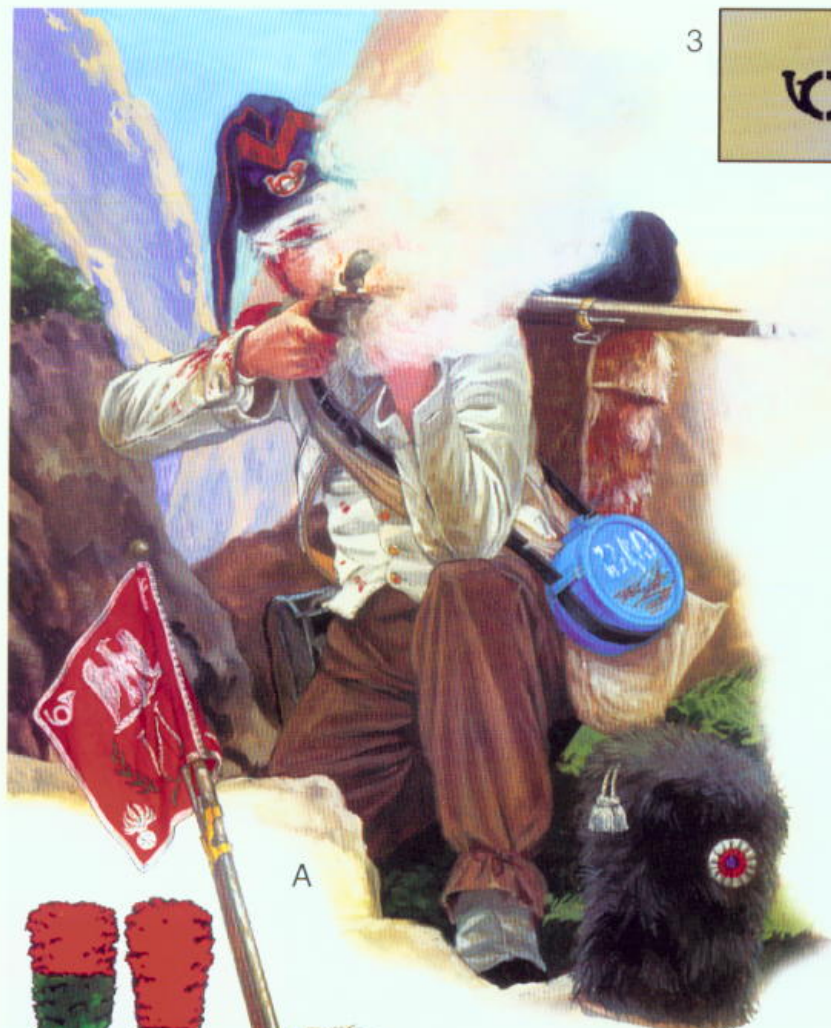
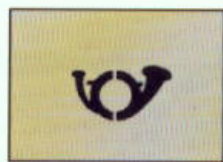
Полусабля солдат пешей императорской гвардии образца Ап XI

Художник Алехин П.Г.



98 '99r

3



A



1



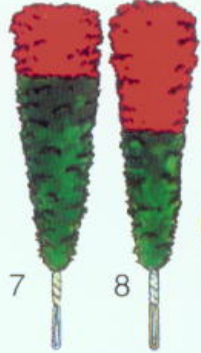
2



4



5



7

8



6



Б



В

Г

Художник
Алекин П.Г.