

ВОИНСКІЙ УСТАВЪ

ДЛЯ

СВЪЩЕННЫХЪ ДРАГУНСКИХЪ

ПОЛКОВЪ.

САНКТПЕТЕРБУРГЪ.

ПЕЧАТАНО ВЪ ВОЕННОЙ ТИПОГРАФИИ

(въ зданіи Главнаго Штаба).

1866.

ОГЛАВЛЕНИЕ

Устава для спѣшенныхъ Драгунскихъ полковъ.

	<i>Стран.</i>
ГЛАВА I. Назначеніе Драгунскихъ полковъ и общія правила §§ 1—13	1
Статья 1. Назначеніе Драгунскихъ полковъ §§ 1—3	1
— 2. Общія правила §§ 4—13	2
ГЛАВА II. О командахъ и сигналахъ §§ 14—26	4
Статья 1. О командахъ §§ 14—18.	—
— 2. О сигналахъ §§ 19—26	5
а.) О сигналахъ на трубъ 19—23.	—
б.) О сигналахъ на свисткъ §§ 24—26	6
ГЛАВА III. Разсчетъ и общія правила спѣшиванія. Спѣшиваніе эскадрона, дивизіона и полка и мѣста чиновъ въ спѣшенной эскадронной колоннѣ §§ 27—47.	7
Статья 1. Разсчетъ для спѣшиванія §§ 27—29.	—
— 2. Общія правила спѣшиванія §§ 30—41.	9
— 3. Спѣшиваніе эскадрона, дивизіона и полка §§ 42—43	12
— 4. Мѣста чиновъ въ спѣшенной эскадронной колоннѣ §§ 44—47.	13
ГЛАВА IV. О разсыпномъ стрѣ одной спѣшенной эскадронной колонны §§ 48—92.	—
Статья 1. Общія правила §§ 48—56	—
— 2. Основной порядокъ разсыпнаго строя эскадронной колонны и мѣста чиновъ въ цѣпи и резервъ §§ 57—63	16

Печатано по Высочайшему повелѣнію.

	а.) Порядокъ разсыпнаго строя эскадронной колонны §§ 57—59	16
	б.) Мѣста чиновъ въ цѣпи и резервъ §§ 60—63	—
Статья 3.	Разсыпаніе изъ эскадронной колонны §§ 64—66	17
-----	4. Расположеніе цѣпи, назначеніе резервовъ и правила для ихъ расположенія §§ 67—70	18
	а.) Расположеніе цѣпи §§ 67—68	—
	б.) Назначеніе резервовъ и правила для ихъ расположенія §§ 69—70	19
-----	5. Движеніе цѣпи и резервовъ и пальба §§ 71—86	20
-----	6. Перемяна цѣпи §§ 87—89	23
-----	7. Усиленіе цѣпи § 90	25
-----	8. Отзываніе цѣпи §§ 91—92	—
ГЛАВА V.	Порядокъ построенія въ сомкнутомъ строѣ двухъ или нѣсколькихъ спѣшенныхъ эскадронныхъ колоннъ §§ 93—109	26
Статья 1.	Общія правила §§ 93—96	—
-----	2. О построеніи въ одну линію и въ двѣ линіи эскадронныхъ колоннъ, спѣшенныхъ изъ развернутаго фронта полка §§ 97—98	27
-----	3. Построеніе въ двѣ линіи и въ одну линію полка, спѣшеннаго изъ колоннъ изъ середины §§ 99—100	29
-----	4. Построеніе въ двѣ линіи и въ одну	

	линію полка, спѣшеннаго изъ сомкнутой эскадронной колонны §§ 101—104	30
Статья 3.	Построеніе спѣшенныхъ эскадронныхъ колоннъ въ колонну изъ середины и мѣста чиновъ въ колоннѣ изъ середины §§ 105—108	31
	а.) Построеніе спѣшенныхъ эскадронныхъ колоннъ въ колонну изъ середины § 105	—
	б.) Мѣста чиновъ въ колоннѣ изъ середины §§ 106—108	32
-----	6. Перестроеніе колонны изъ середины въ эскадронныя колонны § 109	33
ГЛАВА VI.	Дѣйствіе разсыпнымъ строемъ двухъ или нѣсколькихъ спѣшенныхъ эскадронныхъ колоннъ §§ 110—135	34
Статья 1.	Разсыпаніе спѣшенныхъ эскадронныхъ колоннъ, построенныхъ въ двѣ линіи и въ одну линію и разсыпаніе изъ колонны изъ середины §§ 110—116	—
-----	2. Перемяна цѣпи §§ 117—120	37
-----	3. Усиленіе цѣпи §§ 121—124	38
-----	4. Атака §§ 125—126	39
-----	5. О построеніи кучекъ и мѣста чиновъ §§ 127—132	40
-----	6. Отзываніе цѣпи §§ 133—135	43
ГЛАВА VII.	О коноводахъ и какъ должно садиться на лошадей спѣшеннымъ взводамъ §§ 136—139	44

Статья 1. О коноводахъ §§ 136—138	44
2. Какъ должно садиться на лошадей спѣшеннымъ взводамъ § 139.	45

УСТАВЪ

для

СПѢШЕННЫХЪ ДРАГУНСКИХЪ

ПОЛКОВЪ.

ГЛАВА I.

НАЗНАЧЕНІЕ ДРАГУНСКИХЪ ПОЛКОВЪ И ОБЩІЯ ПРАВИЛА.

Статья 1.

НАЗНАЧЕНІЕ ДРАГУНСКИХЪ ПОЛКОВЪ.

§ 1. Существенное назначеніе драгунскихъ полковъ есть служба кавалерійская. Они спѣшиваются только въ тѣхъ случаяхъ, когда встрѣтится надобность замѣнить временно отсутствіе пѣхоты, и при томъ не иначе, какъ на мѣстахъ пересѣченныхъ, гдѣ дѣйствіе въ конномъ строю невозможно, на примѣръ: для защиты или атаки деревни, для дѣйствія въ лѣсу, для защиты или атаки тѣснинъ разнаго рода. Во всѣхъ же случаяхъ, когда Драгуны находятся на мѣстности, допускающей употребленіе коннаго строя, ихъ должно употреблять, какъ кавалерію, будетъ ли противъ нихъ пѣхота или кавалерія.

Примчаніе. Правило это предписывается на томъ основаніи, что эскадронъ въ конномъ строю представляетъ собою часть болѣе самостоятельную и сильную, чѣмъ тотъ-же эскадронъ спѣшенный.

§ 2. Во всѣхъ случаяхъ, когда представится надобность дѣйствовать въ пѣшемъ строю, слѣдуетъ спѣшивать только такое число, какое необходимо для исполненія предстоящаго назначенія, отнюдь не болѣе, а при отдѣльномъ дѣйствіи полка избѣгать сколько возможно спѣшивать вдругъ всѣ эскадроны.

§ 3. Такъ какъ Драгуны спѣшиваются только на мѣстности пересѣченной, требующей разсыпнаго дѣйствія пѣхоты, то и главное назначеніе каждой спѣшивающейся части есть дѣйствіе въ разсыпномъ строѣ; строй сомкнутый служить лишь резервнымъ порядкомъ и въ рѣдкихъ исключительныхъ случаяхъ можетъ употребляться для атаки.

Статья 2.

ОБЩИЯ ПРАВИЛА.

§ 4. Драгунскіе полки въ конномъ строю слѣдуютъ уставу о строевой кавалерійской службѣ, а при обученіи бѣгомъ, ружейнымъ приемамъ, заряданію и стрѣльбѣ, должны руководствоваться воинскимъ уставомъ о строевой пѣхотной службѣ.

§ 5. Наѣздики въ Драгунскихъ полкахъ имѣть по примѣру прочихъ полковъ кавалеріи, размѣщая ихъ также въ задней шеренгѣ, въ срединѣ отдѣлений. При спѣшиваніи они остаются коноводами. Если же потребуются эскадрону или полку спѣшиться въ то время, когда наѣздики разсыпаны, то слѣдуетъ предварительно собрать наѣздики и затѣмъ уже спѣшиваться.

§ 6. Для смотровъ Драгунскихъ полковъ въ пѣшемъ строѣ, выводить ихъ всегда на коняхъ и потомъ уже спѣшивать.

§ 7. Спѣшившись, Драгуны сохраняютъ двухшереножный строй и тотъ же ранжиръ, въ какомъ находились въ конномъ строю.

§ 8. Для церковныхъ парадовъ и исполненія вообще гарнизонной службы, Драгунскимъ полкамъ строиться пѣшкомъ тоже въ двѣ шеренги, но уже по тому самому расчету и правиламъ, какъ строится въ тѣхъ случаяхъ вся прочая Кавалерія.

§ 9. Штандартные унтеръ-офицеры никогда не спѣшиваются, а остаются при коноводахъ.

Примѣчаніе. Если эскадронъ, въ которомъ находится штандартъ, будетъ спѣшенъ, то штандартный унтеръ-офицеръ переѣзжаетъ тотчасъ въ ближайшій эскадронъ, остающійся на коняхъ, а если будетъ спѣшенъ весь полкъ, то штандартные унтеръ-офицеры съ ассистентами остаются при коноводахъ, и въ такомъ случаѣ становятся за одной изъ колоннъ, и въ конвой къ нимъ назначается 1 Офицеръ и 4 унтеръ-офицера.

§ 10. При всѣхъ вообще движеніяхъ спѣшенные Драгуны, находящіеся въ сомкнутомъ строѣ, несутъ ружья въ такомъ положеніи, какое будетъ определено командою; если же команды на это не послѣдовало, то съ началомъ движенія берутъ ружья на правое плечо сами по себѣ. Въ цѣпи: на мѣстѣ, они имѣютъ ружья *у ноги*, при движеніи—*на пе-*

решеть, а во время пальбы держать их *на изготовку*.

§ 11. По командѣ *стой*, во всѣхъ случаяхъ, люди вмѣстѣ съ остановкою, берутъ ружья къ ногѣ, и сами собою поворачиваются во фронтъ.

§ 12. Спѣшеннымъ Драгунамъ имѣть всегда штыки примкнутыми къ ружьямъ и отмыкать оныя только по командѣ или сигналу, *садиться* (№ 32).

§ 13. Часовымъ отъ Драгунскихъ полковъ *ружье держатъ у ноги*, а честь отдавать по ефрейторски *во всѣхъ тѣхъ случаяхъ*, гдѣ предписано часовымъ отъ пѣхоты держать ружье у ноги и честь отдавать по ефрейторски.

ГЛАВА II.

О КОМАНДАХЪ И СИГНАЛАХЪ.

Статья 1.

О КОМАНДАХЪ.

§ 14. Когда спѣшенные эскадроны находятся въ сомкнутомъ строю, то для всѣхъ построений и движеній, кромѣ атаки, слѣдуетъ употреблять преимущественно словесную команду.

§ 15. Командующій спѣшенными частями, для всѣхъ движеній эскадронныхъ колоннъ подаетъ только предварительныя команды, соответствующія же команды исполнительныя подаются эскадронны-

ми командирами. Такъ, на примѣръ, для движенія впередъ, командующій всѣми спѣшенными эскадронами командуетъ: *эскадроны впередъ*, каждый эскадронный Командиръ командуетъ: *расненіе направо* (или налево), *шагомъ МАРШЪ*.

§ 16. Если командиръ всѣхъ спѣшенныхъ частей командуетъ какой-либо поворотъ, то команда сія означаетъ вмѣстѣ съ тѣмъ и движеніе въ ту же сторону, на примѣръ, по предварительной командѣ *эскадронъ направо*, каждый эскадронный Командиръ командуетъ: *направо шагомъ МАРШЪ*; по командѣ *эскадроны назадъ*, эскадронные Командиры командуютъ: *кругомъ, шагомъ МАРШЪ* и т. д.

§ 17. Если спѣшенные эскадроны цѣлаго полка построены всѣ въ колонну изъ середины, то Командиръ оныхъ подаетъ самъ всѣ исполнительныя команды.

§ 18. Взводные Командиры для командованія своими взводами выходятъ на два шага и всегда становятся лицомъ къ своимъ взводамъ.

Статья 2.

О СИГНАЛАХЪ.

а.) О СИГНАЛАХЪ НА ТРУБЪ.

§ 19. Сигналы, относящіеся до пѣшаго строя Драгунскихъ полковъ, съ объясненіемъ ихъ употребленія, помѣщены въ концѣ 1-й части кавалерійскаго устава.

§ 20. Люди въ цѣпи находящіеся исполняютъ всѣ сигналы сами собой, не ожидая ничьей команды; въ резервахъ же сигналъ служить только предвареніемъ, замѣняющимъ команду старшаго Начальника, исполненіе же дѣлается людьми по командѣ Офицеровъ.

§ 21. Если въ цѣпи и резервѣ будутъ части одного и того же эскадрона и подается сигналъ, означающій нумеръ этого эскадрона, то сигналъ принимается обоими трубачами названнаго эскадрона. Если данъ будетъ сигналъ *аппелъ* (№ 43), то онъ повторится только трубачомъ, находящимся въ цѣпи; если же будутъ двѣ цѣпи, то сигналъ *отступленіе* (№ 42) относится всегда къ цѣпи, впереди стоящей, а сигналъ *прямо* или *впередъ* (№ 39) къ цѣпи, сзади стоящей.

§ 22. Предъ всякимъ исполнительнымъ сигналомъ, относящимся до резерва, слѣдуетъ подавать сигналъ *резервъ* (№ 35), а относящимся до коноводовъ, сигналъ *коноводаль* (№ 10).

§ 23. Во избѣжаніе ошибокъ, начальникъ, приказывая трубачу играть сигналы, долженъ называть ихъ назначеніе, а не нумера.

6.) О СИГНАЛАХЪ НА СВИСТКѢ.

§ 24. Сигналы на свисткѣ употребляются только въ цѣпи и подаются офицерами и унтеръ-офицерами, командующими взводами.

§ 25. Сигналовъ на свисткѣ полагается собственно два: 1) *слушай* (ровный и протяжный звукъ), т. е. смотри туда, гдѣ поданъ свистъ и исполняй то, что укажетъ взводный командиръ условнымъ знакомъ или командою; 2.) *собирайся* (дрожачій звукъ) — бѣги къ тому мѣсту, гдѣ подается сигналъ.

§ 26. Кромѣ этого, каждый эскадронный командиръ, смотря по степени образованія и развитія своихъ людей, можетъ употреблять на свисткѣ различные условные сигналы.

Г Л А В А III.

РАЗСЧЕТЪ И ОБЩІЯ ПРАВИЛА СПѢШИВАНІЯ. СПѢШИВАНІЕ ЭСКАДРОНА, ДИВИЗИОНА И ПОЛКА И МѢСТА ЧИНОВЪ ВЪ СПѢШЕННОЙ ЭСКАДРОННОЙ КОЛОНЫ.

С Т А Т Ь Я 1.

РАЗСЧЕТЪ ДЛЯ СПѢШИВАНІЯ.

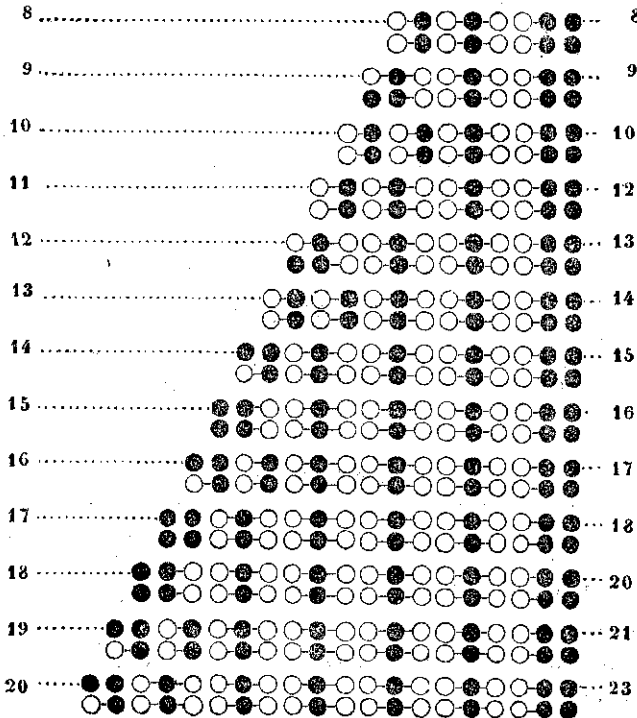
§ 27. Разсчетъ каждаго коннаго взвода на отдѣленія, предписанный въ § 417 рекрутской кавалерійской школы и въ § 6 эскадроннаго ученія, долженъ служить основаніемъ и при разсчетѣ взвода къ спѣшиванію.

§ 28. Въ трехъ-рядныхъ отдѣленіяхъ спѣшиваются всегда фланговые ряды; въ двухъ-рядныхъ спѣшиваются два челоуѣка, по назначенію дѣлающаго разсчетъ.

§ 29. Изъ коннаго взвода, имѣющаго отъ 8-ми до 20-ти рядовъ включительно, спѣшиваются люди по нижеслѣдующему разсчету:

Число рядовъ коннаго взвода:

Число спѣшившихся людей во взводѣ:



Примѣчаніе 1-е. Бѣлые круги означаютъ спѣшившихся людей, а черные—остающихся на конѣ.

Примѣчаніе 2-е. Такъ какъ разсчетъ для спѣшиванія ос-

нованъ на ранжирѣ людей для коннаго строя и слѣдовательно могло бы случиться, что хорошіе стрѣлки остались бы въ коноводахъ, а сравнительно дурные спѣшивались, то предоставляется эскадронному командиру, по его усмотрѣнію, дѣлать предварительный разсчетъ такимъ образомъ, чтобы спѣшиваться приходилось лучшимъ стрѣлкамъ.

Статья 2.

ОБЩИЯ ПРАВИЛА СПѢШИВАНІЯ.

§ 30. Эскадронные командиры для командованія въ пѣшемъ строю своими эскадронами всегда спѣшиваются, хотя бы они были и въ Штабъ-Офицерскихъ чинахъ.

§ 31. Рядовые, остающіеся на коняхъ, принимаютъ лошадей отъ спѣшившихся людей своего отдѣленія, въ одной съ ними шеренгѣ стоящихъ.

§ 32. Назначеніе людей для держанія лошадей спѣшившихся офицеровъ, унтеръ-офицеровъ и трубачей, предоставляется распоряженію эскадроннаго командира, но болѣе двухъ лошадей никто держать не долженъ.

§ 33. Спѣшившіеся люди каждаго коннаго полубатальона составляютъ *одинъ пѣший взводъ*, а каждаго эскадрона — *эскадронную колонну съ два взвода*. Дистанція между взводами 5 шаговъ, считая отъ передней шеренги 1-го взвода до передней шеренги 2-го взвода.

§ 34. Въ каждомъ спѣшенномъ взводѣ одинъ изъ унтеръ-офицеровъ назначается за старшаго и взводы разбиваются на звенья, по два ряда въ каждомъ звенѣ. Люди, звено составляющіе, называются боевыми товарищами и ни въ какомъ случаѣ не удаляются другъ отъ друга далѣе 5 шаговъ; одинъ изъ нихъ назначается старшимъ въ звенѣ и руководитъ дѣйствіями прочіихъ.

§ 35. Спѣшенные эскадроны, какъ изъ развернутаго фронта полка, такъ равно и изъ колоннъ справа или слѣва построенныхъ, строятся *всегда*: 1-й половины полка *въ колонны слѣва*, а 2-й половины — *въ колонны справа*.

§ 36. При спѣшиваніи изъ развернутаго фронта, спѣшенные люди собираются предъ серединою своихъ эскадроновъ на двухъ-взводной отъ нихъ дистанціи.

§ 37. При спѣшиваніи изъ колоннъ изъ середины спѣшившіеся люди строятся всегда на наружныхъ флангахъ своихъ эскадроновъ, а изъ прочіихъ колоннъ, какого бы рода онѣ ни были, на флангахъ равненія, и въ обоихъ случаяхъ на высотѣ головныхъ частей своихъ эскадроновъ въ двухъ-взводномъ отъ нихъ разстояніи.

Примѣчаніе. Изъ колоннъ, составленныхъ изъ дробныхъ частей фронта, необходимо избѣгать спѣшиванія и для этого перестраивать сіи колонны во взводныя, но если бы крайность заставила спѣшиться изъ колоннъ, составленныхъ изъ дробныхъ частей фронта, то началь-

никъ долженъ опредѣлить команду: въ которую сторону люди должны спѣшиваться.

§ 38. Спѣшиванію части или всего полка предшествуетъ всегда команда: *эскадронъ, дивизионъ, или полкъ, готовься къ пѣшему строю*. Эскадронные командиры, повторивъ сію команду, немедленно командуютъ: *сабли въ но — ЖНЫ*.

Примѣчаніе. Въ гвардейскихъ драгунскихъ полкахъ нижніе чины, вложивъ сабли, снимаютъ перчатки и прячутъ ихъ въ карманъ.

§ 39. Для самаго же спѣшиванія командуются: *къ пѣшему строю СЛѢЗАЙ*, по сей командѣ, всѣ первые номера передней шеренги и унтеръ-офицеры, въ сей шеренгѣ находящіеся, подаются на полъ-лошади впередъ, а всѣ вторые номера и унтеръ-офицеры задней шеренги осаживаютъ на столыко-же назадъ, за тѣмъ всѣ чины, къ спѣшиванію назначенные, немедленно слѣзаютъ.

§ 40. Если спѣшатся два, три или даже и всѣ четыре эскадрона, то для командованія оними назначается штабъ-офицеръ; къ штабъ-офицеру сему назначается одинъ оберъ-офицеръ въ должность адъютанта и одинъ трубачъ. Другой штабъ-офицеръ назначается для командованія коноводами, а полковой командиръ наблюдаетъ за дѣйствіями какъ спѣшенныхъ частей, такъ равно оставшихся на коняхъ и коноводовъ, и при немъ для передачи его приказаній находится полковой адъютантъ.

§ 41. Въ какомъ-бы порядкѣ спѣшенный полкъ ни находился, для Командира полка и для командующаго спѣшенными частями постоянного мѣста не опредѣляется, они должны находиться тамъ, гдѣ присутствие ихъ болѣе необходимо.

Статья 3.

СПѢШИВАНІЕ ЭСКАДРОНА, ДИВИЗІОНА И ПОЛКА.

§ 42. Чтобы спѣшить эскадронъ, дивизионъ или полкъ, командиръ части, назначенной къ спѣшиванію, командуесть:

- 1.) *Готовься къ пѣшему строю.*
- 2.) *Къ пѣшему строю СЛѢЗАЙ.*

По 1-й командѣ исполняется предписанное въ § 38, а по второй предписанное въ § 39. Въ каждомъ спѣшенномъ эскадронѣ фланговые унтеръ-офицеры выбѣгаютъ впередъ по 2-й командѣ, для обозначенія мѣста, гдѣ долженъ собраться спѣшенный взводъ, и каждый спѣшившійся рядовой, отдавъ свою лошадь, бѣжитъ тотчасъ къ своимъ унтеръ-офицерамъ и, вступивъ въ свое мѣсто, поспѣшно снимаетъ съ себя ружье и примыкаетъ штыкъ.

§ 43. При спѣшиваніи изъ колоннъ фланговые унтеръ-офицеры выбѣгаютъ на фланги, для обозначенія мѣста, куда спѣшеннымъ людямъ собираться и исполненіе дѣлается согласно § 37.

Статья 4.

МѢСТА ЧИНОВЪ ВЪ СПѢШЕННОЙ ЭСКАДРОННОЙ КОЛОННѢ.

§ 44. Командиръ эскадронной колонны становится въ 6-ти шагахъ впереди оной.

§ 45. Взводные Командиры на флангахъ равненія своихъ взводовъ.

§ 46. Унтеръ-офицеры: *замыкающие*—за вторыми рядами съ праваго и лѣваго фланга, на шагъ отъ задней шеренги, *а фланговые*—одинъ на флангъ, противоположномъ флангу равненія, а другой за первымъ рядомъ того фланга, на которомъ стоитъ Офицеръ.

§ 47. Трубачи за четвертыми рядами съ правыхъ фланговъ взводовъ, на высотъ замыкающихъ унтеръ-офицеровъ.

ГЛАВА IV.

О РАЗЫСНОМЪ СТРОѢ ОДНОЙ СПѢШЕННОЙ ЭСКАДРОННОЙ КОЛОННЫ.

Статья 1.

ОБЩИЯ ПРАВИЛА.

§ 48. Разсыпаніе производится по словесной командѣ или по сигналу.

§ 49. По словесной командѣ въ цѣпь рассыпается или головной взводъ эскадронной колонны, или же вся эскадронная колонна въ полномъ ея составѣ, по эскадронная колонна, въ полномъ ея составѣ, можетъ быть рассыпана въ такомъ только случаѣ, когда имѣется тутъ-же какая-либо часть, служащая ей резервомъ.

§ 50. По сигналу *разсыпаться* (№ 34), рассыпается всегда головной взводъ сѣщенной эскадронной колонны.

§ 51. При рассыпаніи Начальникъ всякой рассыпающейся части долженъ назначить: 1) отъ котораго фланга или звена, вправо или влево и на сколько шаговъ расходятся звеньямъ цѣпи, и 2) куда идти людямъ для рассыпанія.

§ 52. Назначая разстояніе между звеньями, слѣдуетъ предварительно сообразить, какое пространство должна занять рассыпающаяся часть въ цѣпи.

§ 53. Само-собою разумѣется, что всѣ назначаемыя здѣсь разстоянія должны быть соблюдаемы при предварительномъ обученіи на мѣстности ровной и совершенно открытой, въ бою-же и на мѣстности пересѣченной звенья и товарищи дѣйствуютъ какъ имъ выгодно: могутъ становиться всѣ 4 одинъ за другимъ или рядомъ въ одну шеренгу и нѣсколько не заботятся о равенніи. За мѣстными прикрытіями

боевые товарищи могутъ сходиться въ кучку; находясь въ рывтинѣ, нѣсколько звеньевъ могутъ сбѣжаться и залечь въ ней вплотную одно къ другому.

§ 54. Если команда или сигналъ *разсыпаться* (№ 34) поданы при движеніи впередъ эскадронной колонны, то головной взводъ рассыпается бѣгомъ, и отойдя 100 шаговъ, идетъ вольнымъ шагомъ. Если же команда или сигналъ *разсыпаться* поданы будутъ при движеніи назадъ эскадронной колонны, то рассыпаніе производится на томъ мѣстѣ, гдѣ засталъ сигналъ, и рассыпавшись, цѣпь останавливается.

§ 55. Когда цѣпь рассыпается съ мѣста не подъ выстрѣлами, то рассыпаніе производится шагомъ, съ тѣмъ, чтобы каждое звено могло выбрать себѣ прикрытіе и приглядѣться къ лежащимъ впереди предметамъ, дабы опредѣлить взаимное ихъ разстояніе. Подъ выстрѣлами цѣпь рассыпается всегда бѣгомъ.

§ 56. Къ каждому офицеру, находящемуся въ цѣпи, полагается въ прикрытіе по два рядовыхъ, которые и назначаются предварительно самими офицерами изъ своихъ частей. Люди сии становятся въ строю по общему расчету, а когда приказано рассыпаться, то идутъ къ офицеру. Обязанность ихъ въ охраненіи офицера и въ передачѣ словесныхъ его приказаній въ цѣпи.

Статья 2.

ОСНОВНОЙ ПОРЯДОКЪ РАЗСЫПНОГО СТРОЯ ЭСКАДРОННОЙ КОЛОННЫ И МѢСТА ЧИНОВЪ ВЪ ЦѢПИ И РЕЗЕРВѢ.

а.) Порядокъ рассыпного строя эскадронной колонны.

§ 57. Рассыпной строй эскадронной колонны состоитъ изъ цѣпи съ находящимся позади ея резервомъ.

§ 58. Цѣпью называется линія, составленная изъ звеньевъ, имѣющихъ между собою надлежащіе интервалы и построенныхъ въ двѣ или въ одну шеренгу.

§ 59. Резервъ состоитъ изъ взвода, находящагося позади цѣпи въ сомкнутомъ строѣ.

б.) Мѣста чиновъ въ цѣпи и резервѣ.

§ 60. Командиръ эскадронной колонны долженъ находиться тамъ, гдѣ присутствіе его болѣе необходимо.

§ 61. Офицеры, командующіе взводами, въ цѣпи находящимися—позади цѣпи, за серединою своихъ взводовъ, или гдѣ присутствіе ихъ болѣе нужно, въ резервѣ же—предъ серединою онаго.

§ 62. Унтеръ-офицеры, въ цѣпи находящіеся, позади оной, за своими взводами, а въ резервѣ—согласно § 46.

§ 63. Трубаачи, въ цѣпи находящіеся, позади офицеровъ, а въ резервѣ—согласно § 47.

Статья 3.

РАЗСЫПАНИЕ ЦѢПЬ ЭСКАДРОННОЙ КОЛОННЫ.

§ 64. Цѣпь эскадронной колонны рассыпается въ цѣпь или головной взводъ, или же вся эскадронная колонна въ полномъ ея составѣ.

§ 65. Для образованія цѣпи, головной взводъ эскадронной колонны или высылается предварительно впередъ на то разстояніе, какое нужно, или же рассыпается на мѣстѣ. Въ первомъ случаѣ взводный командиръ ведетъ свой взводъ впередъ въ сомкнутомъ порядкѣ, а когда достигнетъ того мѣста, на которомъ нужно его рассыпать, командуетъ: *въ цѣпь МАРШЪ*; по командѣ этой, взводъ рассыпается слѣдующимъ образомъ: среднее звено идетъ прямо, а прочія расходятся отъ него вправо и влѣво и берутъ надлежащіе интервалы, сообразно съ протяженіемъ, которое цѣпь должна занимать, или же правое фланговое или лѣвое фланговое звено съ фланговыми унтеръ-офицерами подаютъ прямо, а прочія звенья берутъ отъ нихъ надлежащіе интервалы влѣво или вправо.

Примѣчаніе. Если, вызванный впередъ, взводъ, до рассыпанія, войдетъ въ черту дѣйствія неприятельскихъ выстрѣловъ, то взводный Командиръ приказываетъ разомкнуть ряды и въ такомъ порядкѣ ведетъ его на то мѣсто, гдѣ назначено рассыпаться.

§ 66. Если потребуется рассыпать всю эскад-

ронную колонну въ полномъ ея составѣ, то Командиръ оной исполняетъ предписанное въ предъидущемъ § для взводнаго Командира.

Разсыпаніе же производится слѣдующимъ образомъ: 1-й взводъ эскадронной колонны поворачивается при разсыпаніи съ мѣста—на право, а на ходу—въ полъ-оборота на право, а второй съ мѣста—на лѣво, а на ходу—въ полъ-оборота на лѣво, и какъ только фланги взводовъ выйдутъ одинъ изъ другаго, то 1-й взводъ рассыпается тотчасъ вправо, а 2-й—влѣво.

Статья 4.

РАСПОЛОЖЕНІЕ ЦѢПИ, НАЗНАЧЕНІЕ РЕЗЕРВОВЪ И ПРАВИЛА ДЛЯ ИХЪ РАСПОЛОЖЕНІЯ.

а.) Расположеніе цѣпи.

§ 67. Для предварительнаго обученія на мѣстности, совершенно ровной, всѣ звенья должны равняться на средину и стараться наблюдать между собою интервалы, какіе будутъ назначены офицерами. Впрочемъ, какъ равеніе звеньевъ, такъ и равенство интерваловъ, даже и на учебномъ мѣстѣ, должно наблюдать лишь приблизительно. Все вниманіе стрѣлка должно быть устремлено въ ту сторону, куда предстоитъ стрѣлять, а не къ сторонѣ равенія.

§ 68. На мѣстности, представляющей хотя небольшія неровности, люди, въ цѣпи находящіеся,

вовсе не заботясь о равеніи, должны стараться занимать такія мѣста, съ которыхъ имъ было бы удобно поражать непріятеля и гдѣ они сами были бы укрыты отъ непріятельскихъ выстрѣловъ; для сего каждому звену, не ожидая ничего приказанія, дозволяется стать впереди или позади того мѣста, на которомъ остановлена цѣпь, или отходить нѣскольکو шаговъ вправо или влѣво.

б.) Назначеніе резервовъ и правила для ихъ расположенія.

§ 69. Резервы цѣпи назначаются: 1) для своевременной смѣны людей, въ цѣпи находящихся, или для усиленія цѣпи, 2) что бы въ случаѣ нападенія непріятеля служить для цѣпи ближайшими подкрѣпленіями и сборными мѣстами, 3) чтобы штыками встрѣчать небольшія части пѣхоты непріятельской, если таковая будетъ атаковать нашу позицію, и 4) дабы штыками выбивать непріятеля, занимающаго стрѣлками своими разные пункты.

§ 70. Такъ какъ Драгуны въ бою должны дѣйствовать только въ закрытой мѣстности, то, если таковая позволяетъ укрыться отъ непріятельскаго огня, резервъ, пользуясь этимъ, долженъ становиться въ сомкнутомъ порядкѣ сколько можно ближе къ цѣпи. На ученьяхъ же, въ мѣстахъ открытых, держаться ему около 150-ти шаговъ отъ цѣпи.

Статья 5.

ДВИЖЕНІЕ ЦѢПИ И РЕЗЕРВОВЪ И ПАЛЪБА.

§ 71. Цѣпь наступаетъ, отступаетъ, производитъ фланговые движенія (рядами) и движенія въ пользу оборота по соответствующимъ для сихъ движеній сигналамъ. При наступленіи и отступленіи она равняется на средину, сколько позволитъ мѣстность.

§ 72. Въ какомъ-бы направленіи цѣпь не двигалась, по сигналу: *стой* (№ 19) она останавливается и поворачивается сама собой во фронтъ; по сигналу: *наступленіе* (№ 38) поворачивается и идетъ къ противнику, а по сигналамъ: *направо* (№ 20) или *налѣво* (№ 21) поворачивается всегда на право или на лѣво согласно § 31 Полковаго ученія.

§ 73. Цѣпь перемѣняетъ направленіе двоякимъ образомъ: а) *захожденіемъ фронтомъ* и б) *захожденіемъ по рядамъ*.

§ 74. Чтобы перемѣнить направленіе цѣпи захожденіемъ фронтомъ даются сигналы: *правое плечо впередъ цѣпью* (№ 36), или *лѣвое плечо впередъ цѣпью* (№ 37).

§ 75. Чтобы перемѣнить направленіе цѣпи рядами, даются сигналы *направо* (№ 20) или *налѣво* (№ 21), а когда цѣпь повернется въ назначенную сторону, то даютъ сигналы: *правое*, или *лѣвое плечо впередъ цѣпью*.

§ 76. Если по захожденіи рядами, когда еще не всѣ звенья вступили на новую линію, данъ будетъ сигналъ *стой* (№ 19), то зашедшая часть цѣпи тотчасъ останавливается и поворачивается во фронтъ, остальная же часть цѣпи, не ожидая приказанія, выстраивается бѣгомъ на новой линіи.

§ 77. Резервъ, при всѣхъ движеніяхъ сообразуется съ цѣпью, сохраняя въ отношеніи ея частей то самое положеніе, которое имѣлъ до начала движенія. Если же предъ началомъ наступленія резервъ былъ придвинутъ къ цѣпи, чтобы воспользоваться закрытіемъ, то онъ выжидаетъ, пока цѣпь отойдетъ на опредѣленное разстояніе.

§ 78. Резервъ цѣпи можетъ передвигаться вправо или влѣво или подвигаться впередъ, дабы воспользоваться закрытіями, представляемыми мѣстностью, соблюдая при этомъ одно только условіе, не быть далѣе 150-ти шаговъ отъ цѣпи.

§ 79. Резервъ, соображаясь съ движеніями цѣпи, переходитъ на новыя мѣста всегда по кратчайшему пути, какъ будетъ удобнѣе.

§ 80. Если разсыпаніе дѣлается на линіи фронта, то резервъ отходитъ назадъ, а если цѣпь идетъ впередъ, то останавливается.

§ 81. Пальбу цѣпь открываетъ по сигналу: *педестрѣлка* (№ 40), а для прекращенія пальбы дается сигналъ: *прекращеніе пальбы* (№ 41).

§ 82. При наступленіи цѣпи съ пальбою, лю-

дамъ на ученьяхъ и при открытой мѣстности для выстрѣла выбѣгать впередъ отъ 10-ти до 15-ти шаговъ; на мѣстности же несовершенно-открытой они перебѣгаютъ отъ одного закрытія къ другому.

§ 83. Въ цѣпи, наступающей по сигналу *перестрѣлка* (№ 40), въ каждомъ звенѣ, когда товарищи въ ономъ расположены въ два ряда, стрѣляютъ сперва передній человекъ право-лангового ряда; а за нимъ передній же другаго ряда; остановясь для прицѣливанія и выстрѣливъ, они сейчасъ же заряжаютъ на ходу. Какъ скоро передній человекъ въ ряду сдѣлалъ выстрѣлъ, задній того же ряда опереживаетъ его шага на три; имѣя ружье наготовѣ и высматривая предметъ для выстрѣла, онъ слѣдуетъ такъ впередъ безостановочно шаговъ 10—12, дабы дать время выстрѣлившему зарядить вновь ружье, послѣ чего выбѣгаетъ шаговъ на 10 и стрѣляетъ въ свою очередь. Затѣмъ надѣвшій капсюль человекъ опереживаетъ выстрѣлившаго, самъ стрѣляетъ опять по вышесказанному, и пальба съ наступленіемъ продолжается такимъ порядкомъ безъ всякой другой очереди.

§ 84. При отступленіи съ пальбою очередные люди для выстрѣла останавливаются и стрѣляютъ, а выстрѣливъ обгоняютъ отступающихъ своихъ товарищей; сіи же послѣдніе хотя и успѣютъ зарядить ружья прежде, но продолжаютъ отступать, выжидаая, пока сдѣлавшіе выстрѣлъ будутъ совер-

шенно готовы, тогда они могутъ повернуться къ неприятелю и стрѣлять по усмотрѣнію; затѣмъ обгоняютъ товарищей, выстрѣлившихъ прежде, и т. д.

§ 85. Когда цѣпи, остающейся неподвижно на ровномъ и открытомъ мѣстѣ, нужно открыть огонь, то задніе люди въ рядахъ каждаго звена, для того чтобы имѣть полную свободу прицѣливаться по всѣмъ направленіямъ, располагаются въ интервалахъ между своими передними людьми въ одну шеренгу. Равненія никакого здѣсь, разумѣется, не нужно, лишь бы только одинъ товарищъ не препятствовалъ стрѣлять другому. Впрочемъ, очередь пальбы ведется подобная же, какъ и при движеніи, т. е. стрѣляютъ въ каждомъ звенѣ не всѣ товарищи вдругъ, а наблюдается, чтобы всегда въ звенѣ имѣлось два или хотя одно ружье заряженнымъ.

§ 86. Цѣпь однажды развернувшаяся въ одну шеренгу для пальбы на мѣстѣ, можетъ такъ уже и оставаться при всѣхъ своихъ дальнѣйшихъ дѣйствіяхъ, хотя бы пальба временно и прекратилась.

Статья 6.

ПЕРЕМѢНА ЦѢПИ.

§ 87. Для перемѣны цѣпи высылается часть, равная находящейся въ цѣпи, такъ напримѣръ: если разсыпанъ взводъ эскадронной колонны, то таковой смѣняется другимъ взводомъ той же колонны. Для

сего дается сигналъ: *перемѣна цѣпи* (№ 5), по коему взводъ, находящійся въ резервѣ, разсыпается отъ середины въ обѣ стороны, на той же линіи, на которой находился, такъ чтобы занять пространство, равное занимаемому прежнею цѣпью.

§ 88. Когда резервъ будетъ разсыпанъ, то дается сигналъ *прямо* или *впередъ* (№ 39) или сигналъ *отступленіе* (№ 42). — Въ первомъ случаѣ новая цѣпь идетъ впередъ, проходитъ сквозь прежнюю и продолжаетъ наступать, пока не будетъ остановлена. Коль скоро новал цѣпь пройдетъ сквозь прежнюю, то сія послѣдняя поворачивается кругомъ и отступаетъ, оставаясь разсыпанною; когда же будетъ находиться отъ новой цѣпи въ 150 шагахъ, то смыкается во взводъ и составляетъ резервъ. Во второмъ же случаѣ, новая цѣпь остается на мѣстѣ; а прежняя идетъ назадъ сквозь интервалы новой цѣпи и, отойдя отъ нея на 150 шаговъ, смыкается во взводъ и составляетъ резервъ.

Примѣчаніе 1. Если Начальникъ признаетъ нужнымъ сомкнуть смѣнившуюся цѣпь прежде, чѣмъ она отойдетъ 150 шаговъ отъ новой цѣпи, то даетъ для сего особое приказаніе и смыканіе производится по командѣ или свистку.

Примѣчаніе 2. Въ лѣсу и вообще на очень закрытой мѣстности, гдѣ, сомкнувшись во взводъ, старая цѣпь не можетъ терпѣть отъ выстрѣловъ, офицеръ тотчасъ по смѣнѣ смыкаетъ свой взводъ и отводитъ его назадъ въ сомкнутомъ порядкѣ.

§ 89. Если перемѣняемая цѣпь стрѣляетъ, то продолжаетъ пальбу до тѣхъ поръ, пока не поравняется съ нею новая цѣпь; послѣ сего прежняя цѣпь прекращаетъ, а новая начинаетъ пальбу.

Статья 7.

УСИЛЕНІЕ ЦѢПИ.

§ 90. Для усиленія цѣпи подаются сигналы: *резервъ* (№ 35) и *разсыпаться* (№ 34). По этому сигналу взводъ эскадронной колонны, составляющій резервъ, идетъ впередъ въ сомкнутомъ строѣ, кратчайшимъ путемъ къ тому мѣсту, которое долженъ занять по порядку, и не доходя шаговъ 50 до цѣпи, по командѣ своего взводнаго командира: *въ цѣпь МАРШЪ*, разсыпается. Въ то же время находящійся въ цѣпи офицеръ приказываетъ звеньямъ сомкнуться къ флангу, противоположному тому, который усиливается, на столько, сколько нужно очистить мѣста вновь вступающимъ.

Статья 8.

ОТЗЫВАНІЕ ЦѢПИ.

§ 91. Для отзыванія цѣпи подается сигналъ: *опалеть* (№ 43), по коему вся цѣпь поворачивается кругомъ и, оставаясь разсыпанною, идетъ къ своему резерву, гдѣ смыкается во взводъ и вступаетъ въ свое мѣсто.

§ 92. Если въ цѣпи разсыпанъ весь эскадронъ,

то по сигналу *апелль* (№ 43) дѣль поворачивает-
ся кругомъ и на ходу смыкается къ срединѣ.

ГЛАВА V.

Порядокъ построения въ сомкнутомъ строѣ двухъ или нѣсколь-
кихъ спѣшенныхъ эскадронныхъ колоннъ.

Статья 1.

Общія правила.

§ 93. Эскадронныя пѣшія колонны для дѣйствія
строятся, смотря по надобности, въ двѣ линіи или въ
одну линію, но построение въ одну линію допускается
лишь въ такомъ случаѣ, когда имѣется тутъ же,
кромѣ спѣшенныхъ колоннъ, еще какая-либо часть,
служащая имъ резервомъ.

§ 94. При построении въ двѣ линіи, интервалы
между эскадронами полагаются около 80 шаговъ,
а разстояніе между линіями около 150 шаговъ.

§ 95. Если спѣшены два эскадрона, то они ста-
новятся какъ будетъ приказано: одинъ за другимъ
или на одной высотѣ; если три, то въ 1-й линіи
становится два эскадрона; а послѣдній становится
во 2-ю линію, противъ середины интервала 1-й ли-
нii; если же всѣ 4 эскадрона, то 1-ю линію долж-
ны составлять колонны 2-го и 3-го эскадроновъ, а
вторую линію колонны 1-го и 4-го эскадроновъ,
которые и становятся въ затылокъ эскадроннымъ
колоннамъ 1-й линii.

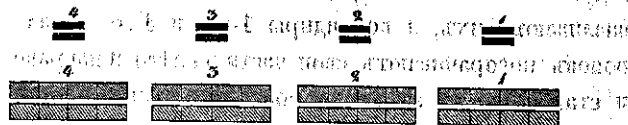
Примечаніе. Впрочемъ, отъ воли начальника зависитъ
измѣнить указанный порядокъ, на ученьи по его усмот-
рѣнію, а въ бою по обстоятельствамъ.

§ 96. При построении въ одну линію эскадрон-
ныя колонны строятся на одной высотѣ, по стар-
шинству номеровъ, соблюдая между собою интер-
валы около 80-ти шаговъ.

Статья 2.

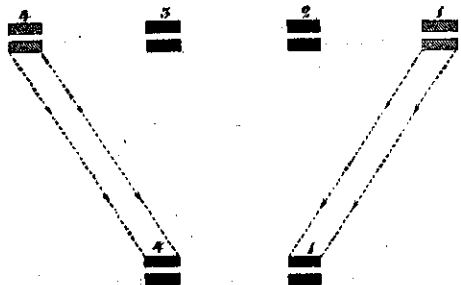
О построении въ одну линію и въ двѣ линіи
эскадронныхъ колоннъ, спѣшенныхъ изъ
развернутаго фронта полка.

§ 97. Полкъ, спѣшенный изъ развернутаго фрон-
та, составляетъ уже построение въ одну линію.

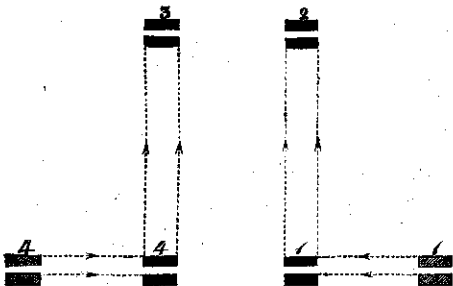


§ 98. Построение въ двѣ линіи дѣлается всегда
по части, назначаемой въ первую линію, т. е. по
2-му или 3-му эскадронамъ, оставляя эскадронъ рав-
ненія на мѣстѣ или выдвигая оный впередъ. Въ
первомъ случаѣ, командующій спѣшенными частями
командуетъ: *по такому-то эскадрону въ двѣ ли-
нii стройся*. По этой командѣ средніе эскадроны
остаются на мѣстѣ, а командиры фланговыхъ эскад-
роновъ поворачиваютъ свои части кругомъ и от-

водить ихъ кратчайшимъ путемъ на мѣста, присвоенныя имъ при построеніи въ двѣ линіи.



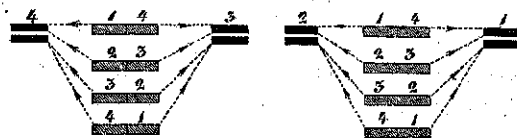
Во второмъ случаѣ, командующій спѣшенными частями командуетъ: *такой-то эскадронъ впередъ по такому-то эскадрону въ две линіи стройся.* По этой командѣ командиры среднихъ эскадроновъ ведутъ свои части впередъ на 150 шаговъ и останавливаютъ ихъ, а командиры 1-го и 4-го эскадроновъ поворачиваютъ свои части на лѣво и направо и становятся въ затылокъ соответствующимъ имъ эскадронамъ 1-й линіи.



Статья 3.

ПОСТРОЕНІЕ ВЪ ДВѢ ЛИНИИ И ВЪ ОДНУ ЛИНИЮ ПОЛКА СПѢШЕННАГО ИЗЪ КОЛОННЪ ИЗЪ СРЕДИНЫ.

§ 99. Для построенія въ двѣ линіи полка, спѣшеннаго изъ колоннъ изъ середины, командующій спѣшенными частями командуетъ, какъ сказано въ § 98. Эскадронъ равенія остается на мѣстѣ или выдвигается впередъ, а прочіе эскадроны строятся по эскадрону равенія, направляясь кратчайшимъ путемъ на мѣста, присвоенныя имъ при построеніи въ двѣ линіи.

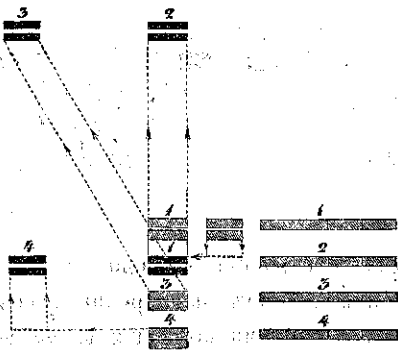


§ 100. Для построенія въ одну линію полка, спѣшеннаго изъ колоннъ изъ середины, командующій спѣшенными частями командуетъ: *по такому-то эскадрону въ одну линію стройся.* По этой командѣ эскадронъ равенія остается на мѣстѣ, а командиры прочихъ эскадроновъ поворачиваютъ свои части направо или налѣво, ведутъ ихъ на опредѣленные интервалы и останавливаютъ.

Статья 4.

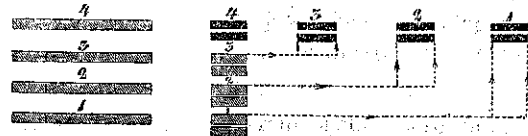
ПОСТРОЕНИЕ ВЪ ДВѢ ЛИНИИ И ВЪ ОДНУ ЛИНИЮ ПОЛКА, СПЫШЕННАГО ИЗЪ СОМКНУТОЙ ЭСКАДРОННОЙ КОЛОННЫ.

§ 101. Для построения въ двѣ линіи полка, спышеннаго изъ эскадронной сомкнутой колонны справа командующій спышенными частями командуетъ: *2-й эскадронъ впередъ по 2-му эскадрону въ двѣ линіи стройся.* По сей командѣ 2-й эскадронъ подается впередъ около 150 шаговъ и останавливается, а прочіе эскадроны строятся по немъ согласно § 99.



§ 102. Построение въ двѣ линіи полка, спышеннаго изъ сомкнутой эскадронной колонны слѣва, исполняется по 3-му эскадрону, согласно предъидущаго параграфа, но въ обратномъ порядкѣ.

§ 103. Для построения въ одну линію полка, спышеннаго изъ эскадронной сомкнутой колонны слѣва, командующій спышенными частями командуетъ: *по 4-му эскадрону въ одну линію стройся.* По сей командѣ эскадронъ равенія остается на мѣстѣ, а всѣ прочіе поворачиваютъ на право и идутъ прямо, затѣмъ каждый изъ нихъ, отойдя на установленный интервалъ, поворачиваетъ во фронтъ и, вступивъ на линію 4-го эскадрона, останавливается.



§ 104. Подобное построение полка, спышеннаго изъ сомкнутой эскадронной колонны справа, исполняется по 1-му эскадрону, по тѣмъ же правиламъ, какъ и изъ колонны слѣва по 4-му эскадрону, но въ обратномъ порядкѣ.

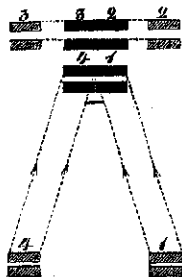
Статья 5.

ПОСТРОЕНИЕ СПЫШЕННЫХЪ ЭСКАДРОННЫХЪ КОЛОННЪ ВЪ КОЛОННУ ИЗЪ СРЕДИНЫ И МѢСТА ЧИНОВЪ ВЪ КОЛОННѢ ИЗЪ СРЕДИНЫ.

а.) Построение спышенныхъ эскадронныхъ колоннъ въ колонну изъ середины.

§ 105. Построение колонны изъ середины двѣ-

ается или по командѣ или по сигналу. Въ первомъ случаѣ командующій спѣшенными частями командуетъ: *въ колонну изъ середины стройся*, а во второмъ приказываетъ подать сигналъ: *построение колонны изъ середины* (№ 25). По командѣ этой или сигналу эскадронныя колонны 1-й линіи сводятся къ срединѣ и становятся одна возлѣ другой, безъ интервала, эскадронныя же колонны 2-й линіи идутъ впередъ въ полъ-оборота и становятся въ затылокъ эскадроннымъ колоннамъ 1-й линіи, на взводной отъ нихъ дистанціи.



По сведеніи эскадронныхъ колоннъ въ колонну изъ середины, собираются за оную трубачи и становятся въ одну шеренгу за серединою колонны въ 5-ти шагахъ отъ оной, кромѣ штабъ-трубача, который остается при Начальникѣ.

б.) Мѣста чиповъ въ колоннѣ изъ середины.

§ 106. Эскадронный Командиръ рядомъ съ Командиромъ головнаго взвода своего эскадрона.

§ 107. Взводные Командиры на наружныхъ флангахъ своихъ взводовъ.

§ 108. Унтеръ-офицеры, согласно § 46, а трубачи согласно § 105-му.

Статья 6.

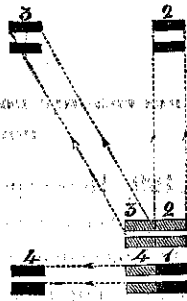
ПЕРЕСТРОЕНИЕ КОЛОННЫ ИЗЪ СРЕДИНЫ ВЪ ЭСКАДРОННЫЯ КОЛОННЫ.

§ 109. Перестроение колонны изъ середины въ эскадронныя колонны дѣлается по одному изъ эскадроновъ, назначаемыхъ въ 1-ю линію, оставляя оный на мѣстѣ или выдвигая впередъ. Въ первомъ случаѣ, командующій спѣшенными частями командуетъ: *по такому-то эскадрону въ двѣ линіи стройся*. По сей командѣ эскадронъ равенія остается на мѣстѣ, а другой эскадронъ, назначаемый въ 1-ю линію, беретъ отъ него надлежащій интервалъ. Эскадроны, назначаемые во 2-ю линію, поворачиваются кругомъ и отходятъ на мѣста, опредѣленные для нихъ при построении въ двѣ линіи.



Во второмъ случаѣ, напримѣръ: выдвигая 2-й эскадронъ впередъ, командующій спѣшенными частями командуетъ: *2-й эскадронъ впередъ, по 2-му эскадрону въ двѣ линіи стройся*. По командѣ этой эскадронъ равенія подается впередъ и отойдя около 150-ти шаговъ отъ колонны 1-го эскадро-

на, останавливается. 3-й эскадронъ идетъ на свое мѣсто въ полъ-оборота направо, а 4-й эскадронъ поворачивается направо и становится въ затылокъ 3-му эскадрону. Въ обоихъ случаяхъ съ началомъ построения трубачи расходятся по своимъ взводамъ.



ГЛАВА VI.

ДѢЙСТВІЕ РАЗСЫПНЫМЪ СТРОЕМЪ ДВУХЪ ИЛИ НѢКОЛЬКИХЪ СВЪШЕННЫХЪ ЭСКАДРОННЫХЪ КОЛОННЪ.

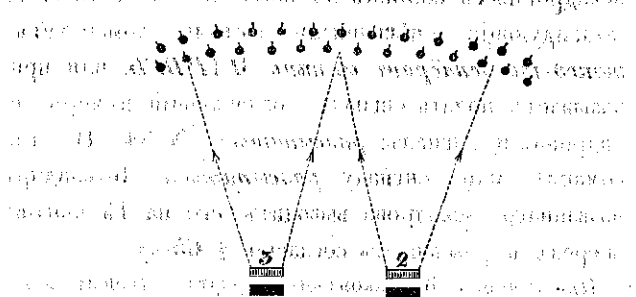
Статья 1.

РАЗСЫПАНИЕ СВЪШЕННЫХЪ ЭСКАДРОННЫХЪ КОЛОННЪ, ПОСТРОЕННЫХЪ ВЪ ДВѢ ЛИНИИ И ВЪ ОДНУ ЛИНИЮ И РАЗСЫПАНИЕ ИЗЪ КОЛОННЫ ИЗЪ СРЕДИНЫ.

§ 110. Правила, предписанныя въ главѣ IV для рассыпанія одной эскадронной колонны, для расположения и движенія цѣпи и резервовъ, и для пальбы, служатъ руководствомъ и при рассыпномъ строѣ двухъ или нѣсколькихъ свѣшенныхъ эскадронныхъ колоннъ.

§ 111. Если свѣшенные эскадронныя колонны построены въ двѣ линіи или въ колонну изъ середины, то по сигналу: *разсыпаться* (№ 34) идутъ

въ цѣпь всегда головныя взводы эскадронныхъ колоннъ 1-й линіи.



Если эскадронныя колонны построены въ одну линію, то идутъ въ цѣпь головныя взводы всѣхъ эскадронныхъ колоннъ.



§ 112. Если потребуется рассыпать одну из эскадронных колоннъ въ полномъ ея составѣ, то командующій спѣшенными частями командуетъ: *такой-то эскадронъ въ цѣпь МАРШЪ*, или приказываетъ подать сигналъ, означающій номеръ эскадрона, и сигналъ: *разсыпаться* (№ 34). По этой командѣ или сигналу *разсыпаться*, Командиръ названнаго эскадрона выводитъ его на 15 шаговъ впередъ и рассыпаетъ согласно § 65-му.

Примѣчаніе. Въ какомъ-бы порядкѣ спѣшенныя эскадронныя колонны не находились, слѣдуетъ преимущественно рассыпать въ цѣпь не головные взводы, а одну изъ эскадронныхъ колоннъ въ полномъ ея составѣ.

§ 113. Если приказано будетъ рассыпаться двумъ эскадроннымъ колоннамъ, то старшая изъ нихъ по номеру занимаетъ правую, а младшая лѣвую половину цѣпи. Если же приказано будетъ рассыпаться тремя или четырьмя эскадроннымъ колоннамъ, то онѣ занимаютъ мѣста въ цѣпи по старшинству номеровъ.

§ 114. Штабъ-Офицеру, командующему спѣшенными частями, и офицеру, при немъ состоящему, дозволяется во время боя спѣшиться, и для прикрытія къ нимъ назначается изъ ближайшаго взвода по два рядовыхъ по ихъ усмотрѣнію.

§ 115. Если въ резервѣ находятся три эскадронныя колонны, то въ 1-й линіи становятся двѣ колонны, а третья колонна становится во 2-ю линію, за интерваломъ колоннъ 1-й линіи, при чемъ

должно наблюдать, чтобы эскадронныя колонны 1-й половины полка становились всегда правѣ эскадронныхъ колоннъ 2-й половины полка, и кромѣ сего, чтобы послѣдняя отозванная изъ цѣпи колонна становилась во 2-ю линію, если есть уже въ резервѣ двѣ колонны, а если только одна, то на одной съ нею высотѣ.

§ 116. Если же въ резервѣ двѣ эскадронныя колонны одной половины полка, то старшая колонна становится правѣ, а младшая лѣвѣ.

Статья 2.

ПЕРЕМѢНА ЦѢПИ.

§ 117. Перемѣна цѣпи резервами исполняется согласно § 87-му.

§ 118. Если рассыпанъ одинъ эскадронъ въ полномъ составѣ, то для перемѣны цѣпи слѣдуетъ высылать тоже одинъ эскадронъ въ полномъ же составѣ. Для сего дается предварительно сигналъ, означающій номеръ эскадрона, а потомъ сигналъ: *перемѣна цѣпи* (№ 5). По послѣднему сигналу названный эскадронъ выводится шаговъ на 15 передъ 1-ю линію эскадронныхъ колоннъ и рассыпается на мѣстѣ, занимая пространство, какое занято цѣпью, впереди находящеюся.

§ 119. Эскадронъ, въ полномъ составѣ рассыпанный, смѣнившись изъ цѣпи, отходить въ рассыпномъ порядкѣ за 1-ю линію эскадронныхъ колоннъ,

пройдя оную смыкается во взводы и отойдя за 1-ю линию эскадронных колонн, на дистанцию, для 2-й линии определенную, строится въ эскадронную колонну.

Примечаніе. Если при отступленіи сближившейся цѣпи она приблизится къ наступающимъ или стоящимъ на мѣстѣ эскадроннымъ колоннамъ, то собирается и смыкается позади оныхъ, хотя бы разстояніе ея до новой цѣпи было и менѣе 150 шаговъ.

§ 120. Если для перемѣны цѣпи потребуются разсыпаться обѣ эскадронныя колонны, находящіяся въ 1-й линіи, то для этого подаются сигналы, означающіе нумера этихъ эскадроновъ, и сигналъ: *перезятка цѣпи* (№ 5), по коему оба эскадрона тотчасъ рассыпаются, не подаваясь впередъ на 15 шаговъ, такъ какъ одинъ другому не мѣшаетъ.

Статья 3.

УСИЛЕНІЕ ЦѢПИ.

§ 121. Усиленіе цѣпи резервами исполняется согласно § 90-му.

§ 122. Если цѣпь состоитъ изъ одного эскадрона, рассыпаннаго въ полномъ составѣ, то во избѣжаніе затрудненій какъ въ управленіи цѣпью, такъ и въ размѣщеніи ея частей, никакъ не должно усиливать ее взводами различныхъ эскадроновъ, но назначать для этого въ цѣпь цѣлую эскадронную колонну.

§ 123. При усиленіи цѣпи, часть, идущая въ

цѣпь, остается въ сомкнутомъ строѣ, пока не подойдетъ къ цѣпи на 50 шаговъ, и тогда уже по командѣ: *съ цѣль МАРШЪ*, рассыпается.

§ 124. Если одна изъ эскадронныхъ колонн высылается для усиленія цѣпи и ей не дано особаго приказанія, которую половину или который флангъ усилить, то она ведется по ближайшему направленію къ тому мѣсту, которое должна занять по порядку и затѣмъ исполняетъ то, что сказано въ § 90-мъ о резервѣ.

Статья 4.

АТАКА.

§ 125. Атаку въ штыки можно производить только въ сомкнутомъ порядкѣ строл.

Для производства атаки начальникъ приказываетъ находящемуся при немъ трубачу играть первое колѣно сигнала: *походъ* (№ 1). По сигналу: этому резервы или эскадронныя колонны идутъ впередъ въ сомкнутомъ порядкѣ, ускореннымъ шагомъ, подъ музыку *наступнаго марша* (№ 9), который трубятъ трубачи, и когда колонны поравняются съ цѣпью, то сія послѣдняя исполняетъ слѣдующее: если она стояла на мѣстѣ, то очищаетъ мѣсто для сомкнутой части и сопровождаетъ по флангамъ ея наступленіе, поражая противника огнемъ. Если цѣпь наступала, то продолжаетъ наступленіе, а если она отступала, то по сигналу: *по-*

ходъ (№ 1) останавливается и поступает, какъ сказано о *цѣпи*, на мѣстѣ стоящей.

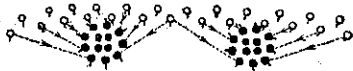
§ 126. Дабы прекратить наступленіе, подается сигналъ: *прекращеніе палбы* (№ 41), три раза нераздѣльно, по которому резервы или эскадронныя колонны останавливаются, а *цѣпь* подается бѣгомъ впередъ.

Статья 5.

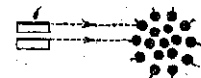
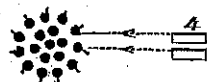
О ПОСТРОЕНІИ КУЧЕКЪ И МѢСТА ЧИНОВЪ.

§ 127. Еслибы, вопреки сказаннаго въ § 1-мъ, спѣшныя драгуны достигнуты были кавалеріей на открытой мѣстности, то по командѣ: *строй кучки* или по сигналу: *строить кучки* (№ 8) они строятся немедленно въ слѣдующемъ порядкѣ: *цѣпь* строится во взводныя кучки каждаго эскадрона отдѣльно, при чемъ, если въ *цѣпи* разсыпано два взвода, то они строятъ кучки на мѣстѣ.

Если же три или четыре взвода, то фланговые взводы собираются въ кучки въ 20-ти шагахъ позади той линіи, которую занимали.

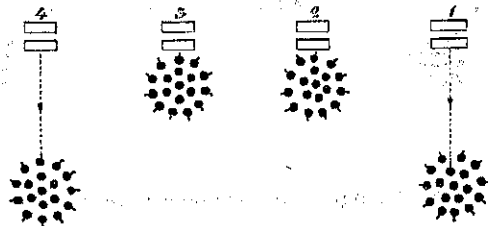


§ 128. Взводы, составляющіе резервы, строятся во взводныя кучки, а эскадронныя колонны въ эскадронныя кучки, при чемъ: если эскадроны построены въ двѣ линіи, то эскадроны 2-й линіи выдвигаются вправо и влево уступами изъ за наружныхъ фланговъ.

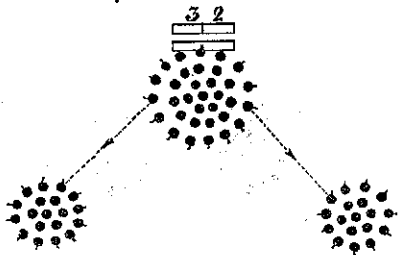


А если построены въ одну линію, то крайніе

эскадроны отбѣгаютъ 15 шаговъ назадъ.



§ 129. Если спѣшенные эскадроны построены въ колонну изъ середины, то она строится въ три отдѣльныя кучки, такъ что 2-й и 3-й эскадроны составляютъ одну кучку въ срединѣ, а 1-й и 4-й



эскадроны становятся уступами за флангами; для этого по командѣ: *строй кучки*, или по сигналу: *строить кучки* (№ 8), 2-й и 3-й эскадроны свертываются въ одну кучку на мѣстѣ, а 1-й и 4-й эскад-

роны отбѣгаютъ 15 шаговъ отъ колонны вправо и влево и на столько же назадъ и свертываются въ эскадронныя кучки.

§ 130. При построении кучекъ, люди отряхиваютъ пальбу сами по себѣ безъ команды.

§ 131. Всѣ начальники, офицеры, унтеръ-офицеры и трубачи становятся въ срединѣ ближайшихъ къ нимъ кучекъ.

§ 132. По сигналу: *разсыпаться* (№ 34), кучки, изъ цѣпи составленныя, рассыпаются бѣгомъ, построенныя изъ резервовъ строятъ взводы, а построенныя изъ эскадроновъ, по командѣ своихъ командировъ перестраиваются въ эскадронныя колонны.

Статья 67

ОТЗЫВАНІЕ ЦѢПИ.

§ 133. Цѣпь отзывается или вся вдругъ, или по частямъ.

§ 134. Если въ цѣпи рассыпаны головные взводы эскадронныхъ колоннъ, то они могутъ быть отозваны всѣ вмѣстѣ или отдѣльно, для чего въ первомъ случаѣ подается сигналъ: *аппель* (№ 43), по коему вся цѣпь поворачивается кругомъ, и, оставаясь рассыпаною, идетъ къ своимъ резервамъ, гдѣ и смыкается во взводы. Во второмъ случаѣ подаются сигналы: *номеръ эскадрона и аппель* (№ 43), по которому названная часть идетъ къ

оставшемуся въ резервъ взводу своей колонны, а часть, оставшаяся въ цѣпи, размыкается сколько нужно, чтобы занять мѣсто отозванной части.

§ 135. Если въ цѣпи разсыпано два эскадрона, въ полномъ составѣ, то, чтобы отозвать одинъ изъ нихъ, подаются сигналы: *номеръ эскадрона и аппелъ* (№ 43), по которому названный эскадронъ поворачивается кругомъ, и, оставаясь разсыпаннымъ; идетъ на мѣсто, назначенное для резерва, гдѣ собирается во взводы и сводится въ эскадронную колонну.

ГЛАВА VII.

О коноводахъ и какъ должно садиться на лошадей спѣшеннымъ взводамъ.

Статья 1.

О коноводахъ.

§ 136. Въ каждомъ эскадронѣ старшій послѣ эскадроннаго командира офицеръ остается на конѣ и командуетъ коноводами своего эскадрона, а прочіе офицеры и унтеръ-офицеры, замѣняющіе спѣшенныхъ офицеровъ, становятся на мѣстахъ, опредѣленныхъ для нихъ въ конномъ строю.

§ 137. Какъ только люди спѣшатся, то командующій коноводами, не дожидаясь ни сигнала, ни особой команды, выводитъ ихъ тотчасъ изъ-подъ выстрѣловъ, и если полкъ или часть онаго спѣшились изъ развернутаго фронта, то перестраиваетъ ихъ на ходу во взводныя колонны по-эскадронно, а если спѣшиваніе было изъ колоннъ, то остается въ томъ самомъ порядкѣ, изъ котораго спѣшились. При этомъ вмѣняется ему въ непремѣнную обязанность: 1) Во всѣхъ случаяхъ сообразоваться съ движеніями спѣшенной части; 2) находиться въ мѣстахъ болѣе скрытыхъ отъ непріятели, и 3) держаться, по возможности, ближе къ спѣшеннымъ своимъ эскадронамъ.

§ 138. При всѣхъ движеніяхъ коноводовъ, повороты дѣлать преимущественно повзводно.

Статья 2.

Какъ должно садиться на лошадей спѣшеннымъ взводамъ.

§ 139. Чтобы спѣшенныхъ людей собрать къ коноводамъ, командуется: *садись* или подается сигналъ: *садиться* (№ 32). По командѣ этой или сигналу коноводы тотчасъ подаются впередъ, а спѣшенные люди, отомкнувъ штыки, надѣваютъ ружья, послѣ чего

поспѣшно бѣгутъ къ коноводамъ, гдѣ немедленно садятся на лошадей, надѣваютъ перчатки и потомъ по командѣ равняются—выравниваются.

Подписали:

Генераль-Инспекторъ по Инженерной

части и Кавалеріи *НИКОЛАЙ.*

Членъ Специальнаго Комитета по устройству и образованію войскъ,

Старшій Помощникъ Начальника

4-й Кавалерійской Дивизіи,

Генераль-Маіоръ Симаховскій.